

หลักสูตรวิทยาศาสตร์บัณฑิต

สาขาวิชาภาวะผู้นำและการสื่อสารทางการเกษตร

คณะสัตวศาสตร์และเทคโนโลยีการเกษตร

มหาวิทยาลัยศิลปากร วิทยาเขตเพชรบุรี

สารจากคณบดี

คณะสัตวศาสตร์และเทคโนโลยีการเกษตร

มหาวิทยาลัยศิลปากร



ขอแสดงความยินดีและต้อนรับนักศึกษาใหม่ทุกคน ที่เข้ามาเป็นส่วนหนึ่งของคณะสัตวศาสตร์และเทคโนโลยีการเกษตร มหาวิทยาลัยศิลปากร วิทยาเขตสารสนเทศเพชรบุรี

คณะสัตวศาสตร์และเทคโนโลยีการเกษตร เป็นศูนย์กลางการผลิตบัณฑิตที่มีคุณภาพ วิจัยเพื่อสร้างองค์ความรู้ทางการเกษตร ถ่ายทอดองค์ความรู้จากงานวิจัยไปสู่ชุมชน เพื่อการผลิตสัตว์ เทคโนโลยีการผลิตสัตว์น้ำและวิทยาศาสตร์การประมง เทคโนโลยีการผลิตพืช ธุรกิจการเกษตร และภาวะผู้นำและสื่อสารทางการเกษตร รวมทั้งการถ่ายทอดองค์ความรู้ให้กับนักศึกษาและผู้มีส่วนเกี่ยวข้อง คณะสัตวศาสตร์และเทคโนโลยีการเกษตร ได้มีการดำเนินการพัฒนาคุณภาพการจัดการศึกษาอย่างต่อเนื่อง และเป็นสถาบันการศึกษาที่บ่มเพาะนักศึกษาให้เป็นผู้มีความเพียบพร้อมด้วยสติปัญญา ความรอบรู้ ความเชี่ยวชาญ รวมทั้งมีความรับผิดชอบ และมีคุณธรรม จริยธรรมอันดีงาม มีจรรยาบรรณแห่งวิชาชีพ เพื่อความก้าวหน้าอย่างมั่นคงและยั่งยืนของบุคคล สังคม และประเทศชาติ ตามปรัชญาของคณะ “รู้คิด รู้ค้นคว้า รู้วิชา รู้จักใช้ปัญญา ร่วมพัฒนาสังคม”

ในนามของคณาจารย์และบุคลากร ขอให้นักศึกษาใหม่คณะสัตวศาสตร์และเทคโนโลยีการเกษตรทุกคนหมั่นเรียนรู้ ค้นคว้า พัฒนาตนเอง มีสติ รู้จักการใช้ชีวิตในการเรียน การทำกิจกรรม และการปรับตัวให้เข้ากับสถานการณ์ปัจจุบัน ในยุค New Normal เพื่อพัฒนาประสบการณ์จากการเรียน ให้สามารถประกอบอาชีพได้ ทำงานเพื่อส่วนรวม มีความรับผิดชอบต่อสังคม ตลอดจนความรู้ที่จะได้รับจากกิจกรรม เสริมทักษะประสบการณ์ต่างๆ ซึ่งเป็นประโยชน์ต่อการทำงานในอนาคต และขออาราธนาสิ่งศักดิ์สิทธิ์ที่ทุกคนเคารพนับถือ ตลอดจนบุญบารมีแห่งองค์พระพิฆเนศ ได้โปรดอำนวยพรให้นักศึกษาใหม่ทุกคนประสบความสำเร็จในการศึกษา เป็นบัณฑิตคณะสัตวศาสตร์และเทคโนโลยีการเกษตร ผู้ถึงพร้อมด้วยความรู้ และคุณธรรม จริยธรรม เพื่อเป็นกำลังสำคัญในการพัฒนาสังคม และประเทศชาติต่อไป

อ.ดร.วัชรภรณ์ รวมธรรม

คณบดีคณะสัตวศาสตร์และเทคโนโลยีการเกษตร

มหาวิทยาลัยศิลปากร

สารบัญ

		หน้า
ตอนที่ 1	ข้อมูลทั่วไป	1
	- ประวัติและพัฒนาการของคณะสัตวศาสตร์และเทคโนโลยีการเกษตร	2
	- ปณิธานและสัญลักษณ์ของคณะ	3
ตอนที่ 2	หลักสูตรวิทยาศาสตรบัณฑิต สาขาวิชาภาวะผู้นำและการสื่อสารทางการเกษตร (หลักสูตรใหม่ พ.ศ.2563)	6
	- รายละเอียดของหลักสูตร	7
	หมวดที่ 1 ข้อมูลทั่วไป	7
	หมวดที่ 2 ข้อมูลเฉพาะของหลักสูตร	12
	หมวดที่ 3 ระบบการจัดการศึกษา การดำเนินการ และโครงสร้างของหลักสูตร	18
	หมวดที่ 4 หลักเกณฑ์ในการประเมินผลนักศึกษา	19
หมวดที่ 5 รายละเอียดหลักสูตร รหัสวิชาและรายวิชา	22	

ตอนที่ 1 ข้อมูลทั่วไป
คณะสัตวศาสตร์และเทคโนโลยีการเกษตร
มหาวิทยาลัยศิลปากร วิทยาเขตสารสนเทศเพชรบุรี



ประวัติและพัฒนาการของคณะสัตวศาสตร์และเทคโนโลยีการเกษตร

1. ประวัติและพัฒนาการของคณะสัตวศาสตร์และเทคโนโลยีการเกษตร

คณะสัตวศาสตร์และเทคโนโลยีการเกษตร เป็นหน่วยงานคณะวิชา ที่สังกัดในมหาวิทยาลัยศิลปากร วิทยาเขตสารสนเทศเพชรบุรี ได้รับการอนุมัติจัดตั้งขึ้นเมื่อวันที่ 10 มกราคม พ.ศ. 2544 โดยจัดตั้งขึ้นเป็นคณะลำดับที่ 11 ของมหาวิทยาลัยศิลปากร ตั้งอยู่เลขที่ 1 หมู่ที่ 3 ตำบลสามพระยา อำเภอชะอำ จังหวัดเพชรบุรี โดยมีประวัติความเป็นมาดังนี้

ประวัติ

- พ.ศ. 2544 เปิดรับนักศึกษารุ่นแรกของคณะฯ สาขาวิชาสัตวศาสตร์และเทคโนโลยีการเกษตร ในปีการศึกษา 2544
- พ.ศ. 2549 หลักสูตรในระดับปริญญาบัณฑิต จำนวน 2 หลักสูตร ได้รับการอนุมัติจากสภามหาวิทยาลัยให้เริ่มเปิดสอน
- หลักสูตรวิทยาศาสตรบัณฑิต สาขาวิชาเทคโนโลยีการผลิตสัตว์น้ำ
 - หลักสูตรวิทยาศาสตรบัณฑิต สาขาวิชาเทคโนโลยีการผลิตพืช
- พ.ศ. 2553 หลักสูตรในระดับบัณฑิตศึกษา 1 หลักสูตร ได้รับอนุมัติจากสภามหาวิทยาลัยให้เริ่มเปิดสอน
- หลักสูตรวิทยาศาสตรมหาบัณฑิต สาขาวิชาสัตวศาสตร์
- พ.ศ. 2557 หลักสูตรวิทยาศาสตรบัณฑิต สาขาวิชาธุรกิจการเกษตร ได้รับการอนุมัติจากสภามหาวิทยาลัยให้เริ่มเปิดสอน
- พ.ศ. 2558 หลักสูตรในระดับบัณฑิตศึกษามีทั้งโทและเอก 2 หลักสูตร ได้รับอนุมัติจากสภามหาวิทยาลัยให้เริ่มเปิดสอน
- หลักสูตรวิทยาศาสตรมหาบัณฑิต สาขาวิชาชีววิทยาศาสตร์เพื่อเกษตรกรรมที่ยั่งยืน
 - หลักสูตรปรัชญาดุษฎีบัณฑิต สาขาวิชาชีววิทยาศาสตร์เพื่อเกษตรกรรมที่ยั่งยืน
- พ.ศ. 2563 หลักสูตรวิทยาศาสตรบัณฑิต สาขาวิชาภาวะผู้นำและการสื่อสารทางการเกษตร ได้รับการอนุมัติจากสภามหาวิทยาลัยให้เริ่มเปิดสอน

ปัจจุบันคณะสัตวศาสตร์และเทคโนโลยีการเกษตร มหาวิทยาลัยศิลปากร วิทยาเขตสารสนเทศเพชรบุรี ได้มีการเปิดหลักสูตรในหลายรูปแบบทั้งหลักสูตรปกติ และหลักสูตรนานาชาติ ซึ่งมีนักศึกษาจากทั่วประเทศที่มีความสนใจเข้ามาศึกษาในระดับปริญญาตรีและในระดับบัณฑิตศึกษา รวมถึงมีนักศึกษาชาวต่างชาติที่สนใจและสมัครเข้ามาศึกษาต่อในระดับปริญญาโทและปริญญาเอกในหลักสูตรนานาชาติที่ทางคณะวิชาเปิดสอนด้วย นอกจากนี้ภารกิจในด้านการจัดการศึกษาเพื่อผลิตบัณฑิตทางการเกษตรและสาขาวิชาที่เกี่ยวข้องแล้ว คณะสัตวศาสตร์และเทคโนโลยีการเกษตรยังได้ตระหนักถึงภารกิจสำคัญที่สอดคล้องกับบทบาทและหน้าที่ของคณะวิชาในมหาวิทยาลัยศิลปากร ทั้งในด้านการวิจัย การบริการวิชาการแก่ชุมชน และการทำนุบำรุงศิลปวัฒนธรรม โดยได้ดำเนินงานตามพันธกิจหลักอย่างครบถ้วนและต่อเนื่องตลอดระยะเวลา นับตั้งแต่ได้มีการก่อตั้งคณะฯ มาจนถึงปัจจุบันและจะยังคงพัฒนาความก้าวหน้าให้สืบเนื่องอย่างมั่นคงและยั่งยืนสู่นาคตต่อไป

2. ปณิธานและสัญลักษณ์ของคณะ

คณะสัตวศาสตร์และเทคโนโลยีการเกษตร จัดตั้งขึ้นโดยมีจุดมุ่งหมายหลัก คือ เป็นแหล่งค้นคว้า วิจัยและพัฒนาความรู้ในด้านการเกษตรและสาขาวิชาที่เกี่ยวข้อง ประกอบกับการนำเอาเทคโนโลยีแผนใหม่ที่เหมาะสม มาใช้และถ่ายทอดความรู้อย่างมีประสิทธิภาพ เพื่อผลิตบัณฑิตให้เป็นผู้เพียบพร้อมด้วยสติปัญญา ความรอบรู้ ความเชี่ยวชาญ ความรับผิดชอบ และคุณธรรมจริยธรรมอันดีงาม เพื่อความก้าวหน้าของบุคคล สังคม และประเทศชาติ ดังที่มาของการจัดตั้งและดำเนินภารกิจของคณะสัตวศาสตร์และเทคโนโลยีการเกษตรตามปรัชญา ปณิธาน วิสัยทัศน์ และพันธกิจ ดังนี้

ปรัชญาของคณะ (Philosophy)

“รู้คิด รู้ค้นคว้า รู้วิชา รู้จักใช้ปัญญา ร่วมพัฒนาสังคม”

ปณิธาน (Determination)

“สร้างสรรค์ด้วยปัญญา พัฒนาด้วยความรู้ เชิดชูศิลปวัฒนธรรม ก้าวหน้าด้วยวิชาการ”

วิสัยทัศน์ (Vision)

“ผลิตบัณฑิตด้านการเกษตร ผลิตศาสตร์สร้างสรรค์สู่ชุมชน”

พันธกิจ (Mission)

1. ผลิตบัณฑิตที่มีความรู้ทางวิชาการและมีทักษะวิชาชีพด้านการเกษตร ตอบสนองต่อความต้องการของผู้ใช้บัณฑิต
2. วิจัยเพื่อสร้างองค์ความรู้และนวัตกรรมทางด้านการเกษตร และพัฒนาศักยภาพงานวิจัยระดับนานาชาติ สู่การนำไปใช้ประโยชน์ต่อชุมชน
3. ถ่ายทอดเทคโนโลยีทางการเกษตรสู่ชุมชน

สมรรถนะหลัก (Core competency)

“การผลิตบัณฑิตและถ่ายทอดเทคโนโลยีการเกษตรสู่ชุมชน”

ค่านิยมองค์กร (Core Value): ASAT

A: Adaptability for excellence ปรับตัวสู่ความเป็นเลิศ = ปรับตัวทุกด้าน เลิศทุกด้าน ทักษะคิด รูปแบบการทำงาน รูปแบบการสอนและพัฒนาหลักสูตร ปรับตัวให้เข้ากับสถานการณ์ปัจจุบัน

S: Service to the society บริการชุมชน = บริการชุมชน สร้างผลลัพธ์ที่เกิด Impact อย่างเป็นรูปธรรม

A: Advanced research งานวิจัยที่ก้าวหน้า ในระดับสากล นานาชาติ งานนำงานวิจัยไปใช้ประโยชน์ สร้างผลลัพธ์ที่เกิด Impact อย่างเป็นรูปธรรม

T: Think creatively มีความคิดสร้างสรรค์

อัตลักษณ์

“สร้างสรรค์ ใฝ่รู้ สู้งาน”

สัญลักษณ์คณะสัตวศาสตร์และเทคโนโลยีการเกษตร



วันสถาปนาจัดตั้งคณะ “10 มกราคม”

สีประจำคณะ “สีขาวงาช้าง”

ต้นไม้ประจำคณะ “ต้นกฤษณา”

สัญลักษณ์มาสคอต “Mr. ASAT”

คุณลักษณะบัณฑิตอันพึงประสงค์

คณะสัตวศาสตร์ฯ มุ่งเน้นผลิตบัณฑิตที่มีคุณลักษณะตามกรอบคุณลักษณะบัณฑิตที่พึงประสงค์ มหาวิทยาลัยศิลปากร โดยคาดหวังเพื่อสร้างบัณฑิตที่เป็น “ผู้นำแห่งการสร้างสรรค์ประโยชน์สู่สังคม” แทนด้วยคำว่า CREATIVE ได้แก่

- 1) ผู้นำแห่งการสร้างสรรค์ (Creative leader)
- 2) ความรับผิดชอบ (Responsibility)
- 3) ความรู้ความชำนาญ (Expertise)
- 4) ตระหนักซึ่งในคุณค่าแห่งศิลปะ (Art appreciation)
- 5) ความเป็นไทย (Thainess)
- 6) ความซื่อสัตย์และคุณธรรมจริยธรรม (Integrity and Ethics)
- 7) จิตอาสาและจิตสาธารณะ (Volunteer spirits and public consciousness) และ
- 8) ทักษะสำคัญสำหรับพลเมืองอนาคต (Essential skills for future citizen)

คุณสมบัติเสริมที่เป็นคุณลักษณะอันพึงประสงค์ที่เป็นอัตลักษณ์บัณฑิตคณะสัตวศาสตร์ฯ คือ “สร้างสรรค์ ใฝ่รู้ สู้งาน” ซึ่งประกอบไปด้วย มีความรู้จักและเชื่อมั่นในตนเอง ตระหนักใฝ่รู้เป็นนิจกาล คิดริเริ่มสร้างสรรค์ จรรโลงศิลปวัฒนธรรม ไตร่ตรองเหตุผลและเหตุการณ์อย่างถ้วนทั่ว อีกทั้งมีจรรยาบรรณแห่งวิชาชีพ

จุดเด่นของคณะวิชา

คณะสัตวศาสตร์ฯ เป็นแหล่งค้นคว้า วิจัย และพัฒนาความรู้ในสาขาที่เกี่ยวข้องกับสาขาเกษตร โดยการนำเอาเทคโนโลยีแผนใหม่ที่เหมาะสม มาใช้และถ่ายทอดความรู้อย่างมีประสิทธิภาพ เพื่อผลิตบัณฑิต ให้เป็นผู้เพียบพร้อมด้วยสติปัญญา ความรอบรู้ ความเชี่ยวชาญ ความรับผิดชอบ และคุณธรรมจริยธรรมอันดีงามเพื่อความก้าวหน้าของบุคคล สังคม และประเทศชาติ



ตอนที่ 2

หลักสูตรวิทยาศาสตรบัณฑิต สาขาวิชาภาวะผู้นำและการสื่อสารทางการเกษตร (หลักสูตรใหม่ พ.ศ. 2563)



รายละเอียดของหลักสูตร
หลักสูตรวิทยาศาสตรบัณฑิต สาขาวิชาภาวะผู้นำและการสื่อสารทางการเกษตร
(หลักสูตรใหม่ พ.ศ. 2563)

ชื่อสถาบันอุดมศึกษา มหาวิทยาลัยศิลปากร
 วิทยาเขต/คณะ/ภาควิชา วิทยาเขตสารสนเทศเพชรบุรี / คณะสัตวศาสตร์และเทคโนโลยีการเกษตร

หมวดที่ 1 ข้อมูลทั่วไป

1. ชื่อหลักสูตร

ภาษาไทย	หลักสูตรวิทยาศาสตรบัณฑิต สาขาวิชาภาวะผู้นำและการสื่อสารทางการเกษตร
ภาษาอังกฤษ	Bachelor of Science Program in Agricultural Leadership and Communications

2. ชื่อปริญญา

ชื่อเต็มภาษาไทย	วิทยาศาสตรบัณฑิต (ภาวะผู้นำและการสื่อสารทางการเกษตร)
ชื่อย่อภาษาไทย	วท.บ. (ภาวะผู้นำและการสื่อสารทางการเกษตร)
ชื่อเต็มภาษาอังกฤษ	Bachelor of Science (Agricultural Leadership and Communications)
ชื่อย่อภาษาอังกฤษ	B.Sc. (Agricultural Leadership and Communications)

3. วิชาเอก (ถ้ามี)

ไม่มี

4. จำนวนหน่วยกิตที่เรียนตลอดหลักสูตร

ไม่น้อยกว่า 134 หน่วยกิต

5. รูปแบบของหลักสูตร
 - 5.1 รูปแบบ หลักสูตรระดับปริญญาตรีทางวิชาการ หลักสูตร 4 ปี
 - 5.2 ภาษาที่ใช้ ภาษาไทย
 - 5.3 การรับเข้าศึกษา รับทั้งนักศึกษาไทยและนักศึกษาต่างชาติ

- 5.4 ความร่วมมือกับสถาบันอื่น เป็นหลักสูตรเฉพาะของสถาบันที่จัดการเรียนการสอนโดยตรง
 5.5 การให้ปริญญาแก่ผู้สำเร็จการศึกษา ให้ปริญญาเพียงสาขาวิชาเดียว

6. สถานภาพของหลักสูตรและการพิจารณาอนุมัติ/เห็นชอบหลักสูตร

หลักสูตรใหม่ พ.ศ. 2563 เริ่มเปิดสอนภาคการศึกษาต้น ปีการศึกษา 2563

สภาวิชาการให้ความเห็นชอบในการประชุมครั้งที่ 4/2562 วันที่ 23 เดือน เมษายน พ.ศ. 2562

สภามหาวิทยาลัยอนุมัติหลักสูตรในการประชุมครั้งที่ 6/2562 วันที่ 12 เดือน มิถุนายน พ.ศ. 2562

7. ความพร้อมในการเผยแพร่หลักสูตรที่มีคุณภาพและมาตรฐาน

ปีการศึกษา 2565

8. อาชีพที่สามารถประกอบได้หลังสำเร็จการศึกษา

8.1 นักฝึกอบรมและเผยแพร่งานด้านการเกษตร

8.2 นักพัฒนาสื่อดิจิทัลออนไลน์เนื้อหาทางการเกษตร

8.3 นักประชาสัมพันธ์ทางการเกษตร

8.4 นักผลิตรายการวิทยุโทรทัศน์เกี่ยวกับการเกษตร

8.5 นักผลิตวีดิทัศน์เกี่ยวกับการเกษตร

8.6 นักพัฒนาสื่อการเรียนการสอนเกี่ยวกับการเกษตร

8.7 นักสื่อสารการตลาดเพื่องานทางการเกษตร

8.8 พนักงานส่งเสริมการขาย

9. ชื่อ นามสกุล เลขประจำตัวประชาชน ตำแหน่งและคุณวุฒิการศึกษาของอาจารย์ผู้รับผิดชอบหลักสูตร

9.1 นายพิสิษฐ์ สุวรรณแพทย์

เลขประจำตัวประชาชน X-XXXX-XXXXX-XX-X

ตำแหน่ง ผู้ช่วยศาสตราจารย์

คุณวุฒิ ปร.ต. (หลักสูตรและการสอน) มหาวิทยาลัยศิลปากร (2558)

วท.ม. (ฟิสิกส์) มหาวิทยาลัยศิลปากร (2550)

วท.บ. (ฟิสิกส์) มหาวิทยาลัยศิลปากร (2548)

- 9.2 นายกฤษณะ เรืองฤทธิ์
 เลขประจำตัวประชาชน X-XXXX-XXXXX-XX-X
 ตำแหน่ง อาจารย์
 คุณวุฒิ Ph.D. (Entomology) Kansas State University, USA (2016)
 วท.ม. (เกษตรศาสตร์) มหาวิทยาลัยเชียงใหม่ (2545)
 วท.บ. (เกษตรศาสตร์) มหาวิทยาลัยเชียงใหม่ (2542)
- 9.3 นางสาววัชรภรณ์ รวมธรรม
 เลขประจำตัวประชาชน X-XXXX-XXXXX-XX-X
 ตำแหน่ง อาจารย์
 คุณวุฒิ ปร.ด. (สัตววิทยา) มหาวิทยาลัยเกษตรศาสตร์ (2558)
 วท.ม. (สัตววิทยา) มหาวิทยาลัยเกษตรศาสตร์ (2545)
 กษ.บ. (การจัดการการผลิตสัตว์) มหาวิทยาลัยสุโขทัยธรรมาธิราช (2551)
 วท.บ. (ชีววิทยา) มหาวิทยาลัยขอนแก่น (2542)
- 9.4 นายสุรวัฒน์ ชลอสันติสกุล
 เลขประจำตัวประชาชน X-XXXX-XXXXX-XX-X
 ตำแหน่ง อาจารย์
 คุณวุฒิ ป.วิชาว่าความ สภานายความ ในพระบรมราชูปถัมภ์ (2562)
 Ph.D. (Pharmacy), Chiang Mai University, Thailand (2011)
 กษ.ม. (ส่งเสริมการเกษตร) มหาวิทยาลัยสุโขทัยธรรมาธิราช (2548)
 น.บ. มหาวิทยาลัยสุโขทัยธรรมาธิราช (2553)
 สพ.บ. จุฬาลงกรณ์มหาวิทยาลัย (2544)
- 9.5 นายสรณัฐ โชตินิพัทธ์
 เลขประจำตัวประชาชน X-XXXX-XXXXX-XX-X
 ตำแหน่ง อาจารย์
 คุณวุฒิ M.Sc. (Aquaculture) James Cook University, Australia (2014)
 B.Sc. (Marine Science) University of Queensland, Australia (2012)

10. สถานที่จัดการเรียนการสอน

คณะสัตวศาสตร์และเทคโนโลยีการเกษตร มหาวิทยาลัยศิลปากร วิทยาเขตสารสนเทศเพชรบุรี
 เลขที่ 1 หมู่ที่ 3 ตำบลสามพระยา อำเภอชะอำ จังหวัดเพชรบุรี 76120

11. สถานการณ์ภายนอกหรือการพัฒนาที่จำเป็นต้องนำมาพิจารณาในการวางแผนหลักสูตร

11.1 สถานการณ์หรือการพัฒนาทางเศรษฐกิจ

11.1.1 ระบบเศรษฐกิจของประเทศไทยมีภาคการเกษตรเป็นหลักให้กับประชาชนส่วนใหญ่ และเป็นภาคที่มีความสำคัญ เป็นรากฐานในการสร้างผลผลิตในภาคอุตสาหกรรม และการพัฒนาประเทศในด้านเศรษฐกิจ ปัจจุบันการพัฒนาเทคโนโลยีสารสนเทศเข้ามามีบทบาทอย่างมากในงานด้านต่าง ๆ โดยเฉพาะงานทางด้านการสื่อสาร การเกษตร การประชาสัมพันธ์ การถ่ายทอดเทคโนโลยีหรือความรู้ด้านการเกษตรให้กับภาคการเกษตรและอุตสาหกรรม เป็นไปได้อย่างรวดเร็วโดยอาศัยสื่อสมัยใหม่ที่สามารถนำเสนอได้หลากหลายช่องทางในรูปแบบต่าง ๆ ที่สามารถทำให้ผู้รับสารเข้าใจได้ง่าย ทำให้เกษตรกร ภาคอุตสาหกรรมหรือประชาชนทั่วไปมีความรู้และสามารถพัฒนางานด้านการเกษตรดีขึ้นทันต่อการเปลี่ยนแปลงของโลก และส่งผลต่อการดำเนินชีวิตที่ดีขึ้น ดังนั้นสถานการณ์ปัจจุบันในการพัฒนาประเทศด้านการเกษตรจึงต้องมีการสื่อสารให้ความรู้ที่ถูกต้อง ชัดเจน ซึ่งจะส่งผลต่อการขยายตัวของระบบเศรษฐกิจไทย

11.1.2 ความต้องการผู้นำทางสื่อเทคโนโลยีในการนำมาประยุกต์ใช้ เพื่อเพิ่มมูลค่าของการผลิตด้านการเกษตร เป็นมิติใหม่ที่ทำให้ผลผลิตด้านการเกษตรน่าสนใจ สามารถสื่อสารให้กับคนทั่วโลกได้รับทราบข้อมูลข่าวสารทางการเกษตรแบบยุคใหม่ ที่มีการนำนวัตกรรมและเทคโนโลยีของสื่อมาทำให้เกิดมูลค่าทางการเกษตร แต่ต้องอยู่ในพื้นฐานของข้อมูลที่ต้องการ และเทคนิคในการเลือกใช้สื่อที่เหมาะสมกับสภาพการณ์ในปัจจุบัน

11.1.3 การรวมกลุ่มในภูมิภาคเอเชีย ภายใต้กรอบการค้าเสรีของอาเซียนกับจีน ญี่ปุ่น และอินเดียและการเป็นประชาคมเศรษฐกิจอาเซียนในปี 2558 รวมทั้งกรอบความร่วมมืออื่น ๆ อาทิ กรอบความร่วมมือเอเชีย-แปซิฟิก จะมีผลกระทบต่อการพัฒนาเศรษฐกิจและสังคมของไทยซึ่งต้องมีการเตรียมความพร้อมในหลายด้านโดยเฉพาะการพัฒนาทรัพยากรมนุษย์ ให้พร้อมรับกับการเปลี่ยนแปลง มีทักษะการเป็นผู้นำและผู้ประกอบการที่มีความรู้ในเชิงสหวิทยาการด้านการเกษตรและการสื่อสารควบคู่กัน เพื่อเพิ่มศักยภาพในการแข่งขันในระบบการค้าเสรีในภาคการเกษตร

11.2 สถานการณ์หรือการพัฒนาทางสังคมและวัฒนธรรม

ประเทศไทยจะเป็นสังคมผู้สูงอายุอย่างสมบูรณ์ในปี พ.ศ. 2568 ขณะที่สัดส่วนประชากรวัยเด็กและวัยแรงงานลดลงอย่างต่อเนื่องในช่วงเศรษฐกิจและสังคมแห่งชาติ ฉบับที่ 12 (พ.ศ. 2560-2564) อาจกระทบต่อความต้องการแรงงานในระบบเศรษฐกิจในอนาคต การแข่งขันเพื่อแย่งชิงแรงงานจะมีมากขึ้น โดยเฉพาะแรงงานคุณภาพ นอกจากนี้โครงสร้างการผลิตจะเปลี่ยนจากการใช้แรงงานเข้มข้นเป็นการใช้องค์ความรู้และเทคโนโลยีมากขึ้น ทำให้การพัฒนาคนมุ่งสร้างให้มีความรู้ ทักษะ และความชำนาญ ควบคู่ไปกับการพัฒนาเทคโนโลยีเพื่อใช้ทดแทนกำลังแรงงานที่ขาดแคลน

สถานการณ์หรือการพัฒนาทางสังคมและวัฒนธรรมที่พิจารณาในการวางแผนหลักสูตรนั้น ได้คำนึงถึงการเปลี่ยนแปลงทางด้านสังคม โดยมุ่งเน้นการผลิตบัณฑิตที่มีความคิดริเริ่มสร้างสรรค์ เข้าใจบทบาทและหน้าที่ของตนเองในสังคม มีระเบียบวินัย เคารพกฎกติกาของสังคม เคารพสิทธิและรับฟังความคิดเห็นของผู้อื่น มีความสามารถใน

การเป็นผู้นำและผู้ตามที่ดี และสามารถปรับตัวให้เข้ากับสถานการณ์ที่เปลี่ยนแปลงได้ นอกจากนี้ คณะวิทยายังมุ่งเน้นผลิตให้บัณฑิตเป็นผู้มีจรรยาบรรณ มีคุณธรรม ที่จะนำไปสู่การพัฒนาสังคมและวัฒนธรรมของประเทศอย่างยั่งยืน

12. ผลกระทบจากข้อ 11.1 และ 11.2 ต่อการพัฒนาหลักสูตรและความเกี่ยวข้องกับพันธกิจของสถาบัน

12.1 การพัฒนาหลักสูตร

หลักสูตรสามารถผลิตบัณฑิตให้สอดคล้องกับความต้องการกำลังคนของประเทศ โดยเป็นบัณฑิตที่มีความรู้ ความเชี่ยวชาญที่เกี่ยวข้องกับการถ่ายทอดเทคโนโลยีการเกษตร และสามารถนำเทคโนโลยีสารสนเทศมาประยุกต์ใช้ในการสื่อสารได้เป็นอย่างดี โดยหลักสูตรต้องสามารถพัฒนา ปรับปรุง เปลี่ยนแปลงให้สามารถตอบสนองต่อความต้องการและการเปลี่ยนแปลงของประเทศ สังคมโลก เป็นที่ยอมรับในระดับสากล และเป็นหลักสูตรที่ทำให้มีความสำคัญในเรื่องการผลิตบัณฑิตที่มีจริยธรรมทางวิชาการและจรรยาบรรณวิชาชีพ ความรับผิดชอบต่อสังคมด้วยจิตสาธารณะ

12.2 ความเกี่ยวข้องกับพันธกิจของสถาบัน

ผลกระทบจากสถานการณ์ภายนอกหรือการพัฒนาทางสังคมและวัฒนธรรมที่มีต่อปณิธานในการผลิตบัณฑิตที่มีภูมิปัญญา ความคิดสร้างสรรค์ ยึดมั่นในคุณธรรม และมีความรับผิดชอบต่อสังคม การพัฒนาหลักสูตรจึงเน้นผลิตบัณฑิตที่มี (1) ความรู้ในเชิงสหวิทยาการด้านการเกษตร การสื่อสาร และมีทักษะในการเป็นผู้นำ (2) เป็นนักถ่ายทอดเทคโนโลยีทางการเกษตรที่เก่ง ดี มีคุณธรรมและเป็นที่ยอมรับ (3) สร้างผลงานวิจัยและองค์ความรู้ใหม่ด้านการถ่ายทอดเทคโนโลยีการเกษตร (4) ถ่ายทอดองค์ความรู้จากงานวิจัยและศาสตร์ขององค์กร เพื่อสนองตอบต่อการพัฒนาชุมชน สังคม และประเทศชาติ และไม่กระทบต่อสิ่งแวดล้อม และ (5) อนุรักษ์และทำนุบำรุงภูมิปัญญาท้องถิ่นและศิลปวัฒนธรรมของชาติ

13. ความสัมพันธ์กับหลักสูตรอื่นที่เปิดสอนในคณะ/ภาควิชาอื่นของสถาบัน

13.1 รายวิชาในหลักสูตรที่เปิดสอนโดยคณะ/ภาควิชาอื่น ดังนี้

หมวดวิชาศึกษาทั่วไป เป็นไปตามที่มหาวิทยาลัยกำหนด

13.2 รายวิชาในหลักสูตรที่เปิดสอนให้คณะ/ภาควิชาอื่น

ไม่มี

หมวดที่ 2 ข้อมูลเฉพาะของหลักสูตร

1. ปรัชญา ความสำคัญ และวัตถุประสงค์ของหลักสูตร

1.1 ปรัชญา

มุ่งผลิตบัณฑิตที่มีความรู้ความเข้าใจและทักษะในการเป็นนักพัฒนาการเกษตรและสื่อสารการเกษตรที่มีความเป็นผู้นำ สามารถสร้างสรรค์สื่อและใช้เทคโนโลยีการสื่อสาร เพื่อขับเคลื่อนการพัฒนาการเกษตรของท้องถิ่น ชุมชน และประเทศชาติ

1.2 ความสำคัญ

เนื่องจากปัจจุบันการพัฒนาเศรษฐกิจของรัฐบาลไทยแต่ละยุคให้ความสนใจและส่งเสริมพัฒนาเศรษฐกิจที่แตกต่างกัน โดยปัจจุบันรัฐบาลไทยมุ่งเน้นนโยบายการพัฒนาประเทศเข้าสู่ Thailand 4.0 เพื่อหวังว่าจะช่วยผลักดันให้ประเทศหลุดพ้นจากกับดักประเทศรายได้ปานกลางและเป็นผู้ว่าการขับเคลื่อนเศรษฐกิจด้วยนวัตกรรมใหม่ทางด้านการเกษตร ซึ่งเป็นหัวใจหลักของประเทศไทยที่ยังมีช่องว่างในการถ่ายทอดความรู้และนวัตกรรมในการทำการเกษตรอย่างมีประสิทธิภาพและยั่งยืน เนื่องด้วยในโลกยุคปัจจุบันมีการพัฒนาเทคโนโลยีสมัยใหม่อย่างต่อเนื่อง ซึ่งมีส่วนช่วยให้การสื่อสารระหว่างนักวิชาการกับเกษตรกรเป็นไปได้อย่างรวดเร็ว ประกอบกับประเทศไทยมีรูปแบบสื่อและเทคโนโลยีที่หลากหลายช่องทางและจำนวนมากขึ้น ทำให้เกษตรกรมีโอกาสสามารถรับความรู้ทางด้านการเกษตรผ่านสื่อได้ง่าย สะดวก ประหยัดและรวดเร็วขึ้น อันจะเป็นความรู้ที่ทำให้เกษตรกรของประเทศไทยสามารถก้าวไปสู่การทำการเกษตรสมัยใหม่ เช่น Smart farm เสริมสร้างความเข้มแข็งให้กับวงการการเกษตรของประเทศไทย

คณะสัตวศาสตร์และเทคโนโลยีการเกษตร มหาวิทยาลัยศิลปากร ก่อตั้งขึ้นโดยมีพันธกิจเพื่อผลิตบัณฑิตที่มีความรู้ความเข้าใจและทักษะในด้านการทำเกษตรอย่างมีประสิทธิภาพและประสิทธิผล ซึ่งถือได้ว่าเป็นการพัฒนาศักยภาพการเกษตรของประเทศไทยในภาคการผลิตส่วนต้นน้ำ ทั้งนี้คณะสัตวศาสตร์และเทคโนโลยีการเกษตร มหาวิทยาลัยศิลปากร เล็งเห็นว่าการเชื่อมต่อองค์ความรู้และนวัตกรรมทางการเกษตรยังต้องมีอีกองค์ประกอบที่สำคัญ นั่นคือ การถ่ายทอดความรู้ไปยังเกษตรกรอย่างมีประสิทธิภาพ ซึ่งถือเป็นการเพิ่มศักยภาพการเกษตรของประเทศในส่วนปลายน้ำ โดยอาศัยความรู้ความสามารถ นวัตกรรม และเทคโนโลยีในการสื่อสารเพื่อเกษตรกร

นักถ่ายทอดเทคโนโลยีและสื่อสารด้านการเกษตรที่มีความสามารถเฉพาะในด้านการฝึกอบรมและเผยแพร่พัฒนาเว็บไซต์ ประชาสัมพันธ์ ผลิตรายการวิทยุโทรทัศน์ ผลิตรายการวิดีโอทัศน์ หรือพัฒนาสื่อการเรียนการสอนที่ทันสมัย มีประสิทธิภาพ เป็นที่ต้องการของตลาดแรงงานทั้งในประเทศและต่างประเทศ โดยนักเทคโนโลยีไม่เพียงแต่มีความเชี่ยวชาญหรือทักษะในศาสตร์ทางด้านการเกษตรเพียงอย่างเดียว แต่ยังมีบูรณาการความรู้ด้านการผลิตสื่อต่าง ๆ ร่วมด้วย อันจะทำให้เกิดการเปลี่ยนแปลงตามแผนพัฒนา Thailand 4.0 ซึ่งมุ่งเน้นการพัฒนาทางนวัตกรรมด้านการเกษตรและการเพิ่มศักยภาพของเกษตรกรซึ่งเป็นกลุ่มคนส่วนใหญ่ของประเทศไทย

ดังนั้น คณะสัตวศาสตร์และเทคโนโลยีการเกษตร มหาวิทยาลัยศิลปากร จึงขอเสนอเปิดหลักสูตรวิทยาศาสตรบัณฑิต สาขาวิชาภาวะผู้นำและการสื่อสารทางการเกษตร ซึ่งเป็นหลักสูตรพหุวิทยาการในระดับปริญญาตรี โดยมีเป้าหมายสำหรับพัฒนาบัณฑิตให้มีภาวะผู้นำที่สามารถสร้างการเปลี่ยนแปลงการผลิตทางการเกษตร เศรษฐกิจ และสังคม โดยนำเทคโนโลยีการสื่อสารสมัยใหม่มาใช้ให้เกิดประโยชน์และประสิทธิภาพสูงสุด

1.3 วัตถุประสงค์และผลลัพธ์การเรียนรู้ที่คาดหวังของหลักสูตร

1.3.1 วัตถุประสงค์ของหลักสูตร

- 1) เพื่อผลิตบัณฑิตที่มีความรู้พื้นฐานทางการเกษตร
- 2) เพื่อผลิตบัณฑิตที่มีภาวะผู้นำ มีความสามารถเป็นผู้ประกอบการ และมีทักษะการสื่อสารภาษาไทยและภาษาอังกฤษได้
- 3) เพื่อผลิตบัณฑิตที่มีความสามารถในการเลือกใช้สื่อ การสร้างเนื้อหา การสร้างสื่อ และสามารถจัดฝึกอบรม กิจกรรมเพื่อสังคมและการประชาสัมพันธ์ทางการเกษตร

1.3.2 ผลลัพธ์การเรียนรู้ที่คาดหวัง

ผลลัพธ์การเรียนรู้ที่คาดหวังของหลักสูตร หมวดวิชาศึกษาทั่วไป (Program Learning

Outcomes) PLOs

ลำดับที่	ผลลัพธ์การเรียนรู้ที่คาดหวังของหลักสูตร (PLOs)	Cognitive Domain (Knowledge) (Bloom's Taxonomy (Revised))						Psychomotor Domain (Skills)	Affective Domain (Attitude)
		R	U	Ap	An	E	C	S	At
PLO1	อธิบายความหมายและคุณค่าของศิลปะและการสร้างสรรค์ได้		✓						
PLO2	อภิปรายความหมายของความหลากหลายทางวัฒนธรรมได้		✓						
PLO3	ระบุนโยบายเบื้องต้นเกี่ยวกับการประกอบธุรกิจและทักษะพื้นฐานที่จำเป็นต่อการเป็นผู้ประกอบการได้		✓						
PLO4	มีทักษะการใช้ภาษา และสื่อสารได้ตรงตามวัตถุประสงค์ในบริบทการสื่อสารที่หลากหลาย			✓					
PLO5	เลือกใช้เทคโนโลยีสารสนเทศและการสื่อสารได้ตรงตามวัตถุประสงค์ตลอดจนรู้เท่าทันสื่อและสารสนเทศ			✓					

ลำดับที่	ผลลัพธ์การเรียนรู้ที่คาดหวังของ หลักสูตร (PLOs)	Cognitive Domain (Knowledge) (Bloom's Taxonomy)(Revised)						Psychomotor Domain (Skills)	Affective Domain (Attitude)
		R	U	Ap	An	E	C	S	At
PLO6	แสวงหาความรู้ได้ด้วยตนเอง และ นำความรู้ไปใช้ในการพัฒนาตนเอง และการดำเนินชีวิต			✓					✓
PLO7	แสดงออกซึ่งทักษะความสัมพันธ์ ระหว่างบุคคล สามารถทำงาน ร่วมกับผู้อื่นได้ มีระเบียบวินัย ตรง ต่อเวลา ซื่อสัตย์สุจริต มีความ รับผิดชอบต่อตนเอง สังคม และ สิ่งแวดล้อม			✓					✓
PLO8	ใช้ความคิดสร้างสรรค์ในการสร้าง ผลงานหรือดำเนินโครงการได้			✓					
PLO9	คิดวิเคราะห์ วางแผน อย่างเป็น ระบบ เพื่อแก้ไขปัญหาหรือเพื่อ ออกแบบนวัตกรรมได้				✓				

ผลลัพธ์การเรียนรู้ที่คาดหวังของหลักสูตร หมวดวิชาเฉพาะ (Program Learning Outcomes) PLOs

ลำดับที่	ผลลัพธ์การเรียนรู้ที่คาดหวังของ หลักสูตร (PLOs)	Cognitive Domain (Knowledge) (Bloom's Taxonomy)(Revised)						Psychomotor Domain (Skills)	Affective Domain (Attitude)
		R	U	Ap	An	E	C	S	At
PLO10	อธิบายเนื้อหาความรู้ด้าน การเกษตรที่เกี่ยวข้องกับการ ผลิตสัตว์ การผลิตสัตว์น้ำ การ ผลิตพืช หรือธุรกิจการเกษตรได้ ถูกต้องตามหลักวิชาการ		✓						

ลำดับที่	ผลลัพธ์การเรียนรู้ที่คาดหวังของหลักสูตร (PLOs)	Cognitive Domain (Knowledge) (Bloom's Taxonomy)(Revised)						Psychomotor Domain (Skills)	Affective Domain (Attitude)
		R	U	Ap	An	E	C	S	At
PLO11	สามารถฟัง พูด อ่าน เขียน ภาษาไทยและภาษาอังกฤษเพื่อการสื่อสารทางการเกษตร		✓						
PLO12	สามารถวางแผนการบริหารการเงิน ทรัพยากรบุคคล การตลาด และการประชาสัมพันธ์ได้			✓					
PLO13	เป็นผู้ริเริ่มเสนอความคิดเห็น มีการตัดสินใจโดยสามารถอธิบายหลักการและเหตุผลประกอบ และสามารถทำงานร่วมกับผู้อื่น ในฐานะผู้นำและผู้ตามได้			✓					
PLO14	เลือกใช้เทคนิคการสื่อสารได้อย่างเหมาะสมทั้งภาษาไทยและภาษาอังกฤษ			✓					
PLO15	สามารถออกแบบเนื้อหาทางการเกษตรเพื่อใช้ในการผลิตสื่อที่เกี่ยวข้องกับการผลิตสัตว์ การผลิตสัตว์น้ำ การผลิตพืช หรือธุรกิจการเกษตรได้อย่างถูกต้อง เหมาะสม ชัดเจน และมีจรรยาบรรณวิชาชีพทางด้านวิทยาศาสตร์และจรรยาบรรณวิชาชีพทางด้านสื่อมวลชน			✓					✓

ลำดับที่	ผลลัพธ์การเรียนรู้ที่คาดหวังของ หลักสูตร (PLOs)	Cognitive Domain (Knowledge) (Bloom's Taxonomy)(Revised)						Psychomotor Domain (Skills)	Affective Domain (Attitude)
		R	U	Ap	An	E	C	S	At
PLO16	สร้างสื่อทางการเกษตร โดย สามารถนำเสนอได้อย่างถูกต้อง ชัดเจน ตรงประเด็น			✓					
PLO17	สามารถจัดฝึกอบรม จัด กิจกรรมเพื่อสังคมและการ ประชาสัมพันธ์ที่เกี่ยวข้องกับ การเกษตร ให้เป็นที่ประจักษ์ต่อ สาธารณะ ภายใต้จรรยาบรรณ วิชาชีพทางด้านวิทยาศาสตร์ และจรรยาบรรณวิชาชีพ ทางด้านสื่อมวลชน			✓					✓

1.3.3 ตารางแสดงความสัมพันธ์ระหว่างวัตถุประสงค์ของหลักสูตร และผลลัพธ์การเรียนรู้ที่คาดหวังของหลักสูตร (PLOs)

วัตถุประสงค์ของหลักสูตร	ผลลัพธ์การเรียนรู้ที่คาดหวังของหลักสูตร (PLOs)							
	PLO10	PLO11	PLO12	PLO13	PLO14	PLO15	PLO16	PLO17
1. เพื่อผลิตบัณฑิตที่มีความรู้พื้นฐานทางการเกษตร	✓							
2. เพื่อผลิตบัณฑิตที่มีภาวะผู้นำ มีความสามารถเป็นผู้ประกอบการ และมีทักษะการสื่อสารภาษาไทยและภาษาอังกฤษได้		✓	✓	✓	✓			
3. เพื่อผลิตบัณฑิตที่มีความสามารถในการเลือกใช้สื่อ การสร้างเนื้อหา การสร้างสื่อ และสามารถจัดฝึกอบรมกิจกรรมเพื่อสังคมและการประชาสัมพันธ์ทางการเกษตร						✓	✓	✓

หมวดที่ 3 ระบบการจัดการศึกษา การดำเนินการ และโครงสร้างของหลักสูตร

1. ระบบการจัดการศึกษา

1.1 ระบบ

จัดการศึกษาในระบบทวิภาค ข้อกำหนดต่าง ๆ ให้เป็นไปตามประกาศกระทรวงศึกษาธิการ เรื่อง เกณฑ์มาตรฐานหลักสูตรระดับปริญญาตรี พ.ศ. 2558 และ/หรือที่มีการเปลี่ยนแปลงภายหลัง

1.2 การจัดการศึกษาภาคฤดูร้อน

อาจมีการจัดการเรียนการสอนภาคการศึกษาพิเศษฤดูร้อน ไม่น้อยกว่า 8 สัปดาห์ต่อภาคการศึกษา ทั้งนี้ขึ้นอยู่กับพิจารณาของคณะกรรมการบริหารหลักสูตร

1.3 การเทียบเคียงหน่วยกิตในระบบทวิภาค

ไม่มี

2. การดำเนินการหลักสูตร

2.1 วัน – เวลาในการดำเนินการเรียนการสอน

ภาคการศึกษาต้น เดือนกรกฎาคม – พฤศจิกายน

ภาคการศึกษาปลาย เดือนธันวาคม – เมษายน

ภาคการศึกษาพิเศษฤดูร้อน เดือนเมษายน – มิถุนายน

2.2 คุณสมบัติของผู้เข้าศึกษา

2.2.1 ต้องเป็นผู้สำเร็จการศึกษาระดับมัธยมศึกษาตอนปลายหรือประกาศนียบัตรอื่นที่กระทรวงศึกษาธิการเทียบเท่า

2.2.2 ผ่านการคัดเลือกตามระเบียบประกาศหรือข้อกำหนดเกี่ยวกับการคัดเลือกของมหาวิทยาลัยศิลปากร

2.2.3 มีคุณสมบัติอื่นครบถ้วนตามที่มหาวิทยาลัยกำหนด

2.3 ปัญหาของนักศึกษาแรกเข้า

2.3.1 นักศึกษาอาจมีปัญหาการปรับตัวให้เข้ากับสังคมและระบบการเรียนการสอนในระดับมหาวิทยาลัย

2.3.2 นักศึกษาอาจมีระดับความรู้พื้นฐานด้านภาษาอังกฤษแตกต่างกัน

2.4 การเทียบโอนหน่วยกิต รายวิชา และการลงทะเบียนเรียนข้ามมหาวิทยาลัย (ถ้ามี)

เป็นไปตามข้อบังคับมหาวิทยาลัยศิลปากร ว่าด้วยการศึกษาระดับปริญญาบัณฑิต พ.ศ. 2560 (ภาคผนวก ก) และ/หรือที่มีการเปลี่ยนแปลงภายหลัง

หมวดที่ 4 หลักเกณฑ์ในการประเมินผลนักศึกษา

1. กฎระเบียบหรือหลักเกณฑ์ในการให้ระดับคะแนน (เกรด)

การวัดผลและการประเมินผลการศึกษาเป็นไปตามข้อบังคับมหาวิทยาลัยศิลปากรว่าด้วยการศึกษาระดับปริญญาบัณฑิต พ.ศ. 2560 (ภาคผนวก ก) และ/หรือที่มีการเปลี่ยนแปลงภายหลัง

2. การประเมินผลนักศึกษา

การประเมินผลนักศึกษามีการประเมินหลายแบบโดยอยู่บนพื้นฐานของการวัดผลสัมฤทธิ์ตามผลลัพธ์การเรียนรู้ ดังนี้

2.1 การประเมินผลนักศึกษาในรายวิชา มีการประเมิน 3 ช่วงเวลา คือ ก่อนเรียน ระหว่างเรียน และสิ้นสุดการเรียน โดยมีวิธีการประเมินที่หลากหลายตามวัตถุประสงค์การเรียนรู้ ซึ่งอาจใช้หลายวิธีการประเมินร่วมกัน เช่น การทำรายงาน การสังเกตการปฏิบัติงาน ปฏิบัติงานและผลสัมฤทธิ์ การเข้าร่วมกิจกรรม การสอบ การถอดบทเรียน อภิปรายกลุ่ม การนำเสนอ การตอบข้อซักถาม การสอบถามหรือสัมภาษณ์นักศึกษา หรือ ผลสัมฤทธิ์ของงาน เป็นต้น

2.2 การประเมินผลการเรียนของนักศึกษาตามค่าระดับคะแนนโดยวิธีอิงเกณฑ์ และต้องแจ้งเกณฑ์การตัดเกรดให้นักศึกษาทราบอย่างชัดเจนในการเรียนการสอนครั้งแรก

2.3 ใช้วิธีการประเมินแบบ Rubrics เช่น รายวิชา 713 342 สัมมนา 713 233 การถ่ายภาพเพื่อผลิตสื่อทางการเกษตร เป็นต้น

2.4 มีการสะท้อนกลับผลการประเมินผู้เรียนให้กับนักศึกษาทราบโดยประกาศคะแนนสอบย่อย คะแนนเก็บ คะแนนสอบกลางภาค ภายในระยะเวลา 15 วันเป็นอย่างช้า และกรณีรายวิชาที่มีการนำเสนอผลงานหน้าชั้นเรียนให้สะท้อนผลการประเมินให้นักศึกษาทราบภายหลังการนำเสนอทันที

2.5 นักศึกษาสามารถอุทธรณ์ผลการประเมินได้โดยสามารถยื่นผ่านงานบริการการศึกษาของคณะวิชา

3. กระบวนการทวนสอบมาตรฐานผลสัมฤทธิ์ของนักศึกษา

3.1 มีการทวนสอบหรือประเมินเพื่อวัดผลสัมฤทธิ์ตาม PLOs แต่ละชั้นปี อย่างน้อยปีละ 1 ครั้ง

3.2 การตัดระดับคะแนนต้องผ่านการพิจารณาของประธานหลักสูตร และคณบดี การพิจารณาความเหมาะสมของข้อสอบให้เป็นไปตาม มคอ. 3 และ 4

4. เกณฑ์การสำเร็จการศึกษาตามหลักสูตร

เป็นไปตามข้อบังคับของมหาวิทยาลัยศิลปากรว่าด้วยการศึกษาระดับปริญญาบัณฑิต พ.ศ. 2560 (ภาคผนวก ก) และ/หรือที่มีการเปลี่ยนแปลงภายหลัง และเป็นไปตามประกาศกระทรวงศึกษาธิการ เรื่อง เกณฑ์มาตรฐานหลักสูตรระดับปริญญาตรี พ.ศ. 2558 และ/หรือที่มีการเปลี่ยนแปลงภายหลัง และข้อกำหนดเพิ่มเติมของคณะสัตวศาสตร์และเทคโนโลยีการเกษตรสำหรับการจบหลักสูตรเป็นดังนี้

4.1 สอบได้หน่วยกิตสะสมตามหลักสูตร ไม่น้อยกว่า 134 หน่วยกิต และ

4.2 สอบได้ค่าระดับเฉลี่ยสะสมตลอดหลักสูตร ไม่ต่ำกว่า 2.00 และ

4.3 สอบได้ค่าระดับเฉลี่ยสะสมของทุกรายวิชาบังคับและวิชาเลือกในหมวดวิชาเฉพาะ ไม่ต่ำกว่า 2.00 และตามประกาศนโยบายการยกระดับมาตรฐานภาษาอังกฤษในสถาบันอุดมศึกษา ฉบับลงวันที่ 12 เมษายน 2559 นักศึกษาระดับปริญญาบัณฑิตที่จะสำเร็จการศึกษาทุกคนต้องผ่านการทดสอบความรู้ความสามารถทางภาษาอังกฤษ อย่างใดอย่างหนึ่งดังนี้ โดยมหาวิทยาลัยจะบันทึกในระเบียบการศึกษาของนักศึกษาว่า มีผลการทดสอบภาษาอังกฤษผ่านเกณฑ์แล้ว

1) นักศึกษามีผลการทดสอบความรู้ความสามารถทางภาษาอังกฤษตามมาตรฐาน CEFR ในระดับ B2 ก่อนสำเร็จการศึกษา หรือ

2) นักศึกษาที่มีผลการทดสอบต่ำกว่าระดับ B2 ตามมาตรฐานของ CEFR เมื่อเข้ารับการทดสอบในรอบที่มหาวิทยาลัยกำหนดในภาคการศึกษาที่ 6 หลังเข้าเป็นนักศึกษา แต่ได้ลงทะเบียนเข้ารับการพัฒนาความรู้ความสามารถทางภาษาอังกฤษเพิ่มพิเศษในหลักสูตรเร่งรัด (Intensive Courses) ตามจำนวนที่มหาวิทยาลัยกำหนดดังนี้

ผลการสอบ	หลักสูตรเร่งรัดที่ต้องเรียน
A1 หรือต่ำกว่า	3 หลักสูตร
A2	2 หลักสูตร
B1	1 หลักสูตร

โดยนักศึกษามีเวลาเข้าเรียนไม่ต่ำกว่าร้อยละ 80 และได้รับผลการประเมินเป็น “S” (Satisfactory) ในหลักสูตรเร่งรัดนั้นๆ หรือ

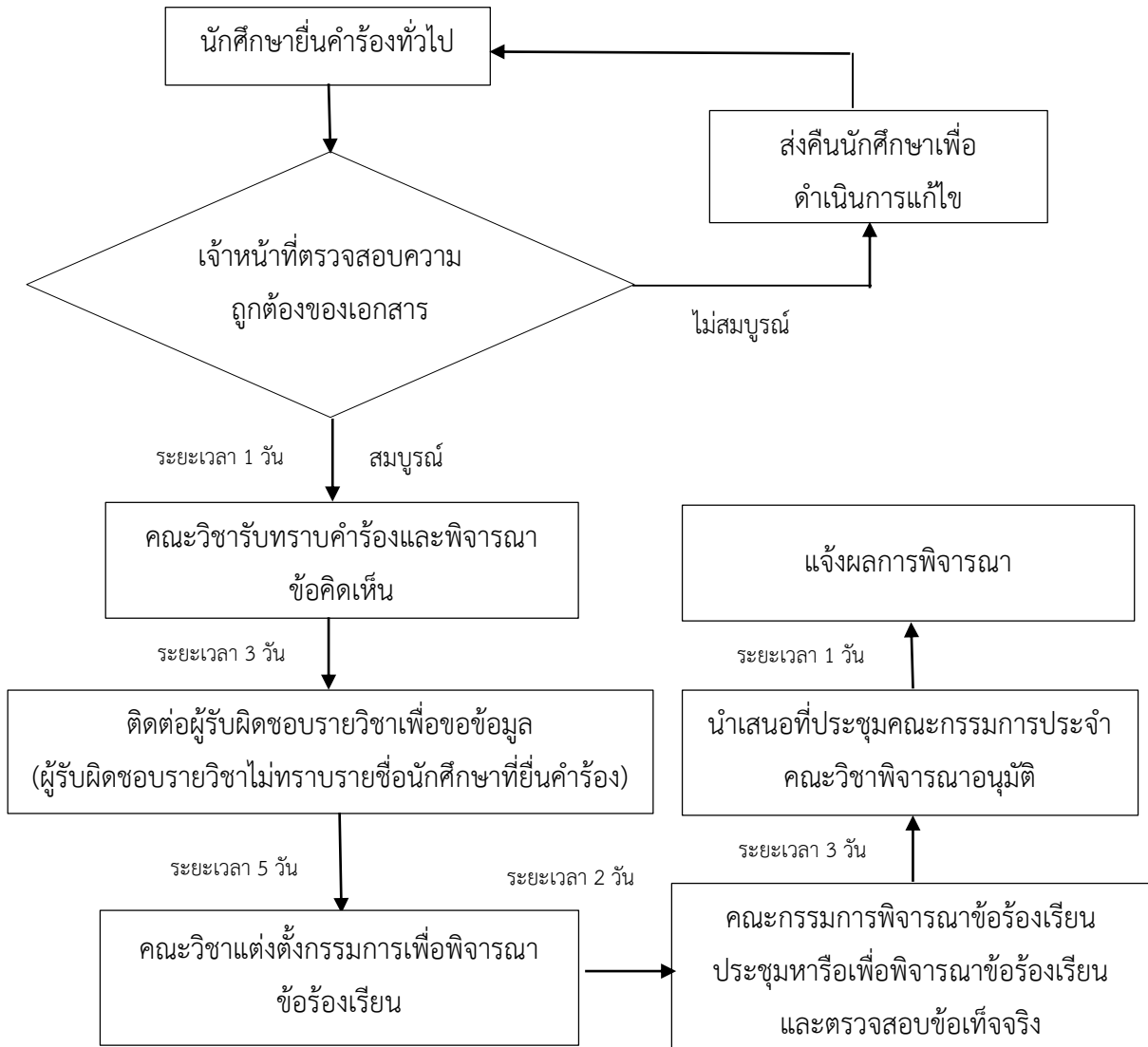
3) นักศึกษามีผลการทดสอบภาษาอังกฤษจากสถาบันสอนภาษาที่มีมาตรฐานเทียบเคียง CEFR เช่น TOEIC (Listening and Reading Test), TOEFL IBT, IELTS หรือผลการทดสอบภาษาอังกฤษอื่นตามที่มหาวิทยาลัยจะประกาศกำหนด

ทั้งนี้ นักศึกษาสามารถยื่นผลการทดสอบตามวรรคหนึ่งที่มีระยะเวลาไม่เกิน 2 ปี นับจากวันสอบจนถึงวันที่ยื่นสอบต่อมหาวิทยาลัย หรือ

4) กรณีอื่นตามที่อธิการบดีตามคำแนะนำของสภาวิชาการประกาศกำหนด

5. การอุทธรณ์และการพิจารณาการตรวจสอบผลการเรียน

เพื่อให้การอุทธรณ์และการพิจารณาการตรวจสอบผลการเรียนของนักศึกษา เป็นไปด้วยความเรียบร้อย ทาง คณะสัตวศาสตร์และเทคโนโลยีการเกษตรจึงขอกำหนดขั้นตอนการอุทธรณ์เพื่อขอตรวจสอบผลการเรียนของนักศึกษา ไว้ดังนี้



ทั้งนี้ในกรณีที่มีการอุทธรณ์ขอตรวจสอบผลการเรียนรายวิชาที่ศูนย์บริหารจัดการวิชาศึกษาทั่วไปและพัฒนาการเรียนรู้อังกฤษเป็นผู้ใช้รับผิดชอบ คณะวิชาจะทำการประสานงานเพื่อขอข้อมูลรายวิชาจากศูนย์ดังกล่าว ดังนั้นจะมีระยะเวลาดำเนินการจนแล้วเสร็จ ภายใน 21 วัน

หมวดที่ 5 รายละเอียดหลักสูตร รหัสวิชาและรายวิชา

1. รายละเอียดหลักสูตร

1.1 หลักสูตร

1.1.1 จำนวนหน่วยกิต รวมตลอดหลักสูตร ไม่น้อยกว่า 134 หน่วยกิต

1.1.2 โครงสร้างหลักสูตร

(1) หมวดวิชาศึกษาทั่วไป	ไม่น้อยกว่า	30 หน่วยกิต
(1.1) วิชาบังคับ		24 หน่วยกิต
กลุ่มวิชาทักษะสังคมและทักษะชีวิต		
กลุ่มวิชาภาษา		
กลุ่มวิชาความรับผิดชอบต่อสังคม		
กลุ่มวิชาความเป็นผู้ประกอบการ		
(1.2) วิชาเลือก	ไม่น้อยกว่า	6 หน่วยกิต
(2) หมวดวิชาเฉพาะ	ไม่น้อยกว่า	98 หน่วยกิต
(2.1) วิชาแกน		33 หน่วยกิต
(2.2) วิชาบังคับ		50 หน่วยกิต
(2.3) วิชาเลือก	ไม่น้อยกว่า	15 หน่วยกิต
(3) หมวดวิชาเลือกเสรี	ไม่น้อยกว่า	6 หน่วยกิต

1.2 วิชา

1.2.1 รหัสวิชา

หมวดวิชาศึกษาทั่วไป มหาวิทยาลัยศิลปากร

กลุ่มวิชาทักษะสังคมและทักษะชีวิต

SU101 – SU109 วิชาบังคับเลือก

SU110 – SU199 วิชาเลือก

กลุ่มวิชาภาษา

SU201 – SU209 วิชาบังคับเลือก

SU210 – SU299 วิชาเลือก

กลุ่มวิชาความรับผิดชอบต่อสังคม

SU301 – SU309 วิชาบังคับเลือก

SU310 – SU399 วิชาเลือก

กลุ่มวิชาความเป็นผู้ประกอบการ

SU401 – SU409 วิชาบังคับเลือก

SU410 – SU499 วิชาเลือก

หมวดวิชาเฉพาะ

กำหนดไว้เป็นเลข 6 หลักโดยแบ่งออกเป็นสองกลุ่ม กลุ่มละสามหลัก

เลขสามหลักแรก เป็นเลขประจำหน่วยงานหรือกลุ่มวิชาที่รับผิดชอบรายวิชานั้น ๆ ดังนี้

713 สาขาวิชาภาวะผู้นำและการสื่อสารทางการเกษตร คณะสัตวศาสตร์และเทคโนโลยีการเกษตร

หลักแรกของเลขสามหลักหลัง หมายถึง ระดับชั้นปีที่นักศึกษาปกติควรเรียนได้ คือ

- 1 = ระดับการศึกษาปริญญาบัณฑิต ชั้นปีที่ 1
- 2 = ระดับการศึกษาปริญญาบัณฑิต ชั้นปีที่ 2
- 3 = ระดับการศึกษาปริญญาบัณฑิต ชั้นปีที่ 3
- 4 = ระดับการศึกษาปริญญาบัณฑิต ชั้นปีที่ 4

หลักที่สองของเลขสามหลักหลัง สำหรับรายวิชาที่ขึ้นต้นรหัส 700 XXX หมายถึง

กลุ่มของรายวิชา คือ

- 0 = กลุ่มวิชาคณิตศาสตร์หรือฟิสิกส์
- 1 = กลุ่มวิชาเคมี
- 2 = กลุ่มวิชาชีววิทยา
- 3 = กลุ่มวิชาภาษา
- 4 = กลุ่มวิชาอื่น ๆ

หลักที่สองของเลขสามหลักหลัง สำหรับรายวิชาที่ขึ้นต้นรหัส 713 XXX หมายถึง

กลุ่มของรายวิชา คือ

- 0 = กลุ่มวิชาแกน
- 1 = กลุ่มวิชาคณิตศาสตร์ สถิติประยุกต์ และเทคโนโลยีสารสนเทศ
- 2 = กลุ่มวิชาเทคโนโลยีการเกษตร
- 3 = กลุ่มวิชาภาวะผู้นำและการสื่อสารทางการเกษตร
- 4 = กลุ่มวิชาสัมมนา จุลนิพนธ์ และสหกิจศึกษา

หลักที่สามของเลขสามหลักหลัง หมายถึง ลำดับที่ของรายวิชา

1.2.2 การคิดหน่วยกิต

รายวิชาภาคทฤษฎี ที่ใช้เวลาบรรยายหรืออภิปรายปัญหาไม่น้อยกว่า 15 ชั่วโมงต่อภาคการศึกษาปกติ ให้มีค่าเท่ากับ 1 หน่วยกิต

รายวิชาภาคปฏิบัติ ที่ใช้เวลาฝึกหรือทดลองไม่น้อยกว่า 30 ชั่วโมงต่อภาคการศึกษาปกติ ให้มีค่าเท่ากับ 1 หน่วยกิต

การฝึกงานหรือการฝึกภาคสนาม ที่ใช้เวลาฝึกไม่น้อยกว่า 45 ชั่วโมงต่อภาคการศึกษาปกติ ให้มีค่าเท่ากับ 1 หน่วยกิต

การทำโครงการหรือกิจกรรมการเรียนอื่นใดตามที่ได้รับมอบหมายที่ใช้เวลาทำโครงการหรือกิจกรรมนั้น ๆ ไม่น้อยกว่า 45 ชั่วโมงต่อภาคการศึกษาปกติ ให้มีค่าเท่ากับ 1 หน่วยกิต

ในแต่ละรายวิชากำหนดเกณฑ์ในการคำนวณหน่วยกิตจาก จำนวนชั่วโมงบรรยาย (บ) ชั่วโมงปฏิบัติ (ป) และชั่วโมงที่นักศึกษาต้องศึกษาด้วยตนเองนอกเวลาเรียน (น) ต่อ 1 สัปดาห์แล้วหารด้วย 3 ซึ่งมีวิธีคิด ดังนี้

$$\text{จำนวนหน่วยกิต} = \frac{\text{บ} + \text{ป} + \text{น}}{3}$$

การเขียนหน่วยกิตในรายวิชาต่าง ๆ ประกอบด้วยเลข 4 ตัวคือ

เลขตัวแรกอยู่นอกวงเล็บ เป็นจำนวนหน่วยกิตของรายวิชานั้น

เลขตัวที่สอง สาม และสี่ อยู่ในวงเล็บบอกโดย

เลขตัวที่สองบอกจำนวนชั่วโมงบรรยายต่อสัปดาห์

เลขตัวที่สามบอกจำนวนชั่วโมงปฏิบัติต่อสัปดาห์

เลขตัวที่สี่บอกจำนวนชั่วโมงศึกษานอกเวลาต่อสัปดาห์

1.2.3 รายวิชา

	(1) หมวดวิชาศึกษาทั่วไป	ไม่น้อยกว่า 30 หน่วยกิต
	(1.1) วิชาบังคับ	จำนวน 24 หน่วยกิต
	(1.1.1) กลุ่มวิชาทักษะสังคมและทักษะชีวิต	
SU101	ศิลปะศิลปากร (Silpakorn Arts)	3(3-0-6)
SU102	ศิลปากรสร้างสรรค์ (Creative Silpakorn)	3(3-0-6)

(1.1.2) กลุ่มวิชาภาษา

SU201*	ภาษาอังกฤษในยุคดิจิทัล (English in the Digital Era)	3(2-2-5)
SU202*	ภาษาอังกฤษเพื่อการสื่อสารนานาชาติ (English for International Communication)	3(2-2-5)
SU203	ทักษะการสื่อสารอย่างสร้างสรรค์ (Creative Communication Skills)	3(3-0-6)

หมายเหตุ * หมายถึง รายวิชา SU201 ภาษาอังกฤษในยุคดิจิทัล นักศึกษามีผลการทดสอบภาษาอังกฤษแรกเข้า ตั้งแต่ B1 ขึ้นไป และ รายวิชา SU202 ภาษาอังกฤษเพื่อการสื่อสารนานาชาติ นักศึกษามีผลการทดสอบภาษาอังกฤษแรกเข้า ตั้งแต่ B2 ขึ้นไป หรือมีผลการทดสอบภาษาอังกฤษจากสถาบันทดสอบภาษาอื่นที่เทียบเท่าตามประกาศของมหาวิทยาลัย ได้รับยกเว้นไม่ต้องลงทะเบียนเรียนรายวิชาดังกล่าว นักศึกษาจะได้รับผลการศึกษาคือเป็น S (Satisfactory) และได้รับหน่วยกิตสะสมโดยไม่นำมาคำนวณค่าผลการเรียนเฉลี่ย

(1.1.3) กลุ่มวิชาความรับผิดชอบต่อสังคม

SU301	พลเมืองตื่นรู้ (Active Citizen)	3(3-0-6)
-------	------------------------------------	----------

(1.1.4) กลุ่มวิชาความเป็นผู้ประกอบการ

SU401	ความเป็นผู้ประกอบการที่ขับเคลื่อนด้วยนวัตกรรม (Innovative-Driven Entrepreneurship)	3(3-0-6)
SU402	นวัตกรรมและการออกแบบ (Innovation and Design)	3(3-0-6)

(1.2) รายวิชาเลือก ไม่น้อยกว่า 6 หน่วยกิต**(1.2.1) กลุ่มวิชาทักษะสังคมและทักษะชีวิต**

SU110	มนุษย์กับการสร้างสรรค์ (Man and Creativity)	3(3-0-6)
SU111	บ้าน (Home)	3(3-0-6)
SU112	ความสุข (Happiness)	3(3-0-6)
SU113	การตั้งคำถามและวิธีการ (Asking Questions and Methods)	3(3-0-6)
SU114	เทคโนโลยีเปลี่ยนโลก (Disruptive Technology)	3(3-0-6)

SU115	อาหารเพื่อสุขภาพ (Food for Health)	3(3-0-6)
SU116	ศิลปะสมัยใหม่และร่วมสมัยในประเทศไทย (Modern and Contemporary Art in Thailand)	3(3-0-6)
SU117	ศิลปะกับวัฒนธรรมทางการเห็น (Art and Visual Culture)	3(3-0-6)
SU118	สถาปัตยกรรมและศิลปะในเอเชียตะวันออกเฉียงใต้ (Architecture and Art in South East Asia)	3(3-0-6)
SU119	การอ่านวรรณกรรมเพื่อการพัฒนาคุณภาพชีวิต (Literary Reading for Life Quality Improvement)	3(3-0-6)
SU120	ไทยศึกษา (Thai Studies)	3(3-0-6)
SU121	วิถีพุทธในประเทศไทยและอาเซียน (Buddhist Ways of Life in Thailand and ASEAN)	3(3-0-6)
SU122	สมาธิเชิงประยุกต์ (Applied Meditation)	3(3-0-6)
SU123	วิถีชีวิตในสังคมพหุวัฒนธรรม (Ways of Life in Multicultural Society)	3(3-0-6)
SU124	เหตุการณ์โลกปัจจุบัน (Contemporary World Affairs)	3(3-0-6)
SU125	มนุษย์กับการคิด (Man and Thinking)	3(3-0-6)
SU126	ศิลปะและสื่อร่วมสมัยประยุกต์เพื่อชุมชน (Contemporary Applied Arts and Media for Community)	3(3-0-6)
SU127	กระบวนการเรียนรู้ระบบสัญลักษณ์ในศตวรรษที่ 21 (Learning Processes of Symbolism in the 21st Century)	3(3-0-6)
SU128	การตีความศิลปะ (Interpretation of Arts)	3(3-0-6)
SU129	ทักษะการรู้เท่าทันสารสนเทศและสื่อ (Information and Media Literacy Skills)	3(3-0-6)
SU130	การพัฒนาการคิด	3(3-0-6)

	(Thinking Development)	
SU131	การจัดการสารสนเทศเบื้องต้น (Introduction to Information Management)	3(3-0-6)
SU132	โลกและดาราศาสตร์ในสหัสวรรษที่ 3 (Earth and Astronomy in the Third Millennium)	3(3-0-6)
SU133	การจัดการสิ่งแวดล้อมในครัวเรือน (Household Environmental Management)	3(3-0-6)
SU134	ความรู้ทางด้านคอมพิวเตอร์ เทคโนโลยีสารสนเทศ และการสื่อสาร (Computer, Information Technology and Communication Literacy)	3(3-0-6)
SU135	ศิลปะการดำรงชีวิต (Art of Living)	3(3-0-6)
SU136	เทคโนโลยีเครื่องมือเครื่องใช้ในชีวิตประจำวัน (Technology of Appliances in Daily Life)	3(3-0-6)
SU137	เทคโนโลยีการสื่อสารกับมนุษย์ (Communication Technology and Human)	3(3-0-6)
SU138	ไฟฟ้ากับชีวิตประจำวัน (Electricity and Everyday Life)	3(3-0-6)
SU139	การพัฒนาภาวะผู้นำ (Leadership Development)	3(3-0-6)
SU140	เทคโนโลยีพลังงานทดแทน (Renewable Energy Technology)	3(3-0-6)
SU141	การแก้ปัญหาแบบสร้างสรรค์ (Creative Problem Solving)	3(3-0-6)
SU142	ดนตรีอาเซียน (ASEAN Music)	3(3-0-6)
SU143	สุนทรียภาพแห่งการฟัง (Aesthetics of Listening)	3(3-0-6)
SU144	สมาธิในชีวิตประจำวัน (Meditation in Daily Life)	3(3-0-6)

SU145	สังคมและวัฒนธรรมไทย (Thai Society and Culture)	3(3-0-6)
SU146	โครงการพระราชดำริ (Royal Initiative Projects)	3(3-0-6)
SU147	ภาพและเสียงดิจิทัล (Digital Imaging and Sound)	3(3-0-6)
SU148	พลวัตสังคมไทย (Dynamics of Thai Society)	3(3-0-6)
SU149	การดูแลสุขภาพ (Health Care)	3(3-0-6)
SU150	ภาพยนตร์วิจักษ์ (Film Appreciation)	3(3-0-6)
SU151	ความเข้าใจในอารยธรรมโลกยุคโบราณ (Understanding Ancient World Civilization)	3(3-0-6)
SU152	ภูมิปัญญาไทยกับการสร้างสรรค์ (Thai Wisdom and Creativity)	3(3-0-6)
SU153	สุนทรียศาสตร์เบื้องต้น (Basic Aesthetics)	3(3-0-6)
SU154	การออกแบบและสร้างสรรค์ในศิลปะตะวันออก (Design and Creation in Oriental Arts)	3(3-0-6)
SU155	มองกรุงเทพผ่านศิลปะ (Understanding Bangkok through Its Art)	3(3-0-6)
SU156	ศิลปกรรมกับสังคมวัฒนธรรมไทย (Art in Thai Society and Culture)	3(3-0-6)
SU157	วัฒนธรรมในชีวิตประจำวัน (Culture in Everyday Life)	3(3-0-6)
SU158	การออกกำลังกายเพื่อคุณภาพชีวิต (Exercise for the Quality of Life)	3(3-0-6)
SU159	อาหารและเครื่องดื่ม (Food and Beverage)	3(3-0-6)

SU160	เพชรบุรีศึกษา (Phetchaburi Studies)	3(3-0-6)
SU161	เทคโนโลยีและนวัตกรรมการสื่อสาร (Technology and Media Innovation)	3(3-0-6)
SU162	ข่าวสารในชีวิตประจำวัน (News in Everyday Life)	3(3-0-6)
SU163	วัฒนธรรมดนตรีไทยพื้นเมือง (Thai Folk Music Culture)	3(3-0-6)
SU164	เปิดโลกในเกม (Insights into Games)	3(3-0-6)
SU165	การศึกษาเพื่อการพัฒนาที่ยั่งยืน (Education for Sustainable Development)	3(3-0-6)
SU166	ประเด็นและแนวโน้มทางการศึกษาและสังคม (Issues and Trends in Education and Society)	3(3-0-6)
SU167	การออกแบบชีวิต (Designing Your Life)	3(3-0-6)
SU168	วัฒนธรรมดนตรีโลก (Music in World Cultures)	3(3-0-6)
SU169	การแสดงประยุกต์ในสื่อใหม่ (Applied Performances in New Media)	3(2-2-5)
SU170	ศิลปะการแสดงในอาเซียน (Performing Arts in ASEAN)	3(3-0-6)
SU171	สุนัขของฉัน (My dog and I)	3(3-0-6)
(1.2.2) กลุ่มวิชาภาษา		
SU210	การใช้ภาษาไทยเพื่อการสื่อสารและการสืบค้น (Thai Usage for Communication and Retrieval)	3(3-0-6)
SU211	ความรู้เบื้องต้นเกี่ยวกับภาษาและภาษาในอาเซียน (Introduction to Language and Languages in ASEAN)	3(3-0-6)
SU212	ภาษาฝรั่งเศสเพื่อการสื่อสารด้านวัฒนธรรม (French for Cultural Communication)	3(3-0-6)

SU213	ภาษาไทยเพื่อการพัฒนาชีวิต (Thai Language for Life Development)	3(3-0-6)
SU214	ภาษาจีนเพื่ออาชีพ (Chinese for Careers)	3(3-0-6)
SU215	นิทานและการละเล่นพื้นบ้าน (Folktales and Folk Plays)	3(3-0-6)
SU216	การอ่านภาษาอังกฤษเพื่อการวิจารณ์ (English Reading for Criticism)	3(3-0-6)
SU217	การนำเสนอเชิงสร้างสรรค์ด้วยภาษาอังกฤษ (Creative Pitching and Presentation in English)	3(3-0-6)
SU218	ภาษาอังกฤษสำหรับวิทยาศาสตร์และเทคโนโลยี (English for Science and Technology)	3(3-0-6)
SU219	การสื่อสารเพื่อการพัฒนาบุคลิกภาพ (Communication for Personality Improvement)	3(3-0-6)
(1.2.3)กลุ่มวิชาความรับผิดชอบต่อสังคม		
SU310	การอนุรักษ์และการจัดการมรดกทางวัฒนธรรม (Cultural Heritage Conservation and Management)	3(3-0-6)
SU311	งานสร้างสรรค์และนวัตกรรมในศตวรรษที่ 21 (Creation and Innovation in the 21st Century)	3(3-0-6)
SU312	เพศสภาพและเพศวิถี (Gender and Sexuality)	3(3-0-6)
SU313	ธรรมชาติวิจิตร (Nature Appreciation)	3(3-0-6)
SU314	รักษนก (Bird Conservation)	3(3-0-6)
SU315	การอนุรักษ์สิ่งแวดล้อมธรรมชาติและศิลปกรรม (Natural Environmental and Art Work Conservation)	3(3-0-6)
SU316	โลกของจุลินทรีย์ (Microbial World)	3(3-0-6)
SU317	อินเทอร์เน็ตสีขาว (White Internet)	3(3-0-6)

SU318	สิ่งแวดล้อม มลพิษและพลังงาน (Environment, Pollution and Energy)	3(3-0-6)
SU319	วิทยาศาสตร์และเทคโนโลยีเพื่อการพัฒนาอย่างยั่งยืน (Science and Technology for Sustainable Development)	3(3-0-6)
SU320	โลกแห่งนวัตกรรม (World of Innovations)	3(3-0-6)
SU321	วัสดุและผลกระทบต่อสิ่งแวดล้อม (Materials and Environmental Impacts)	3(3-0-6)
SU322	การดูแลสัตว์เลี้ยง (Pet Care)	3(3-0-6)
SU323	จิตสาธารณะ (Public Mind)	3(3-0-6)
SU324	เทคโนโลยีสะอาดในอุตสาหกรรม (Clean Technology in Industries)	3(3-0-6)
SU325	ภูมิภาคโลก (World Regions)	3(3-0-6)
SU326	เขตทางทะเล และการจัดการทรัพยากรทางทะเลและชายฝั่ง (Maritime Zones and Marine and Coastal Resources Management)	3(3-0-6)
SU327	นวัตกรรมเพื่อพลังงานและสิ่งแวดล้อม (Innovation for Energy and Environment)	3(3-0-6)
SU328	มนุษย์กับพื้นที่ (Man and Places)	3(3-0-6)
SU329	การจัดการเมืองอัจฉริยะ (Smart City Management)	3(3-0-6)
SU330	การอนุรักษ์และการจัดการทรัพยากรทางน้ำ (Aquatic Resource Conservation and Management)	3(3-0-6)
SU331	การจัดการสิ่งแวดล้อมทางน้ำเบื้องต้น (Fundamental Aquatic Environment Management)	3(3-0-6)

(1.2.4)กลุ่มวิชาความเป็นผู้ประกอบการ

SU410	การจัดการเอกสารและจดหมายเหตุ (Records and Archives Management)	3(3-0-6)
SU411	การเพาะเห็ดและการต่อยอดทางธุรกิจ (Mushroom Farming and Business Extension)	3(3-0-6)
SU412	เทคโนโลยี เทคนิค และอุตสาหกรรมอีสปอร์ต (E-Sport Technology, Techniques and Industry)	3(3-0-6)
SU413	มหัศจรรย์ผลิตภัณฑ์เทคโนโลยีชีวภาพ (Amazing Biotechnology Products)	3(3-0-6)
SU414	ภูมิปัญญาท้องถิ่นสู่กระบวนการผลิต (Indigenous Knowledge toward Production Process)	3(3-0-6)
SU415	การตลาดและการเงินพื้นฐานสำหรับผู้ประกอบการ (Basic Marketing and Finance for Entrepreneurs)	3(3-0-6)
SU416	ธุรกิจดิจิทัล (Digital Business)	3(3-0-6)
SU417	การท่องเที่ยวเชิงนิเวศในประเทศไทย (Eco-tourism in Thailand)	3(3-0-6)
SU418	การจัดการความเสี่ยงและการประกันภัยในชีวิตประจำวัน (Risk Management and Insurance in Everyday Life)	3(3-0-6)
SU419	ความเป็นพลเมืองดิจิทัล (Digital Citizenship)	3(3-0-6)
SU420	ธุรกิจสัตว์เลี้ยง (Companion Animal Business)	3(3-0-6)

(2) หมวดวิชาเฉพาะ	ไม่น้อยกว่า	98	หน่วยกิต
(2.1) วิชาแกน			33 หน่วยกิต
713 101	ชีววิทยาเพื่อการสื่อสารทางการเกษตร (Biology for Agricultural Communications)		3(2-3-4)
713 102	เคมีเพื่อการสื่อสารทางการเกษตร (Chemistry for Agricultural Communications)		3(2-3-4)
713 103	คอมพิวเตอร์และเทคโนโลยีสารสนเทศเพื่อการสื่อสารทางการเกษตร (Computer and Information Technology for Agricultural Communications)		3(2-3-4)
713 104	การผลิตพืช (Plant Production)		3(2-3-4)
713 105	การผลิตปศุสัตว์ (Livestock Production)		3(2-3-4)
713 106	ห้องสมุดดิจิทัลและสารสนเทศเพื่อการวิจัย (Digital Library and Information for Research)		3(2-3-4)
713 107	สถิติเพื่อการสื่อสารทางการเกษตร (Statistics for Agricultural Communications)		3(3-0-6)
713 201	การสื่อสารทางการเกษตร (Agricultural Communications)		3(2-3-4)
713 202	หลักการและวิธีปฏิบัติในการเพาะเลี้ยงสัตว์น้ำ (Aquaculture Principles and Practices)		3(2-3-4)
713 203	ระเบียบวิธีวิจัยทางการสื่อสารการเกษตร (Research Methods in Agricultural Communications)		3(2-3-4)
713 204	การพัฒนาภาวะผู้นำและจิตอาสา (Leadership Development and Volunteer)		3(3-0-6)
(2.2) วิชาบังคับ			50 หน่วยกิต
713 221	นวัตกรรมและเทคโนโลยีการเกษตร (Innovation and Agricultural Technology)		3(3-0-6)

713 231	องค์การและระเบียบวิธีส่งเสริมการเกษตร (Organization and Agricultural Extension Methods)	3(3-0-6)
713 232	จรรยาบรรณสำหรับการผลิตสื่อ (Ethics for Media Production)	3(3-0-6)
713 233	การถ่ายภาพเพื่อผลิตสื่อทางการเกษตร (Photography for Agricultural Media)	3(2-3-4)
713 234	การพัฒนาบุคลิกภาพและการพูดในที่สาธารณะ (Personality Development and Public Speaking)	3(2-3-4)
713 241	ธุรกิจการเกษตรเบื้องต้น (Introduction to Agribusiness)	3(3-0-6)
713 331	การเขียนสื่อทางการเกษตร (Agricultural Media Writing)	3(2-3-4)
713 332	การฝึกอบรมและประชาสัมพันธ์ (Training and Public Relations)	3(2-3-4)
713 333	การเป็นผู้ประกอบการด้านสื่อทางการเกษตร (Entrepreneurship for Agricultural Media)	3(2-3-4)
713 334	การผลิตรายการวิทยุและโทรทัศน์เพื่อการเกษตร (Radio and Television Production for Agriculture)	3(2-3-4)
713 335	สื่อสมัยใหม่ (Modern Media)	3(2-3-4)
713 336	องค์การแห่งการเรียนรู้ (Learning Organization)	3(3-0-6)
713 337	ภาวะผู้นำทางการเกษตร (Agricultural Leadership)	3(3-0-6)
713 341	การฝึกประสบการณ์ 1 (Practicum I)	1(0-3-0)
713 342	สัมมนา (Seminar)	1(0-2-1)
713 441	การฝึกประสบการณ์ 2 (Practicum II)	1(0-3-0)

713 442	จุลนิพนธ์ (Senior Project)			2(0-6-0)
713 443	สหกิจศึกษา (Co-operative Education)			6(0-18-0)
(2.3)	วิชาเลือก เลือกจากรายวิชาต่อไปนี้	ไม่น้อยกว่า	15	หน่วยกิต
713 338	เรื่องคัดเฉพาะทางการสื่อสารการเกษตร 1 (Selected Topics in Agricultural Communications I)			3(3-0-6)
713 339	เรื่องคัดเฉพาะทางการสื่อสารการเกษตร 2 (Selected Topics in Agricultural Communications II)			3(2-3-4)
713 431	การออกแบบและการผลิตสิ่งพิมพ์ทางการเกษตร (Design and Production of Agricultural Publications)			3(2-3-4)
713 432	การบรรณาธิกรณเพื่อผู้อ่านด้านการเกษตร (Editing for Agricultural Audiences)			3(2-3-4)
713 433	สื่อสารมวลชนและการประชาสัมพันธ์ (Mass Communication and Public Relations)			3(3-0-6)
713 434	การตลาดสื่อ (Media Marketing)			3(2-3-4)
713 435	กลยุทธ์การสื่อสารและการจัดการงาน (Communication Strategy and Event Management)			3(3-0-6)
713 436	การเขียนเว็บในการสื่อสารทางการเกษตร (Web Writing in Agricultural Communication)			3(2-3-4)
713 437	ผลิตภัณฑ์ทางการเกษตรและการสร้างมูลค่าเพิ่ม (Agricultural Products and Value Added Creation)			3(2-3-4)
713 438	การผลิตพืชเศรษฐกิจ (Economic Crop Production)			3(2-3-4)
713 439	การจัดการท่องเที่ยวเชิงเกษตรและเกษตรอินทรีย์ (Agro-tourism Management and Organic Farming)			3(2-3-4)
713 444	เทคโนโลยีการเพาะเลี้ยงสัตว์น้ำ (Aquaculture Technology)			3(2-3-4)

713 445	การเพาะพันธุ์และการเลี้ยงปลา (Fish Breeding and Culture)	3(2-3-4)
713 446	การทำฟาร์มปศุสัตว์อินทรีย์ (Organic Livestock Farming)	3(2-3-4)
713 447	การผลิตสัตว์ปีกอุตสาหกรรม (Industrial Poultry Production)	3(2-3-4)
713 448	การผลิตสุกรอุตสาหกรรม (Industrial Swine Production)	3(2-3-4)

(3) หมวดวิชาเลือกเสรี ไม่น้อยกว่า 6 หน่วยกิต

ให้เลือกศึกษาได้จากทุกรายวิชาที่เปิดสอนในมหาวิทยาลัย หรือสถาบันอื่นที่ได้รับความเห็นชอบจากคณะกรรมการบริหารหลักสูตร ถ้านักศึกษาเลือกศึกษารายวิชาในกลุ่มวิชาเฉพาะเลือก จะต้องนำไปคิดค่าระดับเฉลี่ยในหมวดวิชาเฉพาะด้วย เพื่อตรวจสอบเงื่อนไขการสำเร็จการศึกษา

2. แสดงแผนการศึกษา

ปีที่ 1 ภาคการศึกษาที่ 1

รหัสวิชา	ชื่อรายวิชา	จำนวนหน่วยกิต (บ - ป - น)
SU101	ศิลปะศิลปากร	3(3-0-6)
SU201	ภาษาอังกฤษในยุคดิจิทัล	3(2-2-5)
SU301	พลเมืองตื่นรู้	3(3-0-6)
713 101	ชีววิทยาเพื่อการสื่อสารทางการเกษตร	3(2-3-4)
713 102	เคมีเพื่อการสื่อสารทางการเกษตร	3(2-3-4)
713 103	คอมพิวเตอร์และเทคโนโลยีสารสนเทศเพื่อการสื่อสารทางการเกษตร	3(2-3-4)
SUXXX	วิชาเลือก	3
รวมจำนวน		21

ปีที่ 1 ภาคการศึกษาที่ 2

รหัสวิชา	ชื่อรายวิชา	จำนวนหน่วยกิต (บ - ป - น)
SU102	ศิลปากรสร้างสรรค์	3(3-0-6)
SU202	ภาษาอังกฤษเพื่อการสื่อสารนานาชาติ	3(2-2-5)
SU401	ความเป็นผู้ประกอบการที่ขับเคลื่อนด้วยนวัตกรรม	3(3-0-6)
SU203	ทักษะการสื่อสารอย่างสร้างสรรค์	3(3-0-6)
713 104	การผลิตพืช	3(2-3-4)
713 105	การผลิตปศุสัตว์	3(2-3-4)
713 107	สถิติเพื่อการสื่อสารทางการเกษตร	3(3-0-6)
รวมจำนวน		21

ปีที่ 2 ภาคการศึกษาที่ 1

รหัสวิชา	ชื่อรายวิชา	จำนวนหน่วยกิต (บ - ป - น)
SU402	นวัตกรรมและการออกแบบ	3(3-0-6)
713 201	การสื่อสารทางการเกษตร	3(2-3-4)
713 202	หลักการและวิธีปฏิบัติในการเพาะเลี้ยงสัตว์น้ำ	3(2-3-4)
713 203	ระเบียบวิธีวิจัยทางการสื่อสารการเกษตร	3(2-3-4)
713 221	นวัตกรรมและเทคโนโลยีการเกษตร	3(3-0-6)
713 231	องค์การและระเบียบวิธีส่งเสริมการเกษตร	3(3-0-6)
SUXXX	วิชาเลือก	3
รวมจำนวน		21

ปีที่ 2 ภาคการศึกษาที่ 2

รหัสวิชา	ชื่อรายวิชา	จำนวนหน่วยกิต (บ - ป - น)
713 106	ห้องสมุดดิจิทัลและสารสนเทศเพื่อการวิจัย	3(2-3-4)
713 204	การพัฒนาภาวะผู้นำและจิตอาสา	3(3-0-6)
713 232	จรรยาบรรณสำหรับการผลิตสื่อ	3(3-0-6)
713 233	การถ่ายภาพเพื่อผลิตสื่อทางการเกษตร	3(2-3-4)
713 234	การพัฒนาบุคลิกภาพและการพูดในที่สาธารณะ	3(2-3-4)
713 241	ธุรกิจการเกษตรเบื้องต้น	3(3-0-6)
รวมจำนวน		18

ปีที่ 3 ภาคการศึกษาที่ 1

รหัสวิชา	ชื่อรายวิชา	จำนวนหน่วยกิต (บ - ป - น)
713 331	การเขียนสื่อทางการเกษตร	3(2-3-4)
713 333	การเป็นผู้ประกอบการด้านสื่อทางการเกษตร	3(2-3-4)
713 337	ภาวะผู้นำทางการเกษตร	3(3-0-6)
713 341	การฝึกประสบการณ์ 1	1(0-3-0)
713 XXX	วิชาเลือก	6
รวมจำนวน		16

ปีที่ 3 ภาคการศึกษาที่ 2

รหัสวิชา	ชื่อรายวิชา	จำนวนหน่วยกิต (บ - ป - น)
713 332	การฝึกอบรมและประชาสัมพันธ์	3(2-3-4)
713 334	การผลิตรายการวิทยุและโทรทัศน์เพื่อการเกษตร	3(2-3-4)
713 335	สื่อสมัยใหม่	3(2-3-4)
713 336	องค์การแห่งการเรียนรู้	3(3-0-6)
713 342	สัมมนา	1(0-2-1)
713 XXX	วิชาเลือก	3
XXX XXX	วิชาเลือกเสรี	3
รวมจำนวน		19

ปีที่ 4 ภาคการศึกษาที่ 1

รหัสวิชา	ชื่อรายวิชา	จำนวนหน่วยกิต (บ - ป - น)
713 441	การฝึกประสบการณ์ 2	1(0-3-0)
713 442	จุลนิพนธ์	2(0-6-0)
713 XXX	วิชาเลือก	6
XXX XXX	วิชาเลือกเสรี	3
รวมจำนวน		12

ปีที่ 4 ภาคการศึกษาที่ 2

รหัสวิชา	ชื่อรายวิชา	จำนวนหน่วยกิต (บ - ป - น)
713 443	สหกิจศึกษา	6(0-18-0)
รวมจำนวน		6

3. คำอธิบายรายวิชา

หมวดวิชาศึกษาทั่วไป

SU101	ศิลปะศิลปากร (Silpakorn Arts) ความซาบซึ้งในคุณค่าและความงามของธรรมชาติ งานสร้างสรรค์ทางศิลปะ ทักษะศิลป์ ศิลปะการแสดง ศิลปะหัตถกรรม ดนตรี งานออกแบบ และสถาปัตยกรรม ทั้งของไทยและต่างประเทศ และความเชื่อมโยงทางสุนทรียศาสตร์	3(3-0-6)
SU102	ศิลปากรสร้างสรรค์ (Creative Silpakorn) การบูรณาการการเรียนรู้ ผ่านการจัดการเรียนการสอนแบบโครงการด้วยกิจกรรมสร้างสรรค์ การพัฒนาทักษะการเป็นผู้นำและการเป็นผู้ตามที่ดี ทักษะการติดต่อสื่อสาร ทักษะการเรียนรู้และการทำงานอย่างสร้างสรรค์ ความรับผิดชอบต่อชุมชนและสังคมของนักศึกษา การปลูกฝังเอกลักษณ์และวัฒนธรรมของมหาวิทยาลัยศิลปากรให้กับนักศึกษา โครงการสร้างสรรค์ในประเด็นที่สนใจภายใต้การดูแลของอาจารย์ที่ปรึกษาเพื่อให้เกิดการรับรู้หรือการเปลี่ยนแปลง	3(3-0-6)
SU110	มนุษย์กับการสร้างสรรค์ (Man and Creativity) วิวัฒนาการของมนุษยชาติและบทบาทของมนุษย์ในการสร้างสรรค์ทั้งสิ่งที่เป็นนามธรรมและรูปธรรม ซึ่งเป็นรากฐานของความเจริญของสังคมมนุษย์ในด้านต่าง ๆ ที่สืบเนื่องจากโบราณสมัยมาถึงปัจจุบัน ปัจจัยที่เอื้อต่อการสร้างสรรค์ กระบวนการสร้างสรรค์ ลักษณะและผลผลิตของการสร้างสรรค์ ตลอดจนผลกระทบต่อมนุษยชาติในแต่ละยุคสมัย ทั้งนี้ โดยการวิเคราะห์ข้อมูลในปริทัศน์ประวัติศาสตร์ และจากมุมมองของศาสตร์ต่าง ๆ ที่เกี่ยวข้อง	3(3-0-6)
SU111	บ้าน (Home) แนวคิด ลักษณะทางเศรษฐกิจ การเมือง สังคมและวัฒนธรรมของคำว่าบ้าน ความเป็นพื้นที่ เทคโนโลยีและการออกแบบบ้าน เพศสภาพกับบ้าน บ้านในบริบทของการท่องเที่ยว โลกาภิวัตน์ ความเป็นชาติ คนไร้บ้าน การเนรเทศ และการนำเสนอความเป็นชาติ	3(3-0-6)

SU112	ความสุข (Happiness)	3(3-0-6)
	<p>ความหมาย วิทยาศาสตร์ และจิตวิทยาแห่งความสุข การจัดการความสุข นิสัยสร้างสุข กลยุทธ์ เพิ่มความสุขด้วยการคิดบวก การออกกำลังกาย อาหาร และการฝึกสติ</p>	
SU113	การตั้งคำถามและวิธีการ (Asking Questions and Methods)	3(3-0-6)
	<p>การตั้งคำถามรูปแบบต่าง ๆ ตามศาสตร์และสาขาวิชา การตั้งคำถามเพื่อสร้างและแสวงหา ความรู้ วิธีการตั้งคำถาม การตั้งคำถามโดยบูรณาการศาสตร์และศิลป์</p>	
SU114	เทคโนโลยีเปลี่ยนโลก (Disruptive Technology)	3(3-0-6)
	<p>ภาพรวมกระบวนการพลวัตของนวัตกรรมเทคโนโลยี ความสำคัญของเทคโนโลยีที่ขับเคลื่อน สร้างมูลค่าและการเติบโตทางเศรษฐกิจ วิทยาศาสตร์ข้อมูล ปัญญาประดิษฐ์ ระบบประมวลผลกลุ่ม เมฆ อินเทอร์เน็ตแห่งสรรพสิ่ง ธุรกิจเทคโนโลยีด้านการเงินและโครงข่ายบัญชีธุรกรรมออนไลน์ และ เทคโนโลยีอื่น ๆ ที่เกี่ยวข้อง</p>	
SU115	อาหารเพื่อสุขภาพ (Food for Health)	3(3-0-6)
	<p>ความรู้พื้นฐานเกี่ยวกับความต้องการอาหารของร่างกาย องค์ประกอบอาหาร สุขลักษณะของ อาหารกับสุขภาพ อาหารที่ไม่ได้สัดส่วนกับโรค อุปนิสัยการรับประทานอาหารกับสุขภาพ ปัญหา โภชนาการ โรคจากโภชนาการ จากการปนเปื้อนของสารพิษอาหารและบรรจุภัณฑ์ ความปลอดภัย ด้านอาหารและการคุ้มครองผู้บริโภค</p>	
SU116	ศิลปะสมัยใหม่และร่วมสมัยในประเทศไทย (Modern and Contemporary Art in Thailand)	3(3-0-6)
	<p>เนื้อหา รูปแบบ และความเคลื่อนไหวของศิลปะสมัยใหม่และร่วมสมัยในประเทศไทยการ เปลี่ยนแปลงจากศิลปะไทยประเพณี อิทธิพลจากศิลปะสมัยใหม่ของตะวันตก ผลงานและแนวความคิด ในการสร้างสรรค์ของศิลปินคนสำคัญ</p>	
SU117	ศิลปะกับวัฒนธรรมทางการเห็น (Art and Visual Culture)	3(3-0-6)
	<p>ผลผลิตทางวัฒนธรรมทางการเห็นในด้านศิลปะ การออกแบบ และสถาปัตยกรรมจากปัจจัย ของปรัชญา การเมือง สังคม เศรษฐกิจ วิทยาศาสตร์และเทคโนโลยีในสังคมโลก</p>	

- SU118 **สถาปัตยกรรมและศิลปะในเอเชียตะวันออกเฉียงใต้** 3(3-0-6)
(Architecture and Art in South East Asia)
 การตั้งถิ่นฐานที่สัมพันธ์กับภูมิศาสตร์และระบบนิเวศน์ พัฒนาการทางประวัติศาสตร์ คติ
 ความเชื่อ ศาสนา วัฒนธรรม สถาปัตยกรรมพื้นถิ่น พัฒนาการทางสถาปัตยกรรม ศิลปะและมรดกทาง
 สถาปัตยกรรมที่เกี่ยวข้อง และสถาปัตยกรรมร่วมสมัยที่เป็นเอกลักษณ์ของเอเชียตะวันออกเฉียงใต้
- SU119 **การอ่านวรรณกรรมเพื่อการพัฒนาคุณภาพชีวิต** 3(3-0-6)
(Literary Reading for Life Quality Improvement)
 วิธีการอ่านและพิจารณาวรรณกรรม ประเภทของวรรณกรรม สารสำคัญในวรรณกรรม คุณค่า
 ของวรรณกรรม ประโยชน์ของวรรณกรรมในการพัฒนาคุณภาพชีวิต
- SU120 **ไทยศึกษา** 3(3-0-6)
(Thai Studies)
 ลักษณะสำคัญของสังคมและวัฒนธรรมไทยในด้านประวัติศาสตร์ ศาสนาและความเชื่อ ประเพณี
 ดนตรี นาฏศิลป์ และวัฒนธรรมการแต่งกาย
 มีทัศนศึกษานอกสถานที่
- SU121 **วิถีพุทธในประเทศไทยและอาเซียน** 3(3-0-6)
(Buddhist Ways of Life in Thailand and ASEAN)
 ความรู้พื้นฐานในการดำเนินชีวิตที่เกี่ยวข้องกับพุทธศาสนาในประเทศไทย และอาเซียน เริ่ม
 ตั้งแต่การเกิดจนกระทั่งวาระสุดท้ายของชีวิต
- SU122 **สมาธิเชิงประยุกต์** 3(3-0-6)
(Applied Meditation)
 การเรียนรู้ทฤษฎี และการฝึกสมาธิประยุกต์ ผ่านกิจกรรมส่งเสริมการพัฒนาตนเอง ด้าน
 คุณธรรม จริยธรรม และความคิดสร้างสรรค์
 มีการศึกษานอกสถานที่
- SU123 **วิถีชีวิตในสังคมพหุวัฒนธรรม** 3(3-0-6)
(Ways of Life in Multicultural Society)
 ความเข้าใจ การซึมซับวัฒนธรรมประเพณีผ่านกิจกรรมที่เกี่ยวข้อง วิถีชีวิต อาชีพและการ
 ดำรงชีวิตของกลุ่มคนต่าง ๆ ที่อยู่ร่วมกันในสังคมพหุวัฒนธรรม เพื่อความเข้าใจซึ่งกันและกันและการ
 อยู่ร่วมกัน

- SU124 **เหตุการณ์โลกปัจจุบัน** 3(3-0-6)
(Contemporary World Affairs)
 การวิเคราะห์รากฐานด้านประวัติศาสตร์ การเมือง เศรษฐกิจ สังคม และปรากฏการณ์ทาง
 ธรรมชาติของเหตุการณ์สำคัญในปัจจุบัน เชื่อมโยงเหตุการณ์เหล่านั้นกับผลกระทบต่อสังคมโลก
- SU125 **มนุษย์กับการคิด** 3(3-0-6)
(Man and Thinking)
 ความสำคัญของการคิด ความคิดแบบเป็นเหตุผล การคิดเชิงวิพากษ์ การคิดเชิงวิเคราะห์และ
 สังเคราะห์ การคิดแบบวิทยาศาสตร์ การคิดเชิงระบบ การคิดเชิงมนทัศน์ การคิดแบบสร้างสรรค์ การ
 คิดเชิงนวัตกรรม
- SU126 **ศิลปะและสื่อร่วมสมัยประยุกต์เพื่อชุมชน** 3(3-0-6)
(Contemporary Applied Arts and Media for Community)
 การศึกษาพื้นที่ตัวอย่าง พัฒนาการ และกระบวนการต่าง ๆ ของศิลปะและสื่อร่วมสมัยประยุกต์
 ทั้งโลกตะวันตก และตะวันออก ที่ใช้เพื่อการพัฒนาชุมชน สำหรับเป็นต้นแบบแก่ผู้เรียนในการ
 สร้างสรรค์ผลงานและเครื่องมือแสวงหาความรู้ได้ด้วยตนเอง
- SU127 **กระบวนการเรียนรู้ระบบสัญลักษณ์ในศตวรรษที่ 21** 3(3-0-6)
(Learning Processes of Symbolism in the 21st Century)
 ที่มา กระบวนการเรียนรู้ และการตีความ ระบบสัญลักษณ์ที่มีความแตกต่างกัน ในแต่
 ละวัฒนธรรม ความเข้าใจระบบสัญลักษณ์ที่ปรากฏในศตวรรษที่ 21 ผ่านสื่อร่วมสมัยต่าง ๆ การ
 เรียนรู้ตลอดชีวิตในสถานการณ์ที่เปลี่ยนไป
- SU128 **การตีความศิลปะ** 3(3-0-6)
(Interpretation of Arts)
 ความหมาย ความคิด วิธีการ กระบวนการ การตีความทางศิลปะ ความตระหนักรู้ในความ
 แตกต่างทางพหุวัฒนธรรม การวิเคราะห์ประเด็นปัญหาาร่วมสมัย สำนักทางจริยธรรม ความรับผิดชอบ
 ต่อตนเองและสังคม

- SU129** **ทักษะการรู้เท่าทันสารสนเทศและสื่อ** **3(3-0-6)**
(Information and Media Literacy Skills)
 ความสำคัญของการรู้สารสนเทศ ประเภทของสื่อสารสนเทศ เครื่องมือช่วยค้น และการคัดเลือกแหล่งสารสนเทศเพื่อการสร้างงานและการอ้างอิงข้อมูลรูปแบบต่าง ๆ วิเคราะห์กระบวนการผลิตสารสนเทศ เสรีภาพในการรับรู้ข่าวสาร และความสัมพันธ์ของสารสนเทศกับประเด็นทางการเมือง เศรษฐกิจ สังคมและวัฒนธรรมของสังคมไร้พรมแดน
- SU130** **การพัฒนาการคิด** **3(3-0-6)**
(Thinking Development)
 ความหมาย ความสำคัญของการคิด การคิดกับการทำงานของสมอง การคิด ทักษะการคิด ทักษะการคิดที่สำคัญในศตวรรษ ที่ 21 แนวทางการพัฒนาการคิดเพื่อพัฒนาชีวิตและสังคม มีกิจกรรมนอกสถานที่
- SU131** **การจัดการสารสนเทศเบื้องต้น** **3(3-0-6)**
(Introduction to Information Management)
 แนวคิดพื้นฐานเกี่ยวกับการจัดการสารสนเทศ การรวบรวมข้อมูล การจัดเตรียมข้อมูล การวิเคราะห์และการนำเสนอข้อมูล การจินตทัศน์ข้อมูล การทำรายงานและการนำเสนอ กรณีศึกษา
- SU132** **โลกและดาราศาสตร์ในสหัสวรรษที่ 3** **3(3-0-6)**
(Earth and Astronomy in the Third Millennium)
 ปรากฏการณ์ทางธรรมชาติบนโลก บรรยากาศโลก การพยากรณ์ทางอุตุนิยมวิทยา การเปลี่ยนแปลงสภาพภูมิอากาศและผลกระทบ ปรากฏการณ์ทางดาราศาสตร์ การสังเกตการณ์ทางดาราศาสตร์ ระบบสุริยะและดาวฤกษ์ การประยุกต์ใช้ในชีวิตประจำวัน ปรากฏการณ์และเหตุการณ์ในสหัสวรรษที่ 3
- SU133** **การจัดการสิ่งแวดล้อมในครัวเรือน** **3(3-0-6)**
(Household Environmental Management)
 การใช้แสงธรรมชาติเพื่อการอนุรักษ์พลังงานในครัวเรือน สวนอนุรักษ์น้ำ การอนุรักษ์น้ำใช้ภายในบ้าน การระบายอากาศแบบไม่ใช้พลังงาน การคัดแยกมูลฝอย การหมักมูลฝอย การจัดการมูลฝอยอันตรายในครัวเรือน

- SU134 **ความรู้ทางด้านคอมพิวเตอร์ เทคโนโลยีสารสนเทศและการสื่อสาร** 3(3-0-6)
(Computer, Information Technology and Communication Literacy)
 บทบาทและความสำคัญของคอมพิวเตอร์ เทคโนโลยีสารสนเทศและการสื่อสารในปัจจุบัน
 แนวโน้มในอนาคต ความรู้พื้นฐาน การประยุกต์อย่างสร้างสรรค์ การรักษา ความมั่นคง กฎหมาย
 และจริยธรรมที่เกี่ยวข้อง
- SU135 **ศิลปะการดำรงชีวิต** 3(3-0-6)
(Art of Living)
 การจัดระเบียบชีวิต การพัฒนาบุคลิกภาพและมารยาทสังคม บทบาทและความรับผิดชอบต่อ
 ครอบครัวและสังคม การคิดเชิงวิเคราะห์ การสื่อสารและการแสดงออก การสร้างความสุขให้กับ
 ชีวิต แรงบันดาลใจในการสร้างความสำเร็จในอาชีพ จริยธรรมใน การทำงานและการดำรงชีวิต
- SU136 **เทคโนโลยีเครื่องมือเครื่องใช้ในชีวิตประจำวัน** 3(3-0-6)
(Technology of Appliances in Daily Life)
 ความหมายและวิวัฒนาการของเทคโนโลยี ระบบ กลไก หน้าที่ และอุปกรณ์พื้นฐานของ
 เครื่องมือเครื่องใช้ในชีวิตประจำวัน
- SU137 **เทคโนโลยีการสื่อสารกับมนุษย์** 3(3-0-6)
(Communication Technology and Human)
 วิวัฒนาการของเทคโนโลยีการสื่อสาร เทคโนโลยีการสื่อสารในปัจจุบันและแนวโน้ม ในอนาคต
 อินเทอร์เน็ตแห่งสรรพสิ่งและการนำไปใช้งานในชีวิตประจำวัน ภัยคุกคามและความปลอดภัย
- SU138 **ไฟฟ้ากับชีวิตประจำวัน** 3(3-0-6)
(Electricity and Everyday Life)
 การผลิตพลังงานไฟฟ้าจากแหล่งพลังงานน้ำ แสงอาทิตย์ ลม น้ำมัน และแก๊สธรรมชาติ การส่ง
 จ่ายและจำหน่ายพลังงานไฟฟ้า การคำนวณค่าไฟ การเลือกใช้อุปกรณ์ไฟฟ้า การประเมินความปลอดภัย
 ของระบบไฟฟ้า การประหยัดไฟฟ้าในบ้านพักอาศัย อาคารสำนักงานและโรงงานอุตสาหกรรม การ
 ผลิตและการใช้พลังงานไฟฟ้าอย่างยั่งยืน

- SU139 **การพัฒนาภาวะผู้นำ** 3(3-0-6)
(Leadership Development)
 ทฤษฎีความต้องการของมนุษย์และภาวะผู้นำ ทักษะจำเป็นในการเป็นผู้นำ การพัฒนาภาวะผู้นำ ความแตกต่างของวัฒนธรรมสำหรับผู้นำ การสร้างทีม การสร้างแรงจูงใจ มนุษย์สัมพันธ์ การแก้ปัญหา การตัดสินใจ การบริหารความขัดแย้ง การสื่อสารและ การควบคุม และการจัดการความเครียด
- SU140 **เทคโนโลยีพลังงานทดแทน** 3(3-0-6)
(Renewable Energy Technology)
 ความหมายของพลังงานทดแทน การเปลี่ยนพลังงานทดแทนเป็นพลังงานความร้อนและไฟฟ้า พลังงานแสงอาทิตย์ พลังงานลม พลังงานน้ำ พลังงานจากชีวมวล กรณีศึกษาของแหล่งพลังงานทดแทน การเลือกใช้และการจัดการพลังงานทดแทน
- SU141 **การแก้ปัญหาแบบสร้างสรรค์** 3(3-0-6)
(Creative Problem Solving)
 ปัญหา ปัจจัยและสาเหตุของปัญหา การเข้าใจปัญหา รูปแบบของปัญหา ขั้นตอน การแก้ไข ปัญหา ขั้นตอนวิธี การคิดเพื่อการตัดสินใจ การแก้ไขปัญหด้วยขั้นตอนวิธี การคิดเชิงวิฤตและแนวคิดความน่าเชื่อถือและความสัมพันธ์กัน แหล่งที่มาของข้อมูล การเข้าใจที่มาของข้อมูล หลักฐานข้อเท็จจริงความมีเหตุผลและความน่าเชื่อถือ
- SU142 **ดนตรีอาเซียน** 3(3-0-6)
(ASEAN Music)
 ดนตรีในประชาคมอาเซียน ประวัติศาสตร์และพัฒนาการดนตรีในพื้นที่วัฒนธรรมหลักของอาเซียน ทฤษฎีดนตรี เครื่องดนตรี วงดนตรี เพลงสำคัญ ศิลปินดนตรีอาเซียน ความสัมพันธ์ของดนตรีกับศิลปวัฒนธรรมแขนงต่าง ๆ สภาพปัจจุบันของดนตรีอาเซียน
- SU143 **สุนทรียภาพแห่งการฟัง** 3(3-0-6)
(Aesthetics of Listening)
 การฟังเพลงและการวิเคราะห์องค์ประกอบดนตรี การประยุกต์ใช้ศิลปะการฟังเพื่อ พัฒนาการเรียนรู้ทางด้านดนตรีและการวิจารณ์ดนตรี

- SU144 **สมาธิในชีวิตประจำวัน** 3(3-0-6)
(Meditation in Daily Life)
 การทำสมาธิในชีวิตประจำวัน หลักของการทำสมาธิ วิธีการทำสมาธิแบบต่าง ๆ ประโยชน์ของสมาธิในชีวิตประจำวัน การเรียนและการทำงาน สมานกับการจัดการความเครียด ความสำคัญของคุณธรรมในการฝึกสมาธิและการใช้ชีวิตประจำวัน
- SU145 **สังคมและวัฒนธรรมไทย** 3(3-0-6)
(Thai Society and Culture)
 ลักษณะพื้นฐานของโครงสร้างทางเศรษฐกิจ สังคมและการเมืองของสังคมไทย โดยพิจารณาจากพัฒนาการของสังคมและวัฒนธรรม กระบวนการเปลี่ยนแปลงและการปรับตัวของสังคมไทย รวมทั้งเงื่อนไขและปัญหาต่าง ๆ ที่มีผลต่อวิถีชีวิตของประชากรในสังคมปัจจุบัน พหุวัฒนธรรม แนวโน้มและทิศทางการเปลี่ยนแปลงในอนาคตของสังคมไทย
- SU146 **โครงการพระราชดำริ** 3(3-0-6)
(Royal Initiative Projects)
 ปรัชญา ความหมาย และความสำคัญของศาสตร์พระราชฯ ความเป็นมาของโครงการพระราชดำรินี้ในพระบาทสมเด็จพระปรมินทรมหาภูมิพลอดุลยเดช โครงการเกี่ยวกับดิน น้ำ ป่า อาชีพ และวิศวกรรม หลักปรัชญาของเศรษฐกิจพอเพียง ทฤษฎีใหม่ แนวทางการประยุกต์ใช้เพื่อการพัฒนาตนเอง ชุมชน สังคม และประเทศชาติ
 มีการศึกษานอกสถานที่
- SU147 **ภาพและเสียงดิจิทัล** 3(3-0-6)
(Digital Imaging and Sound)
 โครงสร้าง หลักการเบื้องต้น รูปแบบต่าง ๆ ของภาพและเสียงที่อยู่ในรูปของดิจิทัล วิธีการสร้าง ภาพและเสียงที่มีการผสมผสานกันอย่างเหมาะสมเกิดเป็นงานที่มีคุณค่า
- SU148 **พลวัตสังคมไทย** 3(3-0-6)
(Dynamics of Thai Society)
 พัฒนาการและการเปลี่ยนแปลงของสังคมไทย ภูมิหลังด้านประวัติศาสตร์ มรดก วัฒนธรรม ภูมิปัญญา และค่านิยมในด้านภาษา วรรณกรรม ศิลปะ ศาสนาความเชื่อ การเมืองการปกครอง เศรษฐกิจและสังคม รวมทั้งผลกระทบด้านอื่นๆ ที่มีผลต่อสังคมไทย

- | | | |
|-------|---|----------|
| SU149 | การดูแลสุขภาพ
(Health Care) | 3(3-0-6) |
| | แนวทางการดูแลตนเองสำหรับโรคและอาการเจ็บป่วยเบื้องต้น หลักการใช้ยาพื้นฐาน ผลิตภัณฑ์เสริมอาหาร อันตรายที่เกิดจากการใช้ยา และโทษจากยาเสพติด | |
| SU150 | ภาพยนตร์วิจัักษ์
(Film Appreciation) | 3(3-0-6) |
| | องค์ประกอบพื้นฐานด้านต่างๆ ของภาพยนตร์ที่คัดสรรทั้งในด้านโครงสร้าง ความเป็นมา ประเภท และสไตล์การนำเสนอ เพื่อพัฒนาความรู้และความเข้าใจต่อภาพยนตร์ในฐานะผู้ชม | |
| SU151 | ความเข้าใจในอารยธรรมโลกยุคโบราณ
(Understanding Ancient World Civilization) | 3(3-0-6) |
| | ความหมายของคำว่าอารยธรรม ประวัติและความเป็นมาของอารยธรรมโบราณที่สำคัญ ความเหมือนและความแตกต่างของแต่ละอารยธรรมที่ยังมีอิทธิพลต่อสังคมมนุษย์ในปัจจุบัน | |
| SU152 | ภูมิปัญญาไทยกับการสร้างสรรค์
(Thai Wisdom and Creativity) | 3(3-0-6) |
| | ความฉลาด ความรู้ ภูมิทัศน์วัฒนธรรม ด้านการสร้างสรรค์รวมถึงการประยุกต์ดัดแปลง ในสังคมไทยตั้งแต่อดีตจนถึงปัจจุบัน | |
| SU153 | สุนทรียศาสตร์เบื้องต้น
(Basic Aesthetics) | 3(3-0-6) |
| | ขอบเขตและความหมายของสุนทรียศาสตร์ ทฤษฎีที่ว่าด้วยความงาม ประวัติแนวคิดและทัศนศาสตร์ด้านความงามของมนุษย์ในแต่ละยุคสมัย เพื่อเป็นพื้นฐานความคิดและความเข้าใจในด้านความงาม อันจะเป็นประโยชน์ต่อการพัฒนารสนิยมและวิจารณ์ญาณในการประเมินคุณค่าความงามทั้งในด้านสุนทรียศาสตร์และในชีวิตประจำวัน | |

- SU154 การออกแบบและสร้างสรรค์ในศิลปะตะวันออก 3(3-0-6)
 (Design and Creation in Oriental Arts)
 กระบวนการและบริบทของการสร้างสรรค์ในศิลปะตะวันออก ในช่วงเวลาและพื้นที่ต่าง ๆ การผสมผสานของแนวคิดและวิธีการ อันก่อให้เกิดการพัฒนาด้านรูปแบบและลักษณะเฉพาะเพื่อเป็นแนวทางการสร้างสรรค์ และประยุกต์ใช้กับศาสตร์อื่น ๆ
- SU155 มองกรุงเทพผ่านศิลปะ 3(3-0-6)
 (Understanding Bangkok through Its Art)
 งานศิลปกรรมในกรุงเทพกับการพัฒนาการของเมืองตั้งแต่อดีตจนกระทั่งปัจจุบัน
- SU156 ศิลปกรรมกับสังคมวัฒนธรรมไทย 3(3-0-6)
 (Art in Thai Society and Culture)
 งานศิลปกรรมกับการพัฒนาการของสังคมและวัฒนธรรมไทยตั้งแต่อดีตจนกระทั่งปัจจุบัน
- SU157 วัฒนธรรมในชีวิตประจำวัน 3(3-0-6)
 (Culture in Everyday Life)
 ความหมาย ความสำคัญ ลักษณะและแนวคิดทางวัฒนธรรม รวมทั้งความหลากหลายทางวัฒนธรรมในชีวิตประจำวันท่ามกลางการเปลี่ยนแปลงของสังคมร่วมสมัย
- SU158 การออกกำลังกายเพื่อคุณภาพชีวิต 3(3-0-6)
 (Exercise for the Quality of Life)
 ความรู้เบื้องต้น ความหมาย ประเภท และรูปแบบของการออกกำลังกาย หลักการและทฤษฎีการออกกำลังกาย ความหมายและความสำคัญของคุณภาพชีวิต ความสำคัญของการออกกำลังกายกับคุณภาพชีวิต การเลือกรูปแบบการออกกำลังกายเพื่อพัฒนาคุณภาพชีวิต
- SU159 อาหารและเครื่องดื่ม 3(3-0-6)
 (Food and Beverage)
 วัฒนธรรม เอกลักษณ์ ของอาหารและเครื่องดื่มประจำชาติ วัตถุดิบ เครื่องปรุง อุปกรณ์สุนทรียภาพทางรสชาติ ความรู้เกี่ยวกับเมนูอาหาร เครื่องดื่มยอดนิยม มารยาทบนโต๊ะอาหารและบริโภคนิสัยของชาติต่าง ๆ ทั้งในภูมิภาคยุโรป อเมริกา และเอเชีย

- SU160** **เพชรบุรีศึกษา** **3(3-0-6)**
(Phetchaburi Studies)
 องค์กรความรู้และข้อมูลสาระสำคัญของจังหวัดเพชรบุรี ประวัติศาสตร์ ภูมิประเทศ และสภาพอากาศ ศิลปวัฒนธรรม ประเพณีท้องถิ่น และเทศกาลพื้นถิ่นที่เป็นเอกลักษณ์ชาติพันธุ์และความเชื่อ โบราณสถานและพระราชวัง 3 รัชกาล สกุลช่างเมืองเพชร แหล่งผลิตวัตถุดิบอาหารและพืชเศรษฐกิจ สินค้าบ่งชี้ทางภูมิศาสตร์และวัฒนธรรม สำหรับอาหารเมืองเพชรและขนมหวาน ศักยภาพการท่องเที่ยวของจังหวัดและเมือง 3 ทะเล ความหลากหลายทางชีวภาพและป่าชายเลน แก่งกระจานมรดกโลกทางธรรมชาติ แม่น้ำเพชรบุรี โครงการพระราชดำริ ความร่วมสมัย และการจัดการเมือง
- SU161** **เทคโนโลยีและนวัตกรรมการสื่อสาร** **3(3-0-6)**
(Technology and Media Innovation)
 พัฒนาการเทคโนโลยีระบบสื่อสาร แพลตฟอร์มการสื่อสาร โครงสร้างความเป็นเจ้าของ การกำกับดูแล และผลกระทบที่เกิดขึ้นในสังคมดิจิทัล
- SU162** **ข่าวสารในชีวิตประจำวัน** **3(3-0-6)**
(News in Everyday Life)
 ข่าวสาร เหตุการณ์ปัจจุบัน ที่มีผลกระทบกับชีวิตประจำวันของผู้คน การคิดวิเคราะห์สถานการณ์ปัจจุบันสำคัญที่ส่งผลกระทบต่อการเมือง เศรษฐกิจ สังคม การแยกแยะ ดีความ เชื่อโยงข้อมูล และการนำเสนอผลการวิเคราะห์
- SU163** **วัฒนธรรมดนตรีไทยพื้นเมือง** **3(3-0-6)**
(Thai Folk Music Culture)
 ความหมาย องค์ประกอบและคุณค่าของดนตรีไทยพื้นเมือง การสร้างสรรค์ผลงานดนตรีไทยพื้นเมือง ผลงานของศิลปินพื้นเมืองของไทย ความหลากหลายของวัฒนธรรมดนตรีไทยพื้นเมือง ความสัมพันธ์ระหว่างดนตรีไทยพื้นเมืองกับศิลปะแขนงอื่น
- SU164** **เปิดโลกในเกม** **3(3-0-6)**
(Insights into Games)
 เกมประเภทต่าง ๆ องค์ประกอบของเกม ที่มาของเนื้อเรื่อง และการเล่าเรื่องในเกม ความสัมพันธ์ระหว่างการเล่าเรื่องในเกมกับระบบการเล่นเกม ความสัมพันธ์ระหว่างเกมกับศิลปะแขนงต่าง ๆ บทบาทและคุณค่าของเกมในสังคมร่วมสมัย

- SU165 การศึกษาเพื่อการพัฒนาที่ยั่งยืน 3(3-0-6)
 (Education for Sustainable Development)
 แนวคิด นโยบาย และกรณีศึกษาเกี่ยวกับการพัฒนาที่ยั่งยืน บทบาทของการศึกษากับการพัฒนา
 ด้านเศรษฐกิจ การพัฒนาด้านสังคม การพัฒนาด้านสิ่งแวดล้อมและชุมชน
- SU166 ประเด็นและแนวโน้มทางการศึกษาและสังคม 3(3-0-6)
 (Issues and Trends in Education and Society)
 ประเด็นที่เกี่ยวข้องกับการศึกษาและสังคม ทั้งระดับจุลภาคและระดับมหภาค รวมทั้งแนวโน้ม
 ของการพัฒนาการศึกษาและสังคมในอนาคต
- SU167 การออกแบบชีวิต 3(3-0-6)
 (Designing Your Life)
 ปรัชญาและความหมายของชีวิต ทักษะการใช้ชีวิตให้มีความสุข เป้าหมายและการวางแผน
 ชีวิต การจัดการเวลา การจัดการความสัมพันธ์ การเข้าสังคม การทำงานร่วมกับผู้อื่น การวางแผนการเงิน รวมถึงการ
 จัดการความสัมพันธ์ครอบครัว บทบาทของครอบครัว ความปลอดภัยในชีวิต เสวนาชีวิต พลังความคิดบวก
- SU168 วัฒนธรรมดนตรีโลก 3(3-0-6)
 (Music in World Cultures)
 วัฒนธรรมดนตรีตะวันตกในยุคกลาง ยุคเรอเนซองส์ ยุคบาโรค ยุคคลาสสิก
 ยุคโรแมนติก ยุคอิมเพรสชันนิสม์ ยุคศตวรรษที่ 20 ดนตรีตะวันออก ดนตรีอิหร่าน ดนตรีอินเดีย ดนตรีจีน ดนตรีเกาหลี
 ดนตรีญี่ปุ่น ดนตรีอินโดนีเซีย ประวัติศาสตร์ดนตรี เครื่องดนตรีวงดนตรี การแพร่กระจาย การหยิบยืมและการสังสรรค์
 วัฒนธรรมทางดนตรี
- SU169 การแสดงประยุกต์ในสื่อใหม่ 3(2-2-5)
 (Applied Performances in New Media)
 ความหมาย รูปแบบและเทคนิคในการแสดงประยุกต์ เพื่อใช้ในสื่อสังคมและสื่อดิจิทัล การ
 ประมวลความรู้เพื่อสร้างสรรค์การแสดง

- SU170 ศิลปะการแสดงในอาเซียน 3(3-0-6)
 (Performing Arts in ASEAN)
 รูปแบบ เนื้อหา เอกลักษณ์ และบริบทของการก่อเกิดศิลปะการแสดงในประชาคมอาเซียน
 จุบรวมในเชิงอัตลักษณ์ที่สะท้อนผ่านศิลปะการละคร
- SU171 สุนัขของฉัน 3(3-0-6)
 (My dog and I)
 พันธุ์สุนัข การเปลี่ยนแปลงของสุนัขในแต่ละช่วงวัย โรคที่พบบ่อยในสุนัข การดูแลสุขภาพ
 สุนัขแต่ละช่วงวัย โภชนาการ การจัดการสภาพแวดล้อมสำหรับสุนัข การออกกำลังกายสำหรับสุนัขแต่ละสายพันธุ์ ความ
 เข้าใจในการทำารุณยฆาตในสุนัข
- SU201 ภาษาอังกฤษในยุคดิจิทัล 3(2-2-5)
 (English in the Digital Era)
 เงื่อนไข : นักศึกษาที่มีผลการทดสอบภาษาอังกฤษแรกเข้า ตั้งแต่ระดับ B1 ขึ้นไป หรือมีผลการ
 ทดสอบภาษาอังกฤษจากสถาบันทดสอบภาษาอื่นที่เทียบเท่า ตั้งแต่ระดับ B1 ขึ้นไป ตาม
 ประกาศของมหาวิทยาลัย ได้รับการยกเว้นไม่ต้องลงทะเบียนเรียนรายวิชา SU201
 การพัฒนาทักษะการฟัง การพูด การอ่าน และการเขียนภาษาอังกฤษเพื่อการสื่อสารใน
 ชีวิตประจำวัน การใช้ภาษาอังกฤษเป็นเครื่องมือในการเรียนรู้ด้วยตนเองในยุคดิจิทัล
- SU202 ภาษาอังกฤษเพื่อการสื่อสารนานาชาติ 3(2-2-5)
 (English for International Communication)
 วิชาบังคับก่อน : SU201 ภาษาอังกฤษในยุคดิจิทัล
 เงื่อนไข : นักศึกษาที่มีผลการทดสอบภาษาอังกฤษแรกเข้า ตั้งแต่ระดับ B2 ขึ้นไป หรือมีผลการ
 ทดสอบภาษาอังกฤษจากสถาบันทดสอบภาษาอื่นที่เทียบเท่าตั้งแต่ระดับ B2 ขึ้นไป ตาม
 ประกาศของมหาวิทยาลัย ได้รับการยกเว้นไม่ต้องลงทะเบียนเรียนรายวิชา SU202
 การพัฒนาทักษะภาษาอังกฤษ การเพิ่มพูนความรู้ภาษาอังกฤษ การใช้ภาษาอังกฤษตาม
 วัตถุประสงค์ การใช้ภาษาอังกฤษเป็นเครื่องมือสื่อสารในบริบทนานาชาติและวัฒนธรรมภาษาอัน
 หลากหลาย

- SU203 **ทักษะการสื่อสารอย่างสร้างสรรค์** 3(3-0-6)
(Creative Communication Skills)
 หลักการสื่อสาร การสื่อสารด้วยวจนภาษาและอวจนภาษา ทักษะการสื่อสารอย่างสร้างสรรค์ และมีประสิทธิภาพในแวดวงที่หลากหลาย การสื่อสารข้ามวัฒนธรรม การสื่อสารผ่านสื่อสังคมออนไลน์ การรู้เท่าทันดิจิทัล
- SU210 **การใช้ภาษาไทยเพื่อการสื่อสารและการสืบค้น** 3(3-0-6)
(Thai Usage for Communication and Retrieval)
 ทักษะการใช้ภาษาไทยเพื่อการสื่อสาร แหล่งข้อมูลสำหรับการศึกษาค้นคว้า วิธีการสืบค้นข้อมูลจากสื่อออนไลน์และฐานข้อมูลประเภทต่าง ๆ วิธีการประเมินความน่าเชื่อถือของแหล่งข้อมูล
- SU211 **ความรู้เบื้องต้นเกี่ยวกับภาษาและภาษาในอาเซียน** 3(3-0-6)
(Introduction to Language and Languages in ASEAN)
 ลักษณะทั่วไปของภาษา การกำเนิดภาษา ความแตกต่างระหว่างภาษามนุษย์กับภาษาสัตว์ ภาษากับตัวอักษร โครงสร้างของภาษา การใช้ภาษาตามบริบทสังคม การเปลี่ยนแปลงของภาษา ความสัมพันธ์ระหว่างภาษากับสังคม วัฒนธรรม และอุดมการณ์ รวมทั้งการรับภาษา การเรียนรู้ภาษา การสอนภาษา และลักษณะทั่วไปของภาษา และวัฒนธรรมของประเทศต่าง ๆ ในอาเซียน
- SU212 **ภาษาฝรั่งเศสเพื่อการสื่อสารด้านวัฒนธรรม** 3(3-0-6)
(French for Cultural Communication)
 ทักษะการสื่อสารภาษาฝรั่งเศสเบื้องต้นด้านศิลปวัฒนธรรม การฝึกฝนการใช้ศัพท์ สำนวน และโครงสร้างประโยคที่เหมาะสมและถูกต้อง
- SU213 **ภาษาไทยเพื่อการพัฒนาชีวิต** 3(3-0-6)
(Thai Language for Life Development)
 การเรียนรู้ภาษาไทย การอ่านวิเคราะห์สาร การฟังจับใจความ การนำเสนอความคิด การพัฒนาทักษะการดำรงชีวิตอย่างยั่งยืนในสังคมแห่งข้อมูลข่าวสาร
- SU214 **ภาษาจีนเพื่ออาชีพ** 3(3-0-6)
(Chinese for Careers)
 หลักการเขียนตัวอักษรจีนในระดับพื้นฐาน การฝึกการฟัง การพูด การอ่าน และ การเขียน จากคำศัพท์ที่เกี่ยวข้องกับอาชีพ ศึกษาอักษรจีนอย่างน้อย 300 ตัว โครงสร้างและรูปประโยคง่าย ๆ

- SU215 นิทานและการละเล่นพื้นบ้าน 3(3-0-6)
 (Folktales and Folk Plays)
 ประเภท ลักษณะและวิธีการศึกษานิทานพื้นบ้าน การละเล่นและการแสดงพื้นบ้าน ปริศนา คำทาย สุภาษิตคำพังเพย และความเชื่อท้องถิ่น วิเคราะห์ความสัมพันธ์ระหว่างนิทานและการละเล่น กับสังคมและวัฒนธรรม
- SU216 การอ่านภาษาอังกฤษเพื่อการวิจารณ์ 3(3-0-6)
 (English Reading for Criticism)
 การพัฒนาทักษะการอ่านและตีความ การอภิปรายถึงความหมายและคุณค่าของตัวบท บันเทิงคดีทั้งที่แต่งเป็นภาษาอังกฤษและที่ได้รับการแปลเป็นภาษาอังกฤษ และการวิจารณ์เบื้องต้น
- SU217 การนำเสนอเชิงสร้างสรรค์ด้วยภาษาอังกฤษ 3(3-0-6)
 (Creative Pitching and Presentation in English)
 การพัฒนาทักษะการพูดภาษาอังกฤษด้วยกระบวนการคิดวิเคราะห์เพื่อการนำเสนอเชิงสร้างสรรค์ ทักษะการพูดและเทคนิคการนำเสนอผ่านวจนภาษาและอวัจนภาษา ทักษะการนำเสนอผลงานด้วยภาษาอังกฤษเชิงสร้างสรรค์ในที่ชุมชน การฝึกใช้ภาษาอังกฤษเป็นเครื่องมือสื่อสารและการนำเสนอในบริบททางวิชาชีพ อันหลากหลาย
- SU218 ภาษาอังกฤษสำหรับวิทยาศาสตร์และเทคโนโลยี 3(3-0-6)
 (English for Science and Technology)
 การพัฒนาทักษะภาษาอังกฤษที่จำเป็นในสาขาวิทยาศาสตร์และเทคโนโลยี การทำความเข้าใจประเด็นปัจจุบันทางวิทยาศาสตร์และเทคโนโลยี การเพิ่มพูนศัพท์เทคนิค การเสริมสร้างทักษะการนำเสนอและทักษะการเขียนในบริบททางวิทยาศาสตร์และเทคโนโลยี
- SU219 การสื่อสารเพื่อการพัฒนาบุคลิกภาพ 3(3-0-6)
 (Communication for Personality Improvement)
 หลักการสื่อสารด้วยวัจนภาษาและอวัจนภาษา แนวคิดสำคัญเกี่ยวกับบุคลิกภาพความสัมพันธ์ ระหว่างการสื่อสารกับบุคลิกภาพ การพัฒนาบุคลิกภาพผ่านทักษะการสื่อสาร

- SU301 **พลเมืองตื่นรู้** 3(3-0-6)
(Active Citizen)
ความเป็นพลเมือง การรู้เท่าทันการเปลี่ยนแปลงของสังคมไทย สังคมโลก และสังคมออนไลน์ ความรับผิดชอบต่อสังคม การต่อต้านการทุจริต การมีส่วนร่วมกับชุมชน และจิตสาธารณะ
- SU310 **การอนุรักษ์และการจัดการมรดกทางวัฒนธรรม** 3(3-0-6)
(Cultural Heritage Conservation and Management)
ความหมาย แนวคิดและทฤษฎีเกี่ยวกับการอนุรักษ์ และการจัดการวัฒนธรรม ความหลากหลายทางวัฒนธรรม มรดกทางวัฒนธรรมจับต้องได้และจับต้องไม่ได้ มรดกทางสถาปัตยกรรม สถาปัตยกรรมพื้นถิ่นและชุมชน แหล่งโบราณคดีและพื้นที่ประวัติศาสตร์ พิพิธภัณฑสถานและหอศิลป์ แนวทางการจัดการมรดกทางวัฒนธรรมในบริบทร่วมสมัย การท่องเที่ยววัฒนธรรมและการสื่อความหมาย
- SU311 **งานสร้างสรรค์และนวัตกรรมในศตวรรษที่ 21** 3(3-0-6)
(Creation and Innovation in the 21st Century)
ประวัติ ที่มา กระบวนการ ผลสัมฤทธิ์และแนวโน้มของงานสร้างสรรค์และนวัตกรรมในศตวรรษที่ 21 การสร้างชิ้นงานสร้างสรรค์ที่มีความรับผิดชอบต่อสังคม นำไปสู่การเป็นพลเมืองตื่นรู้
- SU312 **เพศสภาพและเพศวิถี** 3(3-0-6)
(Gender and Sexuality)
แนวคิดเรื่องเพศ เพศสภาพ เพศวิถี บริบททางการเมือง สังคม และวัฒนธรรมที่นิยามประกอบสร้างและกำหนดบทบาทของความเป็นผู้หญิง ความเป็นผู้ชาย และเพศทางเลือก แนวคิดเรื่องสิทธิในร่างกายและขบวนการเคลื่อนไหวทางสังคมเพื่อเรียกร้องสิทธิ และสถานการณ์เพศสภาพ เพศวิถีในปัจจุบัน
- SU313 **ธรรมชาติวิจิตร** 3(3-0-6)
(Nature Appreciation)
ความหลากหลายทางชีวภาพ ความสำคัญและบทบาทของสิ่งมีชีวิต คุณค่าและความงามของธรรมชาติ การสร้างจิตสำนึกในการอนุรักษ์และความรับผิดชอบต่อสังคม

- SU314 **รักษนก** 3(3-0-6)
(Bird Conservation)
การดูนก การจำแนกชนิด ถิ่นที่อยู่อาศัย พฤติกรรมการร้อง การหาอาหารและ การ
สืบพันธุ์ พฤติกรรมการสร้างรัง การอพยพ การอนุรักษ์
- SU315 **การอนุรักษ์สิ่งแวดล้อมธรรมชาติและศิลปกรรม** 3(3-0-6)
(Natural Environmental and Art Work Conservation)
ความรู้พื้นฐานด้านสิ่งแวดล้อมและทรัพยากรธรรมชาติ ปัญหาด้านสิ่งแวดล้อม ผลกระทบ
ของภัยคุกคามทางกายภาพ เคมี และชีวภาพต่อศิลปกรรม บริการของระบบนิเวศและการท่องเที่ยว
เชิงนิเวศ หลักการพื้นฐานในการอนุรักษ์สิ่งแวดล้อมทางธรรมชาติและศิลปกรรม การประยุกต์ความรู้
ด้านวิทยาศาสตร์ในการอนุรักษ์สิ่งแวดล้อมธรรมชาติ ศิลปกรรม และมรดกโลก
- SU316 **โลกของจุลินทรีย์** 3(3-0-6)
(Microbial World)
ประโยชน์และความสำคัญของจุลินทรีย์ต่อวงการอาหาร อุตสาหกรรมการเกษตรและ
การแพทย์ต่อมนุษย์ในชีวิตประจำวัน การใช้จุลินทรีย์โดยคำนึงถึงความปลอดภัยของผู้บริโภคและ
สิ่งแวดล้อม
- SU317 **อินเทอร์เน็ตสีขาว** 3(3-0-6)
(White Internet)
บริการต่าง ๆ ผ่านเครือข่ายอินเทอร์เน็ตและการทำธุรกรรมอิเล็กทรอนิกส์ ภัยคุกคาม แบบต่าง
ๆ จากการใช้งานอินเทอร์เน็ตและการใช้งานเครือข่ายสังคม การป้องกันภัยคุกคาม ประเด็นความเป็น
ส่วนตัวของบริการอินเทอร์เน็ต ผลกระทบจากภัยคุกคาม กฎหมายเกี่ยวกับเทคโนโลยีสารสนเทศและ
การสื่อสาร ข้อควรและไม่ควรปฏิบัติเมื่อใช้งานเครือข่าย เครื่องมือที่สามารถใช้งานเพื่อเพิ่มระดับความ
ปลอดภัย
- SU318 **สิ่งแวดล้อม มลพิษและพลังงาน** 3(3-0-6)
(Environment, Pollution and Energy)
ระบบนิเวศ มลพิษทางน้ำ มลพิษทางอากาศ มลพิษทางดิน มูลฝอย พลังงานและผลกระทบต่อ
ต่อภาวะภูมิอากาศของโลก

- SU319 **วิทยาศาสตร์และเทคโนโลยีเพื่อการพัฒนาอย่างยั่งยืน** 3(3-0-6)
(Science and Technology for Sustainable Development)
วิทยาศาสตร์และเทคโนโลยีต่อการพัฒนาประเทศอย่างสร้างสรรค์และยั่งยืนในด้านสังคม เศรษฐกิจ การศึกษา สาธารณสุขและสิ่งแวดล้อม การเรียนรู้วิทยาศาสตร์และเทคโนโลยีจากแหล่งเรียนรู้ในชุมชน การสื่อสารต่อสาธารณะและการสร้างสื่อประเภทต่าง ๆ เพื่อแสดงผลกระทบของ วิทยาศาสตร์และเทคโนโลยีที่มีต่อชุมชน
- SU320 **โลกแห่งนวัตกรรม** 3(3-0-6)
(World of Innovations)
ปรัชญา แนวคิด และการสร้างสรรค์นวัตกรรมต่าง ๆ ในปัจจุบันและอนาคต การพัฒนา การประยุกต์ใช้และการจัดการ บทบาทและผลกระทบจากการพัฒนาเทคโนโลยีและนวัตกรรม ต่อชีวิต เศรษฐกิจและสังคม
- SU321 **วัสดุและผลกระทบต่อสิ่งแวดล้อม** 3(3-0-6)
(Materials and Environmental Impacts)
การแบ่งประเภทวัสดุทั่วไป สมบัติพื้นฐานของวัสดุ วัสดุในผลิตภัณฑ์ที่พบในชีวิตประจำวัน การจัดการขยะจากวัสดุ การนำวัสดุกลับมาใช้ใหม่ด้วยวิธีต่าง ๆ
- SU322 **การดูแลสัตว์เลี้ยง** 3(3-0-6)
(Pet Care)
เรื่องทั่วไปเกี่ยวกับการดูแลสัตว์เลี้ยงเป็นเพื่อนสำหรับผู้รักสัตว์ การดูแลที่มีประสิทธิภาพและเป็นเจ้าของสัตว์เลี้ยงที่รับผิดชอบต่อสัตว์และสังคม โรคที่เกิดจากสัตว์เลี้ยงติดต่อกับคน และการป้องกันโรค แผนการขยายพันธุ์สัตว์เลี้ยง การเป็นผู้ประกอบการขายและประกอบธุรกิจที่เกี่ยวข้องกับสัตว์เลี้ยง
- SU323 **จิตสาธารณะ** 3(3-0-6)
(Public Mind)
ความเป็นมาเกี่ยวกับจิตสาธารณะ ความหมายของจิตสาธารณะ ความสำคัญของการมี จิตสาธารณะ องค์ประกอบของการมีจิตสาธารณะของบุคคล รูปแบบของจิตสาธารณะ แนวคิดและทฤษฎี ที่เกี่ยวข้องกับจิตสาธารณะ ปัจจัยที่ก่อให้เกิดการมีจิตสาธารณะ และคุณลักษณะที่เกี่ยวข้องกับจิตสาธารณะ การเขียนโครงการเกี่ยวกับจิตสาธารณะ

- SU324** **เทคโนโลยีสะอาดในอุตสาหกรรม** **3(3-0-6)**
(Clean Technology in Industries)
 ผลกระทบของอุตสาหกรรมที่มีต่อมลภาวะ มลภาวะที่มีผลต่อสังคมและสิ่งแวดล้อม กระบวนการสะอาดในอุตสาหกรรมอาหาร อุตสาหกรรมเกษตร อุตสาหกรรมสิ่งทอและฟอกย้อม อุตสาหกรรมเซรามิกส์ อุตสาหกรรมเหล็ก และอุตสาหกรรมพลาสติก การออกแบบอุตสาหกรรมที่รักษาสีสิ่งแวดล้อม
- SU325** **ภูมิภาคโลก** **3(3-0-6)**
(World Regions)
 แนวคิดที่ว่าด้วยภูมิภาคตามแนวทางภูมิทัศน์ สภาพทางพื้นที่ที่มีผลต่อกิจกรรมทางเศรษฐกิจ สังคมและวัฒนธรรมของประชากรในแต่ละภูมิภาคของโลก ตระหนักความแตกต่างหลากหลายทางกายภาพและวัฒนธรรมของโลก
- SU326** **เขตทางทะเล และการจัดการทรัพยากรทางทะเลและชายฝั่ง** **3(3-0-6)**
(Maritime Zones and Marine and Coastal Resources Management)
 เขตทางทะเลและชายฝั่ง ธรณีวิทยาและธรณีสิ่งแวดล้อมวิทยาของทะเลไทย การทับถมและตกตะกอนในทะเลและชายฝั่ง ภูมิลักษณะชายฝั่งทะเลไทย ทรัพยากรมีชีวิตในทะเลและชายฝั่ง ทรัพยากรไม่มีชีวิตในทะเลและชายฝั่ง การตั้งถิ่นฐานของประชาชนชายฝั่งทะเล ระบบสาธารณสุขชุมชนชายฝั่ง ความมั่นคงและมั่นคง ยั่งยืน และผลประโยชน์ทางเศรษฐกิจของทะเลไทย การจัดการชายฝั่งทะเลไทย
- SU327** **นวัตกรรมเพื่อพลังงานและสิ่งแวดล้อม** **3(3-0-6)**
(Innovation for Energy and Environment)
 ความสำคัญของพลังงานและสิ่งแวดล้อม ผลกระทบจากการใช้พลังงานต่อสิ่งแวดล้อมภาวะโลกร้อน การประหยัดพลังงาน ตัวอย่างนวัตกรรมพลังงานทางเลือก มาตรฐานคุณภาพสิ่งแวดล้อม
- SU328** **มนุษย์กับพื้นที่** **3(3-0-6)**
(Man and Places)
 ปัจจัยเชิงพื้นที่ที่มีอิทธิพลต่อวิถีชีวิต การเปลี่ยนแปลงและผลกระทบด้านภูมิภาค อุทกภาค บรรยากาศ และเทคโนโลยีที่เกี่ยวข้องกับพื้นที่ในชีวิตประจำวัน

- SU329 การจัดการเมืองอัจฉริยะ 3(3-0-6)**
(Smart City Management)
 แนวคิดเมืองอัจฉริยะ การสัญจรอัจฉริยะ เศรษฐกิจอัจฉริยะ สิ่งแวดล้อมอัจฉริยะ สุขภาพอัจฉริยะ การอาศัยอัจฉริยะ รัฐบาลอัจฉริยะ โครงสร้างพื้นฐานสำหรับเมืองอัจฉริยะ การพัฒนาเทคโนโลยีสำหรับเมืองอัจฉริยะ
- SU330 การอนุรักษ์และการจัดการทรัพยากรทางน้ำ 3(3-0-6)**
(Aquatic Resource Conservation and Management)
 ความเสื่อมโทรมของทรัพยากรทางน้ำและสภาพแวดล้อม สถานการณ์ทรัพยากรทางน้ำมลพิษทางทะเลและชายฝั่ง สัตว์น้ำที่เสี่ยงต่อการสูญพันธุ์ การอนุรักษ์และการจัดการแหล่งน้ำจืดและทรัพยากรชายฝั่ง การประเมินผลกระทบสิ่งแวดล้อม หน่วยงานและองค์กรเพื่อการอนุรักษ์ทรัพยากรและสิ่งแวดล้อม กฎหมายและระเบียบที่เกี่ยวข้องกับการอนุรักษ์ทรัพยากรทางน้ำ
- SU331 การจัดการสิ่งแวดล้อมทางน้ำเบื้องต้น 3(3-0-6)**
(Fundamental Aquatic Environment Management)
 ผลกระทบจากกิจกรรมของมนุษย์ต่อโครงสร้างประชากรสัตว์น้ำและสิ่งแวดล้อม การจัดการคุณภาพน้ำและดินตะกอน การบริหารจัดการทรัพยากรประมง หลักการจัดการโดยอิงประเด็นปัญหา
- SU401 ความเป็นผู้ประกอบการที่ขับเคลื่อนด้วยนวัตกรรม 3(3-0-6)**
(Innovation-Driven Entrepreneurship)
 ทักษะที่จำเป็นในการเป็นผู้ประกอบการ ความตระหนักถึงทักษะทางกฎหมาย ธุรกิจการบริหารจัดการ ความคิดสร้างสรรค์ การวิเคราะห์ และการมีปฏิสัมพันธ์ระหว่างบุคคลที่เกี่ยวข้องกับการจัดตั้งและดำเนินธุรกิจใหม่
- SU402 นวัตกรรมและการออกแบบ 3(3-0-6)**
(Innovation and Design)
 แนวคิด หลักการสร้างนวัตกรรมผ่านกระบวนการคิดเชิงออกแบบตามขั้นตอน การทำความเข้าใจปัญหา การระดมความคิดเห็น การเรียนรู้ผ่านการทดลองปฏิบัติและเผยแพร่อย่างสร้างสรรค์

- SU410 การจัดการเอกสารและจดหมายเหตุ 3(3-0-6)**
(Records and Archives Management)
 นิยาม ความหมายและความสำคัญของเอกสารต่อประสิทธิภาพการทำงาน ฐานข้อมูล ธรรมเนียมปฏิบัติ และความน่าเชื่อถือขององค์กร ระบบ มาตรฐาน และเครื่องมือในการจัดเก็บเอกสารอย่างเป็นระบบ แนวคิด ทฤษฎี หลักการคัดเลือก การจัดหา และประเมินคุณค่าเอกสารเพื่อจัดเก็บถาวรในหอจดหมายเหตุ กระบวนการจัดการ เผยแพร่และอนุรักษ์เอกสารจดหมายเหตุในฐานะแหล่งข้อมูล ฐานความรู้และหลักฐานสำคัญทางประวัติศาสตร์
- SU411 การเพาะเห็ดและการต่อยอดทางธุรกิจ 3(3-0-6)**
(Mushroom Farming and Business Extension)
 เทคโนโลยีการเพาะเห็ด การเพาะเห็ดกับการท่องเที่ยวเชิงนิเวศ การพัฒนาผลิตภัณฑ์ อาหารและอาหารเสริมสุขภาพจากเห็ด หลักการของกฎระเบียบและมาตรฐานการเกษตร การท่องเที่ยวและการผลิตอาหาร
- SU412 เทคโนโลยี เทคนิค และอุตสาหกรรมอีสปอร์ต 3(3-0-6)**
(E-Sport Technology, Techniques and Industry)
 นิยามและประเภทของอีสปอร์ต การผสานองค์ประกอบเกมในกิจกรรมต่าง ๆ และประโยชน์ด้านการศึกษา ความยอมรับในมหรรรรมกีฬาที่สำคัญ สัมพันธ์ต่อสื่อออนไลน์ในระบบหลายผู้เล่น (โมบา) เกมยิงแบบมุมมองบุคคลที่หนึ่ง (เอฟพีเอส) มารยาทและแนวทางปฏิบัติที่เป็นที่ยอมรับ เทคโนโลยีการสื่อสารในอีสปอร์ต เทคโนโลยีการถ่ายทอดเกม กลยุทธ์ของทีมและการบริหารระดับจุลภาค รูปแบบการเล่น การสื่อสารและการร่วมมือกันระหว่างผู้เล่น ทักษะที่สำคัญในอีสปอร์ต อุตสาหกรรมเกมและอีสปอร์ต แม่แบบทางธุรกิจ รายได้ของผู้เล่นและผู้ถ่ายทอดเกม การฝึกฝนและแข่งขันเกม กรณีศึกษาจากการแข่งขันที่น่าสนใจ
- SU413 มหัศจรรย์ผลิตภัณฑ์เทคโนโลยีชีวภาพ 3(3-0-6)**
(Amazing Biotechnology Products)
 ความหมายและประวัติความเป็นมาของเทคโนโลยีชีวภาพ ผลิตภัณฑ์เทคโนโลยีชีวภาพที่น่าสนใจในอุตสาหกรรมอาหาร เครื่องดื่ม พลังงาน ของใช้ในครัวเรือน การเกษตร การบำบัดน้ำเสีย และการแพทย์ การค้นคว้าข้อมูลและนำเสนอผลิตภัณฑ์จากเทคโนโลยีชีวภาพที่สนใจ การทดลองการผลิตผลิตภัณฑ์จากเทคโนโลยีชีวภาพเบื้องต้น

- SU414 **ภูมิปัญญาท้องถิ่นสู่กระบวนการผลิต** 3(3-0-6)
(Indigenous Knowledge toward Production Process)
 การทำน้ำตาลมะพร้าว กระบวนการผลิตน้ำตาลทราย การหมักข้าวหมาก กระบวน การหมัก
 ในอุตสาหกรรม การผลิตนมจากโค กระบวนการผลิตนม การทอผ้า กระบวน การผลิตสิ่งทอ
 กระดาษสา กระบวนการผลิตกระดาษ ขนมไทย กระบวนการผลิตขนม การผลิตข้าวแบบดั้งเดิม
 กระบวนการผลิตข้าวสารอาหารแห้ง กระบวนการอบแห้ง
- SU415 **การตลาดและการเงินพื้นฐานสำหรับผู้ประกอบการ** 3(3-0-6)
(Basic Marketing and Finance for Entrepreneurs)
 ความสำคัญของการตลาดและการเงินสำหรับผู้ประกอบการรายใหม่ แนวคิดด้านการตลาด กลไก
 ตลาด การวางแผนการตลาด แนวความคิดด้านการเงิน การวางแผนทางการเงิน การพยากรณ์ทางการเงิน
 การระดมทุน ความสำคัญของการบริหารความเสี่ยงทางการเงิน
- SU416 **ธุรกิจดิจิทัล** 3(3-0-6)
(Digital Business)
 หลักการเบื้องต้นของธุรกิจมัลติมีเดีย ธุรกิจออนไลน์ ธุรกิจบริการ รูปแบบการทำธุรกรรมที่
 ปลอดภัยและประสบความสำเร็จบนระบบเครือข่าย การทำธุรกิจระหว่างองค์กร การทำธุรกิจ
 ระหว่างองค์กรและลูกค้า การทำธุรกิจระหว่างองค์กรกับภาครัฐ ระบบบริหารจัดการด้านธุรกรรม
 ดิจิทัล การตลาดดิจิทัล สื่อสังคมออนไลน์
- SU417 **การท่องเที่ยวเชิงนิเวศในประเทศไทย** 3(3-0-6)
(Eco-tourism in Thailand)
 แนวความคิด ความหมาย รูปแบบและขอบเขตของการท่องเที่ยวเชิงนิเวศและจำแนก
 ประเภทของแหล่งท่องเที่ยวเชิงนิเวศในประเทศไทย การวางแผนการท่องเที่ยวเชิงนิเวศเพื่อสร้างจิตสำนึกแก่นักท่องเที่ยว
- SU418 **การจัดการความเสี่ยงและการประกันภัยในชีวิตประจำวัน** 3(3-0-6)
(Risk Management and Insurance in Everyday Life)
 หลักการพื้นฐานเกี่ยวกับการจัดการและการควบคุมความเสี่ยง หลักการพื้นฐานด้านการ
 ประกันภัย ลักษณะของการประกันภัย รวมทั้งนโยบายการประกันชีวิตและสุขภาพประเภทต่าง ๆ การนำมาใช้ใน
 ชีวิตประจำวันทั้งในระดับบุคคลและในระดับองค์กร

SU419 **ความเป็นพลเมืองดิจิทัล** 3(3-0-6)

(Digital Citizenship)

ความรู้และทักษะสำหรับพลเมืองในการใช้งานสื่อและเทคโนโลยีดิจิทัล การรักษาอัตลักษณ์ที่ดีของตนเอง การจัดสรรเวลาหน้าจอ การรับมือการกลั่นแกล้ง การรักษาความปลอดภัย การรักษาข้อมูลส่วนบุคคล การบริหารจัดการข้อมูลที่มีผู้ทิ้งไว้ในโลกออนไลน์ การคิดวิเคราะห์ มีวิจาร์ณญาณที่ดี และจริยธรรมในการใช้เทคโนโลยีดิจิทัล

SU420 **ธุรกิจสัตว์เลี้ยง** 3(3-0-6)

(Companion Animal Business)

ชนิดและประเภทของสัตว์เลี้ยงเป็นเพื่อน อาหารสัตว์เลี้ยง พฤติกรรมของสัตว์เลี้ยง การจัดการและดูแลสัตว์เลี้ยงเบื้องต้น การประกวดสัตว์เลี้ยงและการตัดสิน ฟาร์มสัตว์เลี้ยง ธุรกิจโรงพยาบาลสัตว์ ธุรกิจอาหารสัตว์เลี้ยง ธุรกิจเครื่องแต่งกายและเฟอร์นิเจอร์ของสัตว์เลี้ยง ธุรกิจรับฝากสัตว์เลี้ยง (โรงแรม และสปาสัตว์เลี้ยง) ธุรกิจดูแลสัตว์เลี้ยง (การอาบน้ำ และการตัดแต่งขนสุนัข) ธุรกิจการฝึกสัตว์ให้เชื่อฟังคำสั่ง คาเฟ่สัตว์เลี้ยง ธุรกิจประกันสัตว์เลี้ยง ธุรกิจจัดนิทรรศการและการแสดงสินค้าของสัตว์เลี้ยง การผลิตคอนเทนต์เกี่ยวกับสัตว์เลี้ยงบนสังคมออนไลน์

หมวดวิชาเฉพาะ

- 713 101 **ชีววิทยาเพื่อการสื่อสารทางการเกษตร** 3(2-3-4)
(Biology for Agricultural Communications)
 หลักการทางชีววิทยา โครงสร้างและหน้าที่ของเซลล์ พลังงานกับเซลล์ พันธุศาสตร์
 วิวัฒนาการ เนื้อเยื่อพืชและสัตว์ การสืบพันธุ์ ชีววิทยาของการเจริญ โภชนาการ การลำเลียง การ
 ขับถ่าย นิเวศวิทยาเกษตรและสิ่งแวดล้อม
- 713 102 **เคมีเพื่อการสื่อสารทางการเกษตร** 3(2-3-4)
(Chemistry for Agricultural Communications)
 ความรู้พื้นฐานทางเคมีที่สำคัญ โครงสร้างอะตอม สมบัติของธาตุตามตารางธาตุ พันธะเคมี
 ปริมาณสารสัมพันธ์ แก๊ส ของเหลวและสารละลาย สมดุลเคมี กรด-เบส และเคมีไฟฟ้า
- 713 103 **คอมพิวเตอร์และเทคโนโลยีสารสนเทศเพื่อการสื่อสารทางการเกษตร** 3(2-3-4)
(Computer and Information Technology for Agricultural Communications)
 หลักการคอมพิวเตอร์และเทคโนโลยีสารสนเทศ แนวโน้มของสื่อ เทคโนโลยีและสื่อเครือข่าย
 สังคมออนไลน์ การรู้เท่าทันสื่อเพื่องานสื่อสารการเกษตร
- 713 104 **การผลิตพืช** 3(2-3-4)
(Plant Production)
 วิชาบังคับก่อน : 713 101 ชีววิทยาเพื่อการสื่อสารทางการเกษตร
 โครงสร้างของพืชและหน้าที่ ชนิดของพืช การขยายพันธุ์พืช การปรับปรุงพันธุ์พืช
 นิเวศวิทยาของพืช ระบบการผลิตพืชอย่างยั่งยืน เทคโนโลยีชีวภาพทางการเกษตร กฎหมายที่เกี่ยวข้อง
 กับเมล็ดพันธุ์พืช เกษตรอินทรีย์ ผลผลิตสินค้าเกษตรปลอดภัย เป็นมิตรกับสิ่งแวดล้อม พืชสมุนไพร
 และการอารักขาพืช
- 713 105 **การผลิตปศุสัตว์** 3(2-3-4)
(Livestock Production)
 ความสำคัญของการเลี้ยงสัตว์เศรษฐกิจ ทิศทางการเลี้ยงสัตว์เศรษฐกิจในประเทศและ
 ต่างประเทศ ชนิด ประเภทและพันธุ์สัตว์เศรษฐกิจ มาตรฐานโรงเรือนและอุปกรณ์การเลี้ยงสัตว์
 อาหารสัตว์ การจัดการการเลี้ยงสัตว์ในการผลิตเชิงพาณิชย์

- 713 106 **ห้องสมุดดิจิทัลและสารสนเทศเพื่อการวิจัย** 3(2-3-4)
(Digital Library and Information for Research)
การสืบค้นข้อมูลจากห้องสมุดดิจิทัล การวางแผนการวิจัย การเขียนข้อเสนอโครงการและ
รายงานการวิจัย การนำเทคโนโลยีคอมพิวเตอร์มาใช้ในการนำเสนอผลงานวิจัย
- 713 107 **สถิติเพื่อการสื่อสารทางการเกษตร** 3(3-0-6)
(Statistics for Agricultural Communications)
เทคนิคการสุ่มตัวอย่าง การวัดความสัมพันธ์และการวิเคราะห์การถดถอย การประมาณค่า
การทดสอบสมมติฐาน การวิเคราะห์ความแปรปรวน การวิเคราะห์ความแปรปรวนร่วม เทคนิคสถิติไม่
อิงพารามิเตอร์บางประการสำหรับการทดสอบสมมติฐาน
- 713 201 **การสื่อสารทางการเกษตร** 3(2-3-4)
(Agricultural Communications)
เนื้อหาเบื้องต้นด้านการสื่อสารทางการเกษตรและการพัฒนาวิชาชีพที่ใช้กับภาคเกษตร
ภาพรวมของวิธีการสื่อสารและอาชีพที่เป็นไปได้
- 713 202 **หลักการและวิธีปฏิบัติในการเพาะเลี้ยงสัตว์น้ำ** 3(2-3-4)
(Aquaculture Principles and Practices)
ชีวประวัติของสัตว์น้ำชนิดที่มีการเพาะเลี้ยง การจัดการพ่อแม่พันธุ์ การเพาะพันธุ์ การฟักไข่
และการอนุบาลสัตว์น้ำวัยอ่อน หลักการ วิธีปฏิบัติ และเทคโนโลยีสมัยใหม่ในการเพาะเลี้ยงสัตว์น้ำเพื่อ
การค้า
- 713 203 **ระเบียบวิธีวิจัยทางการสื่อสารการเกษตร** 3(2-3-4)
(Research Methods in Agricultural Communications)
วิชาบังคับก่อน : 713 107 สถิติเพื่อการสื่อสารทางการเกษตร
หลักและระเบียบวิธีวิจัยทางการสื่อสารการเกษตร การกำหนดปัญหาการวิจัย การออกแบบ
โครงการวิจัย การเก็บรวบรวมข้อมูล การวิเคราะห์และแปลผล การเขียนรายงานและการเสนอ
ผลการวิจัย

- 713 204 **การพัฒนาภาวะผู้นำและจิตอาสา** 3(3-0-6)
(Leadership Development and Volunteer)
 ปรัชญาความเป็นผู้นำ องค์ประกอบของกลุ่มและทีมงาน ความสัมพันธ์ของสมาชิกกลุ่มและทีมงาน ประสิทธิภาพของกลุ่มและทีมงาน การสื่อสารภายในกลุ่มและทีมงาน ภาวะผู้นำของกลุ่มและทีมงาน การพัฒนาทักษะความเป็นผู้นำและวิธปฏิบัติสำหรับการเป็นผู้นำที่มีประสิทธิภาพ เทคนิคและการประยุกต์ใช้การนำแบบจิตอาสา การประยุกต์ใช้แนวคิดที่เกี่ยวข้องกับการพัฒนาผู้นำเพื่อการจัดระบบและการธำรงรักษาองค์กร
 มีการศึกษานอกสถานที่ และเข้าร่วมกิจกรรมที่เกี่ยวกับการพัฒนาภาวะผู้นำ เช่น กิจกรรมที่จัดโดยอุทยานสิ่งแวดล้อมนานาชาติสิรินธร
- 713 221 **นวัตกรรมและเทคโนโลยีการเกษตร** 3(3-0-6)
(Innovation and Agricultural Technology)
 เทคโนโลยีและนวัตกรรมสมัยใหม่ที่ใช้สำหรับเพิ่มประสิทธิภาพการผลิตพืชและปศุสัตว์ เทคโนโลยีชีวภาพและนาโนเทคโนโลยีที่ประยุกต์ใช้ในการผลิตทางการเกษตร ระบบอัตโนมัติและเทคโนโลยีสารสนเทศสำหรับการจัดการฟาร์มในการเกษตรแม่นยำสูง กฎหมาย และเทคโนโลยี
- 713 231 **องค์การและระเบียบวิธีส่งเสริมการเกษตร** 3(3-0-6)
(Organization and Agricultural Extension Methods)
 บริบทของการส่งเสริมในการพัฒนาการเกษตรและชนบท องค์กรด้านการส่งเสริมการเกษตรและองค์กรชุมชน หลักการและวิธปฏิบัติในการส่งเสริมการเกษตร เทคโนโลยีสารสนเทศและการสื่อสารทางการเกษตร
- 713 232 **จรรยาบรรณสำหรับการผลิตสื่อ** 3(3-0-6)
(Ethics for Media Production)
 จริยธรรมที่ใช้กับการสื่อสารทางการเกษตร การออกอากาศ การถ่ายภาพ เสียง ภาพยนตร์ วิดีโอ สื่อดิจิทัลแบบอินเตอร์แอ็กทีฟ การประชาสัมพันธ์และการโฆษณา วิเคราะห์ประเด็นขัดแย้งทางจริยธรรม

- 713 233 **การถ่ายภาพเพื่อผลิตสื่อทางการเกษตร** 3(2-3-4)
(Photography for Agricultural Media)
 หลักการและแนวคิดในการถ่ายภาพ วิธีการใช้กล้องถ่ายภาพดิจิทัล การออกแบบ
 แนวความคิด มุมมองภาพ การวางแผน การเขียนแบบร่าง ลิขสิทธิ์ภาพถ่าย การสร้างสรรค์และจัดผลิต
 ผลงาน การเลือกเครื่องมือและอุปกรณ์เพื่อให้บรรลุตามวัตถุประสงค์ของการออกแบบงานกราฟิกและ
 มัลติมีเดีย
 มีการศึกษานอกสถานที่
- 713 234 **การพัฒนาบุคลิกภาพและการพูดในที่สาธารณะ** 3(2-3-4)
(Personality Development and Public Speaking)
 ทักษะการพูดในที่สาธารณะและบุคลิกภาพ กิริยาท่าทาง การแต่งกาย มารยาททางสังคม
 จิตวิทยาการสื่อสาร ภาษาพูดและภาษากาย การให้เหตุผล การอภิปราย การเจรจา และการชักชวน
 การนำเสนอและการประยุกต์ใช้เทคโนโลยีเพื่อการสื่อสาร
- 713 241 **ธุรกิจการเกษตรเบื้องต้น** 3(3-0-6)
(Introduction to Agribusiness)
 ความสำคัญและบทบาทของธุรกิจการเกษตรต่อเศรษฐกิจของประเทศไทย ระบบย่อยของ
 ธุรกิจการเกษตรไทย ลักษณะความสัมพันธ์ของแต่ละระบบย่อย หลักการจัดการพื้นฐานในการดำเนิน
 ธุรกิจการเกษตรอย่างมีจริยธรรม และกรณีศึกษา
 มีการศึกษานอกสถานที่
- 713 331 **การเขียนสื่อทางการเกษตร** 3(2-3-4)
(Agricultural Media Writing)
 การรวบรวมข้อมูลข่าว การเขียน บรรณาธิการและจริยธรรมสำหรับสื่อทุกประเภทที่ใช้ในการ
 สื่อสารทางการเกษตร

- 713 332 **การฝึกอบรมและประชาสัมพันธ์** 3(2-3-4)
(Training and Public Relations)
 การฝึกอบรมด้านการเกษตร ทั้งในฐานะเป็นผู้จัดและการเป็นวิทยากร ตลอดจนเทคนิค การฝึกทักษะ การบริหารกิจกรรมและการจัดการประชุม หลักการและทฤษฎีสำหรับสารสนเทศการเกษตร การแสดงออกโดยการพูดและการเขียนสำหรับการประชาสัมพันธ์ ทฤษฎีการเรียนรู้ การวางแผน โปรแกรมฝึกอบรม ประกอบด้วย การประเมินความต้องการ การออกแบบวิธีสอน การพัฒนาแผนการสอน และการประเมินผล
 มีการศึกษานอกสถานที่
- 713 333 **การเป็นผู้ประกอบการด้านสื่อทางการเกษตร** 3(2-3-4)
(Entrepreneurship for Agricultural Media)
 วิเคราะห์และอภิปรายเกี่ยวกับแนวคิดการเป็นผู้ประกอบการด้านสื่อทางการเกษตรและเทคโนโลยีการสื่อสาร การระบุโอกาสทางธุรกิจ การพัฒนาแนวความคิดทางธุรกิจ วิธีการขั้นพื้นฐาน สำหรับการวิเคราะห์ลูกค้า ตลาดและคู่แข่ง การพัฒนาแผนธุรกิจขั้นพื้นฐาน
 มีการศึกษานอกสถานที่
- 713 334 **การผลิตรายการวิทยุและโทรทัศน์เพื่อการเกษตร** 3(2-3-4)
(Radio and Television Production for Agriculture)
 หลักการพื้นฐานของการออกอากาศ แหล่งกำเนิดเสียง ลักษณะทางกายภาพและองค์ประกอบของเสียง การเคลื่อนที่ของเสียงและการดูดซับของเสียง การบันทึกเสียง ส่วนประกอบและอุปกรณ์บันทึกเสียงในการออกอากาศ หลักการบันทึกเสียงและออกอากาศทางสถานีวิทยุและคอมพิวเตอร์ ทฤษฎีและหลักการผลิตรายการโทรทัศน์ในสถานที่และนอกสถานที่ การเขียนบทสำหรับรายการโทรทัศน์ การสื่อสารในการผลิตรายการโทรทัศน์ เทคโนโลยีขั้นสูงสำหรับการผลิตรายการโทรทัศน์ การออกอากาศทางวิทยุและสื่อออนไลน์รวมทั้งช่องทางอื่น ๆ
- 713 335 **สื่อสมัยใหม่** 3(2-3-4)
(Modern Media)
 ทฤษฎีและหลักการของสื่อสมัยใหม่ การกำเนิดและผลกระทบทางวัฒนธรรม การสื่อสารและธุรกิจ ประเภทของสื่อสมัยใหม่ต่าง ๆ โซเชียลมีเดีย แอปพลิเคชัน เว็บไซต์ และสื่อโต้ตอบ การใช้สื่อสมัยใหม่เพื่อการตลาด อีคอมเมิร์ซ แนวคิดเชิงคำนวณพื้นฐานเกี่ยวกับการทำงานของสื่อสมัยใหม่ การสร้างสรรค์เนื้อหาและออกแบบสื่อดิจิทัล ความปลอดภัยในโลกอินเทอร์เน็ต คุณธรรมจริยธรรม และความรับผิดชอบในการใช้สื่อสมัยใหม่

- 713 336 **องค์การแห่งการเรียนรู้** 3(3-0-6)
(Learning Organization)
 ภาษาระบบสังคมและลักษณะต้นแบบ ทฤษฎีการคิดเชิงระบบ ประกอบด้วยภาพจำลองทาง
 ความคิด การทำงานอย่างมืออาชีพ การเรียนรู้เป็นทีม รูปแบบโมทัศน์ขององค์กร
 มีการศึกษานอกสถานที่
- 713 337 **ภาวะผู้นำทางการเกษตร** 3(3-0-6)
(Agricultural Leadership)
 การพัฒนาความเป็นผู้นำส่วนบุคคล ความสัมพันธ์ระหว่างพนักงานกับนายจ้าง กลุ่มและ
 ทักษะการสื่อสารระหว่างบุคคล การจัดการกลุ่มและความเป็นผู้นำ การกำหนดเป้าหมายและการสรร
 หา ทักษะในการทำงานของพนักงาน
 มีการศึกษานอกสถานที่ และเข้าร่วมกิจกรรมที่เกี่ยวข้องกับการพัฒนาภาวะผู้นำ เช่น กิจกรรมที่
 จัดโดยอุทยานสิ่งแวดล้อมนานาชาติสิรินธร
- 713 338 **เรื่องคัดเฉพาะทางการสื่อสารการเกษตร 1** 3(3-0-6)
(Selected Topics in Agricultural Communications I)
 เงื่อนไข : โดยความยินยอมของคณะกรรมการบริหารหลักสูตร
 เรื่องที่น่าสนใจในปัจจุบันทางการสื่อสารการเกษตร
- 713 339 **เรื่องคัดเฉพาะทางการสื่อสารการเกษตร 2** 3(2-3-4)
(Selected Topics in Agricultural Communications II)
 เงื่อนไข : โดยความยินยอมของคณะกรรมการบริหารหลักสูตร
 เรื่องที่น่าสนใจในปัจจุบันทางการสื่อสารการเกษตร
- 713 341 **การฝึกประสบการณ์ 1** 1(0-3-0)
(Practicum I)
 เงื่อนไข : โดยความยินยอมของคณะกรรมการบริหารหลักสูตร
 วิชานี้วัดผลเป็น S หรือ U
 การฝึกปฏิบัติงานด้านการสื่อสารทางการเกษตร

- 713 342 **สัมมนา** **1(0-2-1)**
(Seminar)
 เนื้อหา : โดยความยินยอมของคณะกรรมการบริหารหลักสูตร
 วิชานี้วัดผลเป็น S หรือ U
 การนำเสนอและอภิปรายหัวข้อที่น่าสนใจทางการสื่อสารการเกษตร
- 713 431 **การออกแบบและการผลิตสิ่งพิมพ์ทางการเกษตร** **3(2-3-4)**
(Design and Production of Agricultural Publications)
 หลักการและวิธีปฏิบัติในการออกแบบสื่อทางการเกษตร ประกอบด้วย การออกแบบ การผลิตสิ่งพิมพ์และกราฟิก การใช้คอมพิวเตอร์ช่วยในการออกแบบและการผลิตชิ้นงาน
- 713 432 **การบรรณาธิกรณเพื่อผู้อ่านด้านการเกษตร** **3(2-3-4)**
(Editing for Agricultural Audiences)
 หลักการและวิธีปฏิบัติในการตรวจแก้เนื้อหาสำหรับผู้อ่านด้านการเกษตรและวิชาการ ประกอบด้วย การปรับปรุงและการกระชับเนื้อหา การเขียนหัวข้อ ชื่อเรื่องและหัวรอง การตัดต่อภาพและคำบรรยายใต้ภาพ กราฟิกและการจัดวาง การตีความข้อมูลข่าวและการเขียนสำหรับนิตยสาร กฎหมายและจริยธรรมสื่อ ทักษะการสัมภาษณ์ในหัวข้อทางการเกษตร วิทยาศาสตร์ และเทคโนโลยี
- 713 433 **สื่อสารมวลชนและการประชาสัมพันธ์** **3(3-0-6)**
(Mass Communication and Public Relations)
 แนวคิดพื้นฐานของการสื่อสาร ประกอบด้วย วัตถุประสงค์ กระบวนการ ตัวแบบการสื่อสาร ระหว่างบุคคลและการสื่อสารมวลชน หลักการสื่อสารมวลชน ผลกระทบของเทคโนโลยีการสื่อสารมวลชนต่อผู้รับสาร ระบบสื่อสารมวลชนในสังคมไทย องค์ประกอบข่าวและการนำเสนอ กฎหมาย จรรยาบรรณ และองค์ประกอบของการสื่อสารมวลชน ความหมาย ความสำคัญและบทบาทของการประชาสัมพันธ์ การบริหารจัดการงานประชาสัมพันธ์ การใช้สื่อแบบเดิมและสื่อใหม่ร่วมกับกิจกรรมพิเศษเพื่อการประชาสัมพันธ์อย่างมีประสิทธิภาพ

- 713 434 การตลาดสื่อ 3(2-3-4)
(Media Marketing)
 ความหมาย บทบาท และความสำคัญของการสื่อสารการตลาด กลยุทธ์และการวางแผนทางการตลาดเพื่อให้บรรลุวัตถุประสงค์ของหน่วยงานอย่างมีประสิทธิภาพ การฝึกปฏิบัติการบูรณาการเทคโนโลยีกับเครื่องมือสื่อสารการตลาดหลากหลายรูปแบบ
- 713 435 กลยุทธ์การสื่อสารและการจัดการงาน 3(3-0-6)
(Communication Strategy and Event Management)
 การออกแบบสำหรับการรณรงค์โฆษณา โดยเน้นกระบวนการสร้างรณรงค์ เริ่มจากการรวบรวมข้อมูลและการวิเคราะห์ การเลือกแนวคิด ทิศทางและกลยุทธ์ คุณลักษณะ หลักการ การเลือกใช้สื่อ และกิจกรรมพิเศษเพื่อสื่อมวลชน การวางแผนและการจัดงานพิเศษเพื่อการสื่อสาร และประเมินผล
- 713 436 การเขียนเว็บในการสื่อสารทางการเกษตร 3(2-3-4)
(Web Writing in Agricultural Communication)
 การออกแบบบนจอภาพ โดยใช้การจัดวางและการออกแบบตัวอักษร ภาพถ่าย ภาพเคลื่อนไหว โดยใช้ซอฟต์แวร์ ขั้นตอนการออกแบบสร้างเว็บไซต์ การวิเคราะห์ฟังก์ชันของเว็บไซต์ สำหรับธุรกิจการเกษตรและกลุ่มเป้าหมายต่าง ๆ
- 713 437 ผลิตภัณฑ์ทางการเกษตรและการสร้างมูลค่าเพิ่ม 3(2-3-4)
(Agricultural Products and Value Added Creation)
 หลักพื้นฐานเกี่ยวกับการรักษาสภาพและแปรรูปผลผลิตทางการเกษตร การถนอมอาหาร การแปรรูปและเพิ่มมูลค่าผลิตภัณฑ์จากโค สุกร สัตว์ปีก สัตว์น้ำ และพืชอาหาร การออกแบบผลิตภัณฑ์สำหรับสินค้าเกษตร การใช้ประโยชน์และการจัดการเศษเหลือและของเสียทางการเกษตร มาตรฐานและจรรยาบรรณสำหรับการผลิตผลิตภัณฑ์เพื่อการบริโภค
 มีการศึกษานอกสถานที่
- 713 438 การผลิตพืชเศรษฐกิจ 3(2-3-4)
(Economic Crop Production)
 พืชเศรษฐกิจที่สำคัญประเทศไทยและของโลก การวางแผนและการจัดการระบบผลิตพืชเศรษฐกิจ การเลือกใช้เทคโนโลยีอย่างเหมาะสม การควบคุมคุณภาพ การใช้ประโยชน์ และการตลาด

- 713 439 **การจัดการท่องเที่ยวเชิงเกษตรและเกษตรอินทรีย์** 3(2-3-4)
(Agro-tourism Management and Organic Farming)
 ความหมายและรูปแบบของการท่องเที่ยวเชิงเกษตร ประเภทของสิ่งที่น่าสนใจของแหล่ง
 ท่องเที่ยวเชิงเกษตร การจัดการท่องเที่ยวเชิงเกษตร ผลิตผลเกษตรอินทรีย์กับการท่องเที่ยว การ
 พัฒนาต้นแบบการท่องเที่ยวเชิงเกษตรเพื่อดึงดูดนักท่องเที่ยว แนวทางในการพัฒนาการท่องเที่ยวเชิง
 เกษตรอย่างยั่งยืนตามหลักการเกษตรอินทรีย์
 มีการศึกษานอกสถานที่
- 713 441 **การฝึกประสบการณ์ 2** 1(0-3-0)
(Practicum II)
 วิชาบังคับก่อน : 713 341 การฝึกประสบการณ์ 1
 เงื่อนไข : โดยความยินยอมของคณะกรรมการบริหารหลักสูตร
 วิชานี้วัดผลเป็น S หรือ U
 การฝึกปฏิบัติงานด้านการผลิตสื่อทางการเกษตร
- 713 442 **จูลนิพนธ์** 2(0-6-0)
(Senior Project)
 วิชาบังคับก่อน : 713 203 ระเบียบวิธีวิจัยทางการสื่อสารการเกษตร
 เงื่อนไข : โดยความยินยอมของคณะกรรมการบริหารหลักสูตร
 วิชานี้วัดผลเป็น S หรือ U
 การวางแผนและทำโครงการวิจัยทางการสื่อสารทางการเกษตร การวิเคราะห์ข้อมูล
 เตรียมรายงาน และการนำเสนอผลการวิจัย
- 713 443 **สหกิจศึกษา** 6(0-18-0)
(Co-operative Education)
 เงื่อนไข : โดยความยินยอมของคณะกรรมการบริหารหลักสูตร
 วิชานี้วัดผลเป็น S หรือ U
 ฝึกปฏิบัติงานด้านการส่งเสริมและการสื่อสารทางการเกษตร 1 ภาคการศึกษา รายงาน
 โครงการวิจัย พร้อมทั้งนำเสนอและส่งรายงานหลังจากเสร็จสิ้นการฝึกงาน

- 713 444 **เทคโนโลยีการเพาะเลี้ยงสัตว์น้ำ** 3(2-3-4)
(Aquaculture Technology)
ระบบการผลิตและเทคโนโลยีที่ใช้ในการเพาะเลี้ยงสัตว์น้ำสมัยใหม่ อาหารและการจัดการ การให้อาหารสัตว์น้ำ คุณภาพน้ำและการจัดการคุณภาพน้ำในระบบการเพาะเลี้ยงสัตว์น้ำ โรคที่สำคัญในสัตว์น้ำและการจัดการโรคในฟาร์มสัตว์น้ำ เทคโนโลยีสำหรับการปรับปรุงสายพันธุ์สัตว์น้ำ และฝึกปฏิบัติการที่เกี่ยวข้องกับเนื้อหารายวิชา
- 713 445 **การเพาะพันธุ์และการเลี้ยงปลา** 3(2-3-4)
(Fish Breeding and Culture)
ชีววิทยาการสืบพันธุ์ของปลาพื้นเมืองและปลาที่นำเข้ามาเลี้ยงบางชนิด การจัดการพ่อแม่พันธุ์ เทคนิคการเหนี่ยวนำให้ปลาวางไข่ การผสมเทียมและการฟักไข่ การเลี้ยงลูกปลาวัยอ่อน การเลี้ยงให้ได้ขนาดตลาดและการประเมินสมรรถนะการเจริญเติบโตและผลผลิต ฝึกปฏิบัติการผสมเทียม และการอนุบาล การเพาะขยายแพลงก์ตอนพืชและแพลงก์ตอนสัตว์ในปริมาณมากสำหรับการเลี้ยงปลาวัยอ่อน และการเลี้ยงปลา
- 713 446 **การทำฟาร์มปศุสัตว์อินทรีย์** 3(2-3-4)
(Organic Livestock Farming)
แนวคิด การสร้างสรรค์ และการบูรณาการเทคโนโลยีสารสนเทศ เทคโนโลยีชีวภาพ และเทคโนโลยีการเกษตรที่ทันสมัยต่าง ๆ เพื่อเพิ่มประสิทธิภาพและคุณภาพการผลิตทางการเกษตร และฝึกปฏิบัติการที่เกี่ยวข้องกับเนื้อหารายวิชา
- 713 447 **การผลิตสัตว์ปีกอุตสาหกรรม** 3(2-3-4)
(Industrial Poultry Production)
อุตสาหกรรมการผลิตสัตว์ปีกประเทศไทย ห่วงโซ่การผลิตและห่วงโซ่อุปทาน ชนิดและสายพันธุ์สัตว์ปีก ข้อมูลทางชีววิทยาที่สำคัญต่อการเจริญเติบโต การสืบพันธุ์และการวางไข่ การคัดเลือกและเลี้ยงพ่อแม่พันธุ์ ปัจจัยสำคัญเกี่ยวกับสถานที่เลี้ยง อาหาร การป้องกันการติดเชื้อ โรคระบาด และวัคซีนที่ใช้ป้องกัน การฟักไข่และการคัดเพศ เทคนิคการเก็บรักษาไข่และปัจจัยที่มีผลต่อคุณภาพของไข่ การจัดการฟาร์มสัตว์ปีกในเชิงอุตสาหกรรม
- มีการศึกษานอกสถานที่

713 448

การผลิตสุกรอุตสาหกรรม

3(2-3-4)

(Industrial Swine Production)

ภาพรวมอุตสาหกรรมการผลิตสุกร ชีววิทยาของสุกร ระบบทางเดินอาหารและการย่อยอาหาร สรีรวิทยาการสืบพันธุ์ การผสมพันธุ์ตามธรรมชาติ การผสมเทียมและการเก็บเชื้ออสุจิ การตอนพันธุ์กรรมและการคัดเลือกพันธุ์ ระบบโรงเรือนและอุปกรณ์ โภชนาการและการจัดการให้อาหาร การสุขาภิบาลและป้องกันโรค การจัดการผลิตสุกรเชิงการค้า การคำนวณประสิทธิภาพการผลิตและต้นทุนการผลิต การตลาดของสุกร ตลอดจนกฎหมายปศุสัตว์ที่เกี่ยวข้อง

มีการศึกษานอกสถานที่