

หลักสูตรวิทยาศาสตรบัณฑิต

สาขาวิชาธุรกิจการเกษตร

คณะสัตวศาสตร์และเทคโนโลยีการเกษตร

มหาวิทยาลัยศิลปากร วิทยาเขตเพชรบุรี

สารจากคณบดี

คณะสัตวศาสตร์และเทคโนโลยีการเกษตร

มหาวิทยาลัยศิลปากร



ขอแสดงความยินดีและต้อนรับนักศึกษาใหม่ทุกคน ที่เข้ามาเป็นส่วนหนึ่งของคณะสัตวศาสตร์และเทคโนโลยีการเกษตร มหาวิทยาลัยศิลปากร วิทยาเขตสารสนเทศเพชรบุรี

คณะสัตวศาสตร์และเทคโนโลยีการเกษตร เป็นศูนย์กลางการผลิตบัณฑิตที่มีคุณภาพ วิจัยเพื่อสร้างองค์ความรู้ทางการเกษตร ถ่ายทอดองค์ความรู้จากงานวิจัยไปสู่ชุมชน เพื่อการผลิตสัตว์ เทคโนโลยีการผลิตสัตว์น้ำและวิทยาศาสตร์การประมง เทคโนโลยีการผลิตพืช ธุรกิจการเกษตร และภาวะผู้นำและสื่อสารทางการเกษตร รวมทั้งการถ่ายทอดองค์ความรู้ให้กับนักศึกษาและผู้มีส่วนเกี่ยวข้อง คณะสัตวศาสตร์และเทคโนโลยีการเกษตร ได้มีการดำเนินการพัฒนาคุณภาพการจัดการศึกษาอย่างต่อเนื่อง และเป็นสถาบันการศึกษาที่บ่มเพาะนักศึกษาให้เป็นผู้มีความเพียบพร้อมด้วยสติปัญญา ความรอบรู้ ความเชี่ยวชาญ รวมทั้งมีความรับผิดชอบ และมีคุณธรรม จริยธรรมอันดีงาม มีจรรยาบรรณแห่งวิชาชีพ เพื่อความก้าวหน้าอย่างมั่นคงและยั่งยืนของบุคคล สังคม และประเทศชาติ ตามปรัชญาของคณะ “รู้คิด รู้ค้นคว้า รู้วิชา รู้จักใช้ปัญญา ร่วมพัฒนาสังคม”

ในนามของคณาจารย์และบุคลากร ขอให้นักศึกษาใหม่คณะสัตวศาสตร์และเทคโนโลยีการเกษตรทุกคนหมั่นเรียนรู้ ค้นคว้า พัฒนาตนเอง มีสติ รู้จักการใช้ชีวิตในการเรียน การทำกิจกรรม และการปรับตัวให้เข้ากับสถานการณ์ปัจจุบัน ในยุค New Normal เพื่อพัฒนาประสบการณ์จากการเรียน ให้สามารถประกอบอาชีพได้ ทำงานเพื่อส่วนรวม มีความรับผิดชอบต่อสังคม ตลอดจนความรู้ที่จะได้รับจากกิจกรรมเสริมทักษะประสบการณ์ต่างๆ ซึ่งเป็นประโยชน์ต่อการทำงานในอนาคต และขออาราธนาสิ่งศักดิ์สิทธิ์ที่ทุกคนเคารพนับถือ ตลอดจนบุญบารมีแห่งองค์พระพิฆเนศ ได้โปรดอำนวยพรให้นักศึกษาใหม่ทุกคนประสบความสำเร็จในการศึกษา เป็นบัณฑิตคณะสัตวศาสตร์และเทคโนโลยีการเกษตร ผู้ถึงพร้อมด้วยความรู้ และคุณธรรม จริยธรรม เพื่อเป็นกำลังสำคัญในการพัฒนาสังคม และประเทศชาติต่อไป

อ.ดร.วัชรภรณ์ รวมธรรม

คณบดีคณะสัตวศาสตร์และเทคโนโลยีการเกษตร

มหาวิทยาลัยศิลปากร

สารบัญ

		หน้า
ตอนที่ 1	ข้อมูลทั่วไป	1
	- ประวัติและพัฒนาการของคณะสัตวศาสตร์และเทคโนโลยีการเกษตร	2
	- ปณิธานและสัญลักษณ์ของคณะ	3
ตอนที่ 2	หลักสูตรวิทยาศาสตรบัณฑิต สาขาวิชาธุรกิจการเกษตร (หลักสูตรปรับปรุง พ.ศ.2562)	5
	- รายละเอียดของหลักสูตร	6
	หมวดที่ 1 ข้อมูลทั่วไป	6
	หมวดที่ 2 ข้อมูลเฉพาะของหลักสูตร	14
	หมวดที่ 3 ระบบการจัดการศึกษา การดำเนินการ และโครงสร้างของหลักสูตร	20
	หมวดที่ 4 หลักเกณฑ์ในการประเมินผลนักศึกษา	21
	หมวดที่ 5 รายละเอียดหลักสูตร รหัสวิชาและรายวิชา	25

ตอนที่ 1 ข้อมูลทั่วไป
คณะสัตวศาสตร์และเทคโนโลยีการเกษตร
มหาวิทยาลัยศิลปากร วิทยาเขตสารสนเทศเพชรบุรี



ประวัติและพัฒนาการของคณะสัตวศาสตร์และเทคโนโลยีการเกษตร

1. ประวัติและพัฒนาการของคณะสัตวศาสตร์และเทคโนโลยีการเกษตร

คณะสัตวศาสตร์และเทคโนโลยีการเกษตร เป็นหน่วยงานคณะวิชา ที่สังกัดในมหาวิทยาลัยศิลปากร วิทยาเขตสารสนเทศเพชรบุรี ได้รับการอนุมัติจัดตั้งขึ้นเมื่อวันที่ 10 มกราคม พ.ศ. 2544 โดยจัดตั้งขึ้นเป็นคณะลำดับที่ 11 ของมหาวิทยาลัยศิลปากร ตั้งอยู่เลขที่ 1 หมู่ที่ 3 ตำบลสามพระยา อำเภอชะอำ จังหวัดเพชรบุรี โดยมีประวัติความเป็นมาดังนี้

ประวัติ

- พ.ศ. 2544 เปิดรับนักศึกษารุ่นแรกของคณะฯ สาขาวิชาสัตวศาสตร์และเทคโนโลยีการเกษตร ในปีการศึกษา 2544
- พ.ศ. 2549 หลักสูตรในระดับปริญญาบัณฑิต จำนวน 2 หลักสูตร ได้รับการอนุมัติจากสภามหาวิทยาลัยให้เริ่มเปิดสอน
- หลักสูตรวิทยาศาสตรบัณฑิต สาขาวิชาเทคโนโลยีการผลิตสัตว์น้ำ
 - หลักสูตรวิทยาศาสตรบัณฑิต สาขาวิชาเทคโนโลยีการผลิตพืช
- พ.ศ. 2553 หลักสูตรในระดับบัณฑิตศึกษา 1 หลักสูตร ได้รับอนุมัติจากสภามหาวิทยาลัยให้เริ่มเปิดสอน
- หลักสูตรวิทยาศาสตรมหาบัณฑิต สาขาวิชาสัตวศาสตร์
- พ.ศ. 2557 หลักสูตรวิทยาศาสตรบัณฑิต สาขาวิชาธุรกิจการเกษตร ได้รับการอนุมัติจากสภามหาวิทยาลัยให้เริ่มเปิดสอน
- พ.ศ. 2558 หลักสูตรในระดับบัณฑิตศึกษามีทั้งโทและเอก 2 หลักสูตร ได้รับอนุมัติจากสภามหาวิทยาลัยให้เริ่มเปิดสอน
- หลักสูตรวิทยาศาสตรมหาบัณฑิต สาขาวิชาชีววิทยาศาสตร์เพื่อเกษตรกรรมที่ยั่งยืน
 - หลักสูตรปรัชญาดุษฎีบัณฑิต สาขาวิชาชีววิทยาศาสตร์เพื่อเกษตรกรรมที่ยั่งยืน
- พ.ศ. 2563 หลักสูตรวิทยาศาสตรบัณฑิต สาขาวิชาภาวะผู้นำและการสื่อสารทางการเกษตร ได้รับการอนุมัติจากสภามหาวิทยาลัยให้เริ่มเปิดสอน

ปัจจุบันคณะสัตวศาสตร์และเทคโนโลยีการเกษตร มหาวิทยาลัยศิลปากร วิทยาเขตสารสนเทศเพชรบุรี ได้มีการเปิดหลักสูตรในหลายรูปแบบทั้งหลักสูตรปกติ และหลักสูตรนานาชาติ ซึ่งมีนักศึกษาจากทั่วประเทศที่มีความสนใจเข้ามาศึกษาในระดับปริญญาตรีและในระดับบัณฑิตศึกษา รวมถึงมีนักศึกษาชาวต่างชาติที่สนใจและสมัครเข้ามาศึกษาต่อในระดับปริญญาโทและปริญญาเอกในหลักสูตรนานาชาติที่ทางคณะวิชาเปิดสอนด้วย นอกจากนี้ภารกิจในด้านการจัดการศึกษาเพื่อผลิตบัณฑิตทางการเกษตรและสาขาวิชาที่เกี่ยวข้องแล้ว คณะสัตวศาสตร์และเทคโนโลยีการเกษตรยังได้ตระหนักถึงภารกิจสำคัญที่สอดคล้องกับบทบาทและหน้าที่ของคณะวิชาในมหาวิทยาลัยศิลปากร ทั้งในด้านการวิจัย การบริการวิชาการแก่ชุมชน และการทำนุบำรุงศิลปวัฒนธรรม โดยได้ดำเนินงานตามพันธกิจหลักอย่างครบถ้วนและต่อเนื่องตลอดระยะเวลา นับตั้งแต่ได้มีการก่อตั้งคณะฯ มาจนถึงปัจจุบันและจะยังคงพัฒนาความก้าวหน้าให้สืบเนื่องอย่างมั่นคงและยั่งยืนสู่นาคตต่อไป

2. ปณิธานและสัญลักษณ์ของคณะ

คณะสัตวศาสตร์และเทคโนโลยีการเกษตร จัดตั้งขึ้นโดยมีจุดมุ่งหมายหลัก คือ เป็นแหล่งค้นคว้า วิจัยและพัฒนาความรู้ในด้านการเกษตรและสาขาวิชาที่เกี่ยวข้อง ประกอบกับการนำเอาเทคโนโลยีแผนใหม่ที่เหมาะสม มาใช้และถ่ายทอดความรู้อย่างมีประสิทธิภาพ เพื่อผลิตบัณฑิตให้เป็นผู้เพียบพร้อมด้วยสติปัญญา ความรอบรู้ ความเชี่ยวชาญ ความรับผิดชอบ และคุณธรรมจริยธรรมอันดีงาม เพื่อความก้าวหน้าของบุคคล สังคม และประเทศชาติ ดังที่มาของการจัดตั้งและดำเนินภารกิจของคณะสัตวศาสตร์และเทคโนโลยีการเกษตรตามปรัชญา ปณิธาน วิสัยทัศน์ และพันธกิจ ดังนี้

ปรัชญาของคณะ (Philosophy)

“รู้คิด รู้ค้นคว้า รู้วิชา รู้จักใช้ปัญญา ร่วมพัฒนาสังคม”

ปณิธาน (Determination)

“สร้างสรรค์ด้วยปัญญา พัฒนาด้วยความรู้ เชิดชูศิลปวัฒนธรรม ก้าวหน้าด้วยวิชาการ”

วิสัยทัศน์ (Vision)

“ผลิตบัณฑิตด้านการเกษตร ผลิตศาสตร์สร้างสรรค์สู่ชุมชน”

พันธกิจ (Mission)

1. ผลิตบัณฑิตที่มีความรู้ทางวิชาการและมีทักษะวิชาชีพด้านการเกษตร ตอบสนองต่อความต้องการของผู้ใช้บัณฑิต
2. วิจัยเพื่อสร้างองค์ความรู้และนวัตกรรมทางด้านการเกษตร และพัฒนาศักยภาพงานวิจัยระดับนานาชาติ สู่การนำไปใช้ประโยชน์ต่อชุมชน
3. ถ่ายทอดเทคโนโลยีทางการเกษตรสู่ชุมชน

สมรรถนะหลัก (Core competency)

“การผลิตบัณฑิตและถ่ายทอดเทคโนโลยีการเกษตรสู่ชุมชน”

ค่านิยมองค์กร (Core Value): ASAT

A: Adaptability for excellence ปรับตัวสู่ความเป็นเลิศ = ปรับตัวทุกด้าน เลิศทุกด้าน ทักษะคิด รูปแบบการทำงาน รูปแบบการสอนและพัฒนาหลักสูตร ปรับตัวให้เข้ากับสถานการณ์ปัจจุบัน

S: Service to the society บริการชุมชน = บริการชุมชน สร้างผลลัพธ์ที่เกิด Impact อย่างเป็นรูปธรรม

A: Advanced research งานวิจัยที่ก้าวหน้า ในระดับสากล นานาชาติ งานนำงานวิจัยไปใช้ประโยชน์ สร้างผลลัพธ์ที่เกิด Impact อย่างเป็นรูปธรรม

T: Think creatively มีความคิดสร้างสรรค์

อัตลักษณ์

“สร้างสรรค์ ใฝ่รู้ สู้งาน”

สัญลักษณ์คณะสัตวศาสตร์และเทคโนโลยีการเกษตร



วันสถาปนาจัดตั้งคณะ “10 มกราคม”

สีประจำคณะ “สีขาวยาวข้าง”

ต้นไม้ประจำคณะ “ต้นกฤษณา”

สัญลักษณ์มาสคอต “Mr. ASAT”

คุณลักษณะบัณฑิตอันพึงประสงค์

คณะสัตวศาสตร์ฯ มุ่งเน้นผลิตบัณฑิตที่มีคุณลักษณะตามกรอบคุณลักษณะบัณฑิตที่พึงประสงค์ มหาวิทยาลัยศิลปากร โดยคาดหวังเพื่อสร้างบัณฑิตที่เป็น “ผู้นำแห่งการสร้างสรรค์ประโยชน์สู่สังคม” แทนด้วยคำว่า CREATIVE ได้แก่

- 1) ผู้นำแห่งการสร้างสรรค์ (Creative leader)
- 2) ความรับผิดชอบ (Responsibility)
- 3) ความรู้ความชำนาญ (Expertise)
- 4) ตระหนักซึ่งในคุณค่าแห่งศิลปะ (Art appreciation)
- 5) ความเป็นไทย (Thainess)
- 6) ความซื่อสัตย์และคุณธรรมจริยธรรม (Integrity and Ethics)
- 7) จิตอาสาและจิตสาธารณะ (Volunteer spirits and public consciousness) และ
- 8) ทักษะสำคัญสำหรับพลเมืองอนาคต (Essential skills for future citizen)

คุณสมบัติเสริมที่เป็นคุณลักษณะอันพึงประสงค์ที่เป็นอัตลักษณ์บัณฑิตคณะสัตวศาสตร์ฯ คือ “สร้างสรรค์ ใฝ่รู้ สู้งาน” ซึ่งประกอบไปด้วย มีความรู้จักและเชื่อมั่นในตนเอง ตระหนักใฝ่รู้เป็นนิจกาล คิดริเริ่มสร้างสรรค์ จรรโลงศิลปวัฒนธรรม ไตร่ตรองเหตุผลและเหตุการณ์อย่างถ้วนทั่ว อีกทั้งมีจรรยาบรรณแห่งวิชาชีพ

จุดเด่นของคณะวิชา

คณะสัตวศาสตร์ฯ เป็นแหล่งค้นคว้า วิจัย และพัฒนาความรู้ในสาขาที่เกี่ยวข้องกับสาขาเกษตร โดยการนำเอาเทคโนโลยีแผนใหม่ที่เหมาะสม มาใช้และถ่ายทอดความรู้อย่างมีประสิทธิภาพ เพื่อผลิตบัณฑิต ให้เป็นผู้เพียบพร้อมด้วยสติปัญญา ความรอบรู้ ความเชี่ยวชาญ ความรับผิดชอบ และคุณธรรมจริยธรรมอันดีงามเพื่อความก้าวหน้าของบุคคล สังคม และประเทศชาติ

ตอนที่ 2

หลักสูตรวิทยาศาสตรบัณฑิต สาขาวิชาธุรกิจการเกษตร (หลักสูตรปรับปรุง พ.ศ. 2562)



รายละเอียดของหลักสูตร
หลักสูตรวิทยาศาสตรบัณฑิต สาขาวิชาธุรกิจการเกษตร
(หลักสูตรปรับปรุง พ.ศ. 2562)

ชื่อสถาบันอุดมศึกษา มหาวิทยาลัยศิลปากร
 วิทยาเขต/คณะ/ภาควิชา วิทยาเขตสารสนเทศเพชรบุรี / คณะสัตวศาสตร์และเทคโนโลยีการเกษตร

หมวดที่ 1 ข้อมูลทั่วไป

1. ชื่อหลักสูตร

ภาษาไทย	หลักสูตรวิทยาศาสตรบัณฑิต สาขาวิชาธุรกิจการเกษตร
ภาษาอังกฤษ	Bachelor of Science Program in Agribusiness

2. ชื่อปริญญา

ชื่อเต็มภาษาไทย	วิทยาศาสตรบัณฑิต (ธุรกิจการเกษตร)
ชื่อย่อภาษาไทย	วท.บ. (ธุรกิจการเกษตร)
ชื่อเต็มภาษาอังกฤษ	Bachelor of Science (Agribusiness)
ชื่อย่อภาษาอังกฤษ	B.Sc. (Agribusiness)

3. วิชาเอก (ถ้ามี)

ไม่มี

4. จำนวนหน่วยกิตที่เรียนตลอดหลักสูตร

ไม่น้อยกว่า 135 หน่วยกิต

5. รูปแบบของหลักสูตร
 - 5.1 รูปแบบ หลักสูตรระดับปริญญาตรีทางวิชาการ หลักสูตร 4 ปี
 - 5.2 ภาษาที่ใช้ ภาษาไทย
 - 5.3 การรับเข้าศึกษา รับทั้งนักศึกษาไทยและนักศึกษาต่างชาติที่ใช้ภาษาไทยได้เป็นอย่างดี

- 5.4 ความร่วมมือกับสถาบันอื่น เป็นหลักสูตรเฉพาะของสถาบันที่จัดการเรียนการสอนโดยตรง
 5.5 การให้ปริญญาแก่ผู้สำเร็จการศึกษา ให้ปริญญาเพียงสาขาวิชาเดียว

6. สถานภาพของหลักสูตรและการพิจารณาอนุมัติ/เห็นชอบหลักสูตร

หลักสูตรปรับปรุง พ.ศ. 2562 เริ่มเปิดสอนภาคการศึกษาต้น ปีการศึกษา 2562

สภาวิชาการให้ความเห็นชอบในการประชุมครั้งที่ 4 /2562 วันที่ 23 เดือน เม.ย. พ.ศ. 2562

สภามหาวิทยาลัยอนุมัติหลักสูตรในการประชุมครั้งที่ 6 / 2562 วันที่ 12 เดือน มิ.ย. พ.ศ. 2562

7. ความพร้อมในการเผยแพร่หลักสูตรที่มีคุณภาพและมาตรฐาน

ปีการศึกษา 2564

8. อาชีพที่สามารถประกอบได้หลังสำเร็จการศึกษา

อาชีพที่ผู้เรียนสามารถประกอบได้หลังจากสำเร็จการศึกษาในหลักสูตรนี้แล้วแบ่งได้ 5 กลุ่ม ดังนี้

8.1 เจ้าของประกอบการธุรกิจส่วนตัวที่เกี่ยวข้องกับธุรกิจสินค้าเกษตรและอาหาร

8.2 นักธุรกิจการเกษตรที่เป็นพนักงาน/ผู้บริหารในหน่วยธุรกิจการเกษตรภาคเอกชน

8.3 นักธุรกิจการเกษตรที่เป็นพนักงาน/ผู้บริหารในหน่วยธุรกิจภาคเอกชนที่สนับสนุน/เกี่ยวข้องกับงานธุรกิจการเกษตร

8.4 นักธุรกิจการเกษตรในหน่วยงานภาครัฐที่สนับสนุน/เกี่ยวข้องกับงานธุรกิจการเกษตร

8.5 นักวิจัย นักวิชาการ ครู อาจารย์ ด้านธุรกิจการเกษตร

9. ชื่อ นามสกุล เลขประจำตัวประชาชน ตำแหน่งและคุณวุฒิการศึกษาของอาจารย์ผู้รับผิดชอบหลักสูตร

9.1 นายอนันท์ เชาว์เครือ

เลขประจำตัวประชาชน x-xxxx-xxxxx-xx-x

ตำแหน่ง ผู้ช่วยศาสตราจารย์ ดร.

คุณวุฒิ ปร.ด. (สัตวศาสตร์) มหาวิทยาลัยขอนแก่น (2552)

วท.ม. (สัตวศาสตร์) มหาวิทยาลัยขอนแก่น (2546)

วท.บ. (เทคโนโลยีการผลิตสัตว์) มหาวิทยาลัยเทคโนโลยีสุรนารี (2540)

- 9.2 นายภูธรฤทธิ์ วิทยาพัฒนานุรักษ์ รักษาศิริ
 เลขประจำตัวประชาชน x-xxxx-xxxxx-xx-x
 ตำแหน่ง ผู้ช่วยศาสตราจารย์ ดร.
 คุณวุฒิ ปร.ด. (เทคโนโลยีการผลิตสัตว์) มหาวิทยาลัยเทคโนโลยีสุรนารี (2560)
 วท.ม. (สัตวศาสตร์) สถาบันเทคโนโลยีพระจอมเกล้าเจ้าคุณทหารลาดกระบัง (2547)
 คอ.บ. (เทคโนโลยีการเกษตร-การผลิตสัตว์) สถาบันเทคโนโลยีพระจอมเกล้าเจ้าคุณ
 ทหารลาดกระบัง (2543)
- 9.3 นางสาววิไลวรรณ สิริโรจนพุดิ
 เลขประจำตัวประชาชน x-xxxx-xxxxx-xx-x
 ตำแหน่ง ผู้ช่วยศาสตราจารย์ ดร.
 คุณวุฒิ ปร.ด. (เศรษฐศาสตร์) สถาบันบัณฑิตพัฒนบริหารศาสตร์ (2555)
 วท.ม. (เศรษฐศาสตร์เกษตร) มหาวิทยาลัยเกษตรศาสตร์ (2542)
 วท.บ. (เศรษฐศาสตร์เกษตร) มหาวิทยาลัยเกษตรศาสตร์ (2538)
- 9.4 นางสาวอรอุมา ทองหล่อ
 เลขประจำตัวประชาชน x-xxxx-xxxxx-xx-x
 ตำแหน่ง ผู้ช่วยศาสตราจารย์ ดร.
 คุณวุฒิ Ph.D. (Statistics) University of the Philippines Los Baños, Philippines (2018)
 วท.ม.(สถิติ) มหาวิทยาลัยเกษตรศาสตร์ (2546)
 วท.บ. (คณิตศาสตร์) มหาวิทยาลัยเกษตรศาสตร์ (2544)
- 9.5 นางสาวจกักริพร สารนอก
 เลขประจำตัวประชาชน x-xxxx-xxxxx-xx-x
 ตำแหน่ง อาจารย์ ดร.
 คุณวุฒิ Ph.D. (Agricultural Systems Management) Chiang Mai University (2018)
 วท.ม. (เศรษฐศาสตร์เกษตร) มหาวิทยาลัยเกษตรศาสตร์ (2549)
 วท.บ. (เศรษฐศาสตร์เกษตร) มหาวิทยาลัยเชียงใหม่ (2547)

10 สถานที่จัดการเรียนการสอน

คณะสัตวศาสตร์และเทคโนโลยีการเกษตร มหาวิทยาลัยศิลปากร วิทยาเขตสารสนเทศเพชรบุรี
 เลขที่ 1 หมู่ที่ 3 ตำบลสามพระยา อำเภอชะอำ จังหวัดเพชรบุรี 76120

11. สถานการณ์ภายนอกหรือการพัฒนาที่จำเป็นต้องนำมาพิจารณาในการวางแผนหลักสูตร

การวางแผนสำหรับการพัฒนาปรับปรุงหลักสูตรวิทยาศาสตรบัณฑิต สาขาวิชาธุรกิจการเกษตร (หลักสูตรปรับปรุง พ.ศ. 2562) ได้มีการนำสถานการณ์ภายนอกหรือการพัฒนาที่จำเป็นต่าง ๆ ที่สำคัญ มาใช้ประกอบพิจารณา ร่วมในการกำหนดกรอบและแนวทางการพัฒนาปรับปรุงหลักสูตรนี้ เพื่อให้สอดคล้องกับแนวทางการพัฒนาของประเทศไทย โดยได้พิจารณาจากการพัฒนาที่จำเป็นสำคัญ ได้แก่ ยุทธศาสตร์ชาติ 20 ปี (พ.ศ. 2560-2579) และแผนพัฒนาเศรษฐกิจและสังคมแห่งชาติ ฉบับที่ 12 (พ.ศ. 2560-2564) โดยสามารถสรุปภาพรวมเป็นประเด็นที่เกี่ยวข้องได้ดังนี้

11.1 สถานการณ์หรือการพัฒนาทางเศรษฐกิจ

11.1.1 การพัฒนาประเทศตามกรอบยุทธศาสตร์ชาติ 20 ปี (พ.ศ. 2560-2579) เพื่อเป้าหมายการพัฒนาที่ยั่งยืน (Sustainable Development Goals: SDGs) รวมทั้งการปรับโครงสร้างประเทศไทยไปสู่ประเทศไทย 4.0 ตลอดจนการปฏิรูปประเทศ โดยให้ความสำคัญกับการมีส่วนร่วมของภาคีการพัฒนาทุกภาคส่วน ทั้งในระดับกลุ่มอาชีพ ระดับภาค และระดับประเทศ เพื่อมุ่งสู่ “ความมั่นคง มั่งคั่ง และยั่งยืน”

11.1.2 การพัฒนาประเทศไทยที่สำคัญในระยะแผนพัฒนาเศรษฐกิจและสังคมแห่งชาติ ฉบับที่ 12 (พ.ศ. 2560-2564) ในช่วง 5 ปีแรกของการขับเคลื่อนยุทธศาสตร์ชาติ โดยยึดหลัก “ปรัชญาของเศรษฐกิจพอเพียง” “การพัฒนาที่ยั่งยืน” และ “คนเป็นศูนย์กลางการพัฒนา” เพื่อเป็นการเตรียมความพร้อมคน สังคม และระบบเศรษฐกิจของประเทศไทยไปสู่การพัฒนาเพื่อประโยชน์สุขที่ยั่งยืนของสังคมไทย โดยมีประเด็นการพัฒนาหลักที่สำคัญเกี่ยวข้องกับหลักสูตร ดังนี้

1) การพัฒนานวัตกรรมและการนำมาใช้ขับเคลื่อนการพัฒนาในทุกมิติเพื่อยกระดับศักยภาพของประเทศ โดยจะมุ่งเน้นการนำความคิดสร้างสรรค์และการพัฒนานวัตกรรม ทำให้เกิดสิ่งใหม่ที่มีมูลค่าเพิ่มทางเศรษฐกิจทั้งในเรื่องกระบวนการผลิตและรูปแบบผลิตภัณฑ์และบริการใหม่ ๆ

2) การส่งเสริมและสนับสนุนการวิจัยและพัฒนาวิทยาศาสตร์ เทคโนโลยี และนวัตกรรม โดยสนับสนุนการพัฒนาผู้ประกอบการให้เป็นผู้ประกอบการทางเทคโนโลยี (Technopreneur) รวมทั้งการเชื่อมโยงระหว่างภาคการผลิตที่เป็นกลุ่มใหญ่ของประเทศ ได้แก่ เกษตรกรรายย่อย วิสาหกิจชุมชน และวิสาหกิจขนาดกลาง และขนาดย่อมกับสถาบันวิจัย และสถาบันการศึกษา เพื่อการวิจัยและพัฒนาของประเทศทั้งระบบ

3) การเตรียมความพร้อมด้านกำลังคนและการเสริมสร้างศักยภาพของประชากรในทุกช่วงวัย มุ่งเน้นการยกระดับคุณภาพทุนมนุษย์ของประเทศ การหล่อหลอมให้คนไทยมีค่านิยมตามบรรทัดฐานที่ดีทางสังคม เป็นคนดี มีสุขภาวะที่ดี มีคุณธรรมจริยธรรม มีระเบียบวินัย และมีจิตสำนึกที่ดีต่อสังคมส่วนรวม การพัฒนาทักษะที่สอดคล้องกับความต้องการในตลาดแรงงานและทักษะที่จำเป็นต่อการดำรงชีวิตในศตวรรษที่ 21 ตลอดจนการยกระดับคุณภาพการศึกษาสู่ความเป็นเลิศ

4) การปรับโครงสร้างการผลิตและการสร้างโอกาสทางเศรษฐกิจในแต่ละช่วงของห่วงโซ่มูลค่า เน้นสร้างความเข้มแข็งให้กับปัจจัยพื้นฐาน ทุนทางเศรษฐกิจให้สนับสนุนการเพิ่มศักยภาพของฐานการผลิตและฐานรายได้เดิม และยกระดับห่วงโซ่มูลค่าด้วยการใช้เทคโนโลยีวิจัยและพัฒนา เพื่อสร้างนวัตกรรมการผลิตที่เป็นมิตรต่อ

สิ่งแวดล้อมและสอดคล้องกับความต้องการของตลาด รวมทั้งสร้างสังคมผู้ประกอบการให้มีทักษะการทำธุรกิจที่ทันต่อ การเปลี่ยนแปลงของเทคโนโลยี เพื่อรองรับการขยายตัวทางเศรษฐกิจและขับเคลื่อนเศรษฐกิจเข้าสู่การเป็นประเทศ รายได้สูงในอนาคต

5) การปรับระบบการผลิตการเกษตรให้สอดคล้องกับพันธกรณีในด้านการเปลี่ยนแปลงสภาพ ภูมิอากาศและศักยภาพของพื้นที่ เน้นการสร้างองค์ความรู้ทางวิชาการเกษตรแบบบูรณาการ ในการสร้างมูลค่าเพิ่มให้สินค้า เกษตรมีความปลอดภัย ส่งเสริมการรวมกลุ่มเป็นการประกอบการในลักษณะสหกรณ์ ห้างหุ้นส่วน และบริษัท เพื่อให้เกิดการประหยัดต่อขนาด

6) การสร้างความเชื่อมโยงระหว่างภาคการผลิต เพื่อเพิ่มมูลค่าทางเศรษฐกิจขยาย ฐานเศรษฐกิจให้กว้างขึ้น และต่อยอดห่วงโซ่การผลิตให้เข้มแข็งขึ้น การสร้างผลิตภัณฑ์เชิงพาณิชย์ที่หลากหลายและ สอดคล้องกับความต้องการของตลาด การพัฒนาความเชื่อมโยงด้านโลจิสติกส์ในกรอบความร่วมมืออนุภูมิภาค เพื่อ อำนวยความสะดวกและลดต้นทุนด้านโลจิสติกส์

7) การพัฒนาวิสาหกิจขนาดย่อย ขนาดเล็กและขนาดกลาง วิสาหกิจชุมชน และวิสาหกิจเพื่อ สังคม เพื่อขยายฐานการพัฒนาเศรษฐกิจฐานรากให้มีความครอบคลุมมากขึ้น ควบคู่ไปกับการพัฒนาและส่งเสริมสังคม ผู้ประกอบการเพื่อส่งเสริมผู้ประกอบการที่ผลิตได้และขายเป็น

8) การส่งเสริมการลงทุนไทยในต่างประเทศ ให้มีความสำคัญกับการพัฒนาผู้ประกอบการ ให้ สามารถพัฒนาธุรกิจร่วมกับประเทศเพื่อนบ้าน พัฒนาทรัพยากรมนุษย์ เทคโนโลยีและนวัตกรรม พัฒนาสภาพแวดล้อม ทางธุรกิจ และการสนับสนุนการดำเนินงานของสภาธุรกิจภายใต้กรอบความร่วมมือต่าง ๆ รวมทั้งสนับสนุนแหล่งเงินทุน และแหล่งข้อมูลเชิงลึกเกี่ยวกับฐานการผลิตในต่างประเทศ

11.2 สถานการณ์หรือการพัฒนาทางสังคมและวัฒนธรรม

1) สถานการณ์และแนวโน้มเศรษฐกิจโลก มีตลาดเกิดใหม่ที่มีบทบาทสูงขึ้น ตลาดการเงินโลกเข้าสู่ สถานการณ์ไร้พรมแดน ซึ่งเป็นผลจากเทคโนโลยีและนวัตกรรมทางการเงินที่มีความก้าวหน้าอย่างรวดเร็ว ทำให้มีการ พัฒนาเครื่องมือทางการเงินใหม่ ๆ รวมทั้งมีการรวมกลุ่มทางเศรษฐกิจที่หลากหลายส่งผลต่อการเปิดเสรีทางการค้ามาก ขึ้น ซึ่งจะเป็นโอกาสที่สำคัญของการพัฒนาประเทศไทย โดยที่ประเทศไทยมีโครงสร้างเศรษฐกิจเปลี่ยนผ่านจากภาค เกษตรไปสู่ภาคอุตสาหกรรมและบริการมากขึ้น ภาคการผลิตมีการสั่งสมองค์ความรู้และปรับเปลี่ยนเทคโนโลยีการผลิต อย่างต่อเนื่อง ประเทศไทยยังคงมีความหลากหลายของฐานการผลิตที่มีความแข็งแกร่งในระดับโลก

2) การวิจัยและพัฒนาด้านวิทยาศาสตร์และเทคโนโลยีอย่างก้าวกระโดด เป็นกุญแจสำคัญต่อการ พัฒนาเศรษฐกิจ สังคม สิ่งแวดล้อม และเปลี่ยนวิถีการดำรงชีวิตของคน ทำให้เกิดสาขาอุตสาหกรรมและบริการใหม่ ๆ มีการแย่งชิงแรงงานที่มีทักษะด้านเทคโนโลยีและมีทักษะหลายด้านในตลาดแรงงาน แต่สำหรับประเทศไทยการพัฒนา เทคโนโลยีและนวัตกรรมยังล่าช้า ไม่ทันต่อการพัฒนาเทคโนโลยีของโลก ตลอดจนมีการนำผลงานวิจัยไปใช้ประโยชน์ใน เชิงพาณิชย์ในระดับต่ำ

3) สถานการณ์และแนวโน้มสังคมโลก การเข้าสู่สังคมสูงวัยของโลกส่งผลต่อเศรษฐกิจและรูปแบบการดำเนินชีวิต โดยเฉพาะกลุ่มผู้สูงอายุในประเทศที่พัฒนาแล้วเป็นกลุ่มสำคัญที่ทำให้มีการบริโภคสินค้าและบริการเพิ่มขึ้น แต่อาจก่อให้เกิดการแย่งชิงประชากรวัยแรงงาน โดยเฉพาะคนที่มีศักยภาพสูง สำหรับคุณภาพคนไทยทุกกลุ่มวัยยังมีปัญหา คุณภาพการศึกษาและการเรียนรู้ของคนไทยยังอยู่ในระดับต่ำ และส่วนใหญ่ยังมีปัญหาด้านคุณธรรมจริยธรรม และไม่ตระหนักถึงความสำคัญของระเบียบวินัย ความซื่อสัตย์ และการมีจิตสาธารณะ

4) สถานการณ์และแนวโน้มสิ่งแวดล้อมโลก วาระการพัฒนาที่ยั่งยืน ค.ศ. 2030 เป็นทิศทางหลักในการพัฒนาของโลกหลัง ค.ศ. 2015 โดยมีเป้าหมายการพัฒนาที่ยั่งยืน การเปลี่ยนแปลงสภาพภูมิอากาศและภัยธรรมชาติมีความผันผวนและรุนแรงมากขึ้น ส่งผลต่อการผลิตในภาคเกษตรและความมั่นคงด้านอาหารและน้ำ สำหรับประเทศไทยฐานทรัพยากรธรรมชาติลดลงและเสื่อมโทรม เนื่องจากการใช้ประโยชน์เกินกว่าศักยภาพในการฟื้นตัวของระบบนิเวศ และยังมีปัญหามลพิษที่ส่งผลกระทบต่อคุณภาพชีวิตของประชาชนและต้นทุนทางเศรษฐกิจ และก่อให้เกิดรูปแบบการผลิตและการบริโภคที่ไม่ยั่งยืน

5) การเจริญเติบโตของภาคเมืองและพื้นที่เศรษฐกิจ การพัฒนาพื้นที่เศรษฐกิจหลักของประเทศมีแนวโน้มการขยายตัวของกิจกรรมทางเศรษฐกิจในระดับสูง ส่งผลกระทบต่อความยั่งยืนและสมดุลของการพัฒนาในพื้นที่

6) ความร่วมมือระหว่างประเทศและความเชื่อมโยงเพื่อการพัฒนา โดยเฉพาะอย่างยิ่งในกลุ่มอนุภูมิภาคและภูมิภาคเอเชีย เป็นเงื่อนไขสำคัญของประเทศไทยในการขยายความร่วมมือด้านเศรษฐกิจ การค้า การคมนาคมขนส่ง การพัฒนาทรัพยากรมนุษย์ และเทคโนโลยีสารสนเทศ กับกลุ่มประเทศต่าง ๆ ทั้งในระดับทวิภาคีและพหุภาคี

12 ผลกระทบจากข้อ 11.1 และ 11.2 ต่อการพัฒนาหลักสูตรและความเกี่ยวข้องกับพันธกิจของสถาบัน

การพัฒนาปรับปรุงหลักสูตรวิทยาศาสตร์บัณฑิต สาขาวิชาธุรกิจการเกษตร (หลักสูตรปรับปรุง พ.ศ.2562) ได้มีการนำผลกระทบจากสถานการณ์ภายนอกหรือการพัฒนาเศรษฐกิจ สังคมและวัฒนธรรม ที่มีความเกี่ยวข้องกับแผนการศึกษาแห่งชาติ (พ.ศ. 2560-2574) และเกี่ยวข้องกับพันธกิจของสถาบันอุดมศึกษาตามนโยบายสู่แผนอุดมศึกษาระยะยาว 15 ปี ฉบับที่ 3 (พ.ศ. 2560-2574) และรวมไปถึงความเกี่ยวข้องกับพันธกิจของมหาวิทยาลัยศิลปากรที่ได้กำหนดไว้ในแผนยุทธศาสตร์ มหาวิทยาลัยศิลปากร พ.ศ. 2556-2563 (ปรับแผน) และแผนพัฒนามหาวิทยาลัยศิลปากร ปีงบประมาณ พ.ศ. 2560-2564 โดยสามารถสรุปภาพรวมเป็นประเด็นที่เกี่ยวข้องได้ดังนี้

12.1 การพัฒนาหลักสูตร

12.1.1 ผลกระทบจากสถานการณ์ภายนอกหรือการพัฒนาต่อการพัฒนาปรับปรุงหลักสูตรนี้จึงเป็นที่มาของการมุ่งเน้นที่จะพัฒนาหลักสูตร เพื่อผลิตบัณฑิตให้มีทักษะการเป็นผู้ประกอบการทางด้านธุรกิจการเกษตรที่มีคุณธรรม จริยธรรม โดยที่ได้กำหนดไว้เป็นคุณลักษณะบัณฑิตที่พึงประสงค์ของหลักสูตร ซึ่งสอดคล้องกับยุทธศาสตร์การพัฒนาประเทศ หรือ ยุทธศาสตร์ชาติ 20 ปี (พ.ศ. 2560-2579) ในด้านยุทธศาสตร์การเสริมสร้างและพัฒนาศักยภาพทุนมนุษย์ ที่มีทักษะ ความรู้ และความสามารถในการดำรงชีวิตอย่างมีคุณค่า มีคุณธรรมจริยธรรม มีวินัย จิตสาธารณะ และพฤติกรรมที่พึง

ประสงค์ ซึ่งสอดคล้องกับแผนอุดมศึกษาระยะยาว 15 ปี ฉบับที่ 3 (พ.ศ. 2560-2574) ที่มีเป้าหมายในการสร้างทรัพยากรมนุษย์คุณภาพสูงเพื่อนำการเปลี่ยนแปลง การสร้างผู้ประกอบการฐานเทคโนโลยี (Spin-off) ตามนโยบายในการพัฒนา นักศึกษาให้มีคุณลักษณะการเป็นผู้ประกอบการ/ผู้สร้างงาน มีทักษะทั้ง Hard Skills และ Soft Skills รวมไปถึงการเป็น พลเมืองและพลโลก เป็นการวางรากฐานให้คนไทยเป็นคนไทยที่สมบูรณ์ ซึ่งเป็นแนวทางหลักของการปรับปรุงหลักสูตรนี้เพื่อ สนองต่อการสร้างบัณฑิตที่มีคุณภาพ มีทักษะและสมรรถนะระดับสูง มีความสามารถเฉพาะทางมากขึ้น โดยที่หลักสูตร ได้มีการกำหนดและวางกลยุทธ์ในการจัดการเรียนการสอนเพื่อให้ผู้เรียนมีทักษะในศตวรรษที่ 21 (คือ การเรียนรู้ 3Rs + 8Cs) เพื่อให้ได้ทั้งความรู้ทักษะที่จำเป็นต้องใช้ในการดำรงชีวิต และการประกอบอาชีพ

12.1.2 ผลกระทบจากสถานการณ์ภายนอกหรือการพัฒนา ต่อการพัฒนาปรับปรุงหลักสูตรนี้จึงเป็นที่มา ของการมุ่งเน้นที่จะพัฒนาหลักสูตร เพื่อผลิตบัณฑิตให้มีองค์ความรู้และนวัตกรรม สร้างสรรค์ ด้านการบริหารธุรกิจ การเกษตรและเทคโนโลยีการเกษตร ซึ่งสอดคล้องกับยุทธศาสตร์ชาติ 20 ปี (พ.ศ. 2560-2579) ที่จะปรับโครงสร้างประเทศไทย ไปสู่ประเทศไทย 4.0 หรือ Thailand 4.0 ซึ่งเป็นเศรษฐกิจที่ขับเคลื่อนด้วยนวัตกรรมและการสร้างมูลค่าเพิ่ม (Value-Based Economy) ซึ่งต้องอาศัยองค์ความรู้ทางเทคโนโลยี ความคิดสร้างสรรค์ และนวัตกรรม ส่งเสริมการสร้างสรรค์ นวัตกรรมด้านการออกแบบและการจัดการธุรกิจที่ผสมผสานการใช้เทคโนโลยีให้แพร่หลายในกลุ่มผู้ประกอบการธุรกิจของไทย ซึ่ง สอดคล้องกับแผนอุดมศึกษาระยะยาว 15 ปี ฉบับที่ 3 (พ.ศ. 2560-2574) ที่มีเป้าหมายในการเพิ่มขีดความสามารถในการ แข่งขันของประเทศ ทำให้ประเทศได้รับการพัฒนาให้หลุดพ้นจากกับดักประเทศรายได้ปานกลาง (MIT) ซึ่งเป็นแนวทางหลัก ที่สำคัญของการปรับปรุงหลักสูตรนี้ เพื่อสนองต่อการสร้างบัณฑิตเป็นทุนสังคมให้เกิดผู้นำทางความคิด มีองค์ความรู้ และนวัตกรรมที่เสนอทางเลือกและตอบโจทย์สังคม เพื่อการพัฒนาประเทศในบริบทที่เปลี่ยนแปลงสู่สังคมที่ดีขึ้น

12.2 ความเกี่ยวข้องกับพันธกิจของสถาบัน

ผลกระทบจากสถานการณ์ภายนอกหรือการพัฒนาที่มีความเกี่ยวข้องกับพันธกิจของสถาบัน ตั้งแต่ใน ระดับกระทรวงศึกษาธิการ ซึ่งได้วางนโยบายและจัดทำแผนการศึกษาแห่งชาติ แผนอุดมศึกษาระยะยาว ดังที่ได้กล่าวมาแล้ว ข้างต้น และมีความเกี่ยวข้องต่อเนื่องกันมาถึงพันธกิจของมหาวิทยาลัย ซึ่งมหาวิทยาลัยศิลปากรก็มีบทบาทที่สำคัญหลัก ในการผลิตบุคลากรเพื่อตอบสนองต่อตลาดแรงงานและสังคมที่เปลี่ยนแปลงไป และการสร้างนวัตกรรมจากการพัฒนา ผลงานวิจัยของมหาวิทยาลัยที่ตอบโจทย์ความต้องการของประเทศ ตามพันธกิจหลักของสถาบันประกอบด้วย

1) พันธกิจในการผลิตบัณฑิต พัฒนาและถ่ายทอดความรู้ เพื่อผลิตบัณฑิตให้มีอัตลักษณ์ มีคุณลักษณะที่ พึงประสงค์ และเป็นพลเมืองที่มีคุณค่าของประเทศและของโลก ซึ่งเป็นพันธกิจที่สำคัญโดยเฉพาะอย่างยิ่งการ สนองต่อการจัดการเรียนการสอนเพื่อให้ผู้เรียนมีทักษะในศตวรรษที่ 21 เพื่อให้ได้ทั้งความรู้ทักษะที่จำเป็นต้องใช้ ในการดำรงชีวิต และการประกอบอาชีพ เพื่อสนองต่อตลาดแรงงานและสังคม ซึ่งเป็นส่วนหนึ่งของการขับเคลื่อน ประเทศไปสู่การพัฒนาที่ดีขึ้น

2) พันธกิจในการวิจัย ค้นคว้า วิจัย และสร้างสรรค์ผลงานทางวิชาการและวิชาชีพ และนำผลไปใช้ให้ เกิดประโยชน์ในการสร้างองค์ความรู้และพัฒนาประเทศ ซึ่งเป็นการสร้างนวัตกรรมจากการพัฒนาองค์ความรู้ เทคโนโลยี การวิจัย ความคิดสร้างสรรค์ ในการผลิตผลงานวิจัยและผลงานสร้างสรรค์ที่ตอบโจทย์ความต้องการของ

ประเทศ เพิ่มความเข้มแข็งด้านวิทยาศาสตร์และเทคโนโลยีของประเทศ และการเพิ่มความสามารถในการประยุกต์ใช้ วิทยาศาสตร์ เทคโนโลยี และนวัตกรรมเพื่อยกระดับความสามารถในการแข่งขันของภาคการผลิตและบริการ และ คุณภาพชีวิตของประชาชนในประเทศไปสู่การพัฒนาที่ดีขึ้น

3) พันธกิจในการบริการวิชาการ นำองค์ความรู้ทั้งศาสตร์และศิลป์ให้บริการทางวิชาการแก่สังคม เพื่อ เสริมสร้างความเข้มแข็งให้แก่สังคมและพัฒนาคุณภาพชีวิต โดยการมีบทบาทส่วนร่วมส่งเสริมพัฒนาผู้ประกอบการและ เศรษฐกิจชุมชน พัฒนาทักษะผู้ประกอบการ ยกกระดับผลผลิตภาพแรงงานและพัฒนาวิสาหกิจขนาดกลางและขนาดย่อม (SMEs) สู่สากล และพัฒนาวิสาหกิจชุมชน ผ่านการให้บริการวิชาการ เพื่อยกระดับความสามารถในการแข่งขันของ ประเทศ และพัฒนาคุณภาพชีวิตของประชาชนในประเทศไปสู่การพัฒนาที่ดีขึ้น

4) พันธกิจในการทำนุบำรุงศิลปวัฒนธรรม เป็นศูนย์กลางองค์ความรู้ และทำนุบำรุงศิลปวัฒนธรรมของ ชาติทุกระดับ ทั้งระดับท้องถิ่น ระดับชาติ และนานาชาติ โดยเป็นพันธกิจที่โดดเด่นของมหาวิทยาลัยศิลปากรซึ่งเป็น มหาวิทยาลัยชั้นนำแห่งการสร้างสรรค เพื่อการสร้างเสริมความเข้มแข็งของสถาบันทางสังคม ทูทางวัฒนธรรมและความ เข้มแข็งของชุมชน รวมไปถึงการสร้างมูลค่าเพิ่มให้กับสินค้าและบริการด้านการท่องเที่ยว โดยใช้ประโยชน์จากอัตลักษณ์ และเอกลักษณ์แห่งความเป็นไทยที่สะท้อนวัฒนธรรมและท้องถิ่นและวิถีชีวิตชุมชน ซึ่งเป็นการสร้างความเข้มแข็งทาง เศรษฐกิจและแข่งขันของประเทศไทยได้อย่างยั่งยืน และมั่นคง

13 ความสัมพันธ์กับหลักสูตรอื่นที่เปิดสอนในคณะ/ภาควิชาอื่นของสถาบัน

13.1 รายวิชาในหลักสูตรที่เปิดสอนโดยคณะ/ภาควิชาอื่น ดังนี้

หมวดวิชาศึกษาทั่วไป เป็นไปตามที่มหาวิทยาลัยกำหนด

13.2 รายวิชาในหลักสูตรที่เปิดสอนให้คณะ/ภาควิชาอื่น

ไม่มี

หมวดที่ 2 ข้อมูลเฉพาะของหลักสูตร

1. ปรัชญา ความสำคัญ และวัตถุประสงค์ของหลักสูตร

1.1 ปรัชญา

มุ่งผลิตบัณฑิตให้สามารถเชื่อมโยงองค์ความรู้ด้านเทคโนโลยีการเกษตรกับการบริหารธุรกิจการเกษตร และประยุกต์ใช้นวัตกรรมสร้างสรรค์ทางด้านธุรกิจการเกษตร ในการเป็นผู้ประกอบการและบุคลากรที่มีคุณภาพและจริยธรรมในองค์กรที่เกี่ยวข้องกับธุรกิจด้านการเกษตร

1.2 ความสำคัญ

การพัฒนาประเทศตามกรอบยุทธศาสตร์ชาติ 20 ปี (พ.ศ. 2560-2579) เพื่อเป้าหมายการพัฒนาที่ยั่งยืน (Sustainable Development Goals: SDGs) รวมทั้งการปรับโครงสร้างประเทศไทยไปสู่ประเทศไทย 4.0 (Thailand 4.0) เพื่อมุ่งสู่ “ความมั่นคง มั่งคั่ง และยั่งยืน” โดยในช่วง 5 ปี แรกของการขับเคลื่อนยุทธศาสตร์ชาติ ตามแผนพัฒนาเศรษฐกิจและสังคมแห่งชาติ ฉบับที่ 12 (พ.ศ. 2560-2564) ได้ให้ความสำคัญกับการพัฒนาศักยภาพทุนมนุษย์ การเตรียมความพร้อมคนในประเทศ โดยยึดหลัก “คนเป็นศูนย์กลางการพัฒนา” ดังนั้นในบทบาทและพันธกิจหลักของสถาบันการศึกษาที่มีส่วนเกี่ยวข้องหลักในการผลิตบัณฑิตที่มีคุณภาพ ตลอดจนการยกระดับคุณภาพการศึกษาสู่ความเป็นเลิศ เพื่อการพัฒนาสังคมและระบบเศรษฐกิจของประเทศไปสู่การพัฒนาเพื่อประโยชน์สุขที่ยั่งยืนของสังคมไทยในอนาคตข้างหน้า

จากสถานการณ์และแนวโน้มการเปลี่ยนแปลง การพัฒนาในปัจจุบันทั้งในด้านโครงสร้างการเปลี่ยนแปลงประชากรมีวัยผู้สูงอายุเพิ่มขึ้น ขาดแคลนกำลังคนในวัยทำงาน ประกอบกับความต้องการกำลังคนที่จะทำงาน โดยเฉพาะคนที่มีศักยภาพสูง คนมีทักษะหลากหลายโดยเฉพาะทักษะที่จำเป็นในศตวรรษที่ 21 ซึ่งจำเป็นอย่างมากต่อการเพิ่มขีดความสามารถในการแข่งขันของประเทศรองรับ Thailand 4.0 ที่ขับเคลื่อนด้วยเทคโนโลยี (Digital Economy) ซึ่งเป็นระบบเศรษฐกิจและสังคมที่ขับเคลื่อนด้วย ICT และ Internet of Things สำหรับประเทศไทยกับการพัฒนาเขตเศรษฐกิจพิเศษ ซึ่งจะมีการค้าขายตามแนวตะเข็บชายแดนเขตเศรษฐกิจที่สำคัญก่อให้เกิดการพัฒนาสินค้าและบริการต่าง ๆ ร่วมกับการให้ความสำคัญในการพัฒนาเพิ่มประสิทธิภาพของระบบโลจิสติกส์ของประเทศ เพื่อเพิ่มขีดความสามารถในการแข่งขันของภาคการผลิตและบริการ โดยคำนึงถึงผลกระทบต่อด้านพลังงานและสิ่งแวดล้อม ซึ่งนำไปสู่การบริหารจัดการในภาพรวมของระบบธุรกิจ เศรษฐกิจ สังคม และการเปลี่ยนแปลงทางวัฒนธรรมนำไปสู่การพัฒนาคุณภาพชีวิตของประชาชนในประเทศที่ดีขึ้น

การเกษตรเป็นรากฐานทางเศรษฐกิจที่สำคัญยิ่งของประเทศไทย และเป็นอาชีพหลักที่มีส่วนช่วยในการเสริมสร้างโครงสร้างและพัฒนาสังคมชนบทให้เข้มแข็ง จากความต้องการสินค้าเกษตรและอาหารของโลกในปัจจุบัน ประกอบกับวิกฤติการณ์ด้านภัยพิบัติจากภัยธรรมชาติที่เกิดขึ้น ณ พื้นที่ต่าง ๆ ของโลก นับเป็นโอกาสสำคัญของประเทศไทยในการเป็นแหล่งผลิตอาหารเลี้ยงประชากรของโลก แต่การที่ประเทศไทยจะสามารถผลิตสินค้าเกษตรเป็นสินค้าส่งออกของประเทศที่สามารถแข่งขันกับตลาดโลกได้นั้น มีความจำเป็นต้องสร้างนักธุรกิจการเกษตร หรือผู้ประกอบการทางด้านธุรกิจการเกษตร ซึ่งเป็นบุคลากรทางด้านธุรกิจการเกษตรที่มีความรู้ความสามารถ และมีศักยภาพในการนำองค์ความรู้และนวัตกรรม

สร้างสรรค์ ด้านการบริหารธุรกิจและเทคโนโลยีการเกษตร ไปประยุกต์ใช้ในการบริหารจัดการธุรกิจการเกษตร เพื่อเพิ่มมูลค่าสินค้าเกษตรและเพิ่มศักยภาพการแข่งขันในตลาดโลกได้ โดยเฉพาะอย่างยิ่งเป็นทรัพยากรมนุษย์ที่มีคุณภาพและเป็นทุนทางสังคม เป็นผู้ที่มีทักษะการเป็นผู้ประกอบการทางด้านธุรกิจการเกษตรที่มีคุณธรรมจริยธรรมในการพัฒนาระบบเศรษฐกิจการเกษตรเพื่อสร้างโอกาสทางเศรษฐกิจในแต่ละช่วงของห่วงโซ่คุณค่า สร้างสังคมผู้ประกอบการให้มีทักษะการทำธุรกิจเพื่อรองรับการขยายตัวทางเศรษฐกิจและขับเคลื่อนเศรษฐกิจไทยเข้าสู่การเป็นประเทศรายได้สูงในอนาคต

คณะสัตวศาสตร์และเทคโนโลยีการเกษตร มหาวิทยาลัยศิลปากร วิทยาเขตสารสนเทศเพชรบุรี ได้มีการเปิดหลักสูตรวิทยาศาสตรบัณฑิต สาขาวิชาธุรกิจการเกษตร ตั้งแต่ พ.ศ. 2557 และมีการจัดการเรียนการสอนตั้งแต่นั้นเป็นต้นมา โดยปัจจุบันมีบัณฑิตสำเร็จการศึกษาและได้งานทำแล้ว โดยที่ผ่านมาจากหลักสูตรได้รับความร่วมมือเป็นอย่างดีจากสถานประกอบการในการร่วมพัฒนาบัณฑิตในรูปแบบการจัดการจัดสหกิจศึกษา และได้รับข้อมูลความต้องการของผู้ใช้บัณฑิต รวมไปถึงผู้มีส่วนได้ส่วนเสีย (Stakeholders) กับหลักสูตร ซึ่งเป็นข้อมูลที่เป็นประโยชน์มีคุณค่าเป็นอย่างมากต่อการนำมาพัฒนาปรับปรุงหลักสูตรสาขาวิชาธุรกิจการเกษตรในครั้งนี้ โดยสรุปภาพรวมความต้องการของผู้มีส่วนได้ส่วนเสียกับหลักสูตรนี้ ต้องการให้บัณฑิต มีความรู้ ความเข้าใจในการผลิตและการบริหารธุรกิจการเกษตร สามารถประยุกต์ใช้องค์ความรู้คิดวิเคราะห์สร้างมูลค่าเพิ่ม เขียนแผนธุรกิจเพื่อตัดสินใจในการลงทุน รู้จักวิธีจัดการแก้ไขปัญหาหรือคิดสร้างสรรค์พัฒนาต่อยอดได้ มีความเป็นผู้ประกอบการที่ดี มีคุณธรรมจริยธรรม รับผิดชอบต่อตนเองและสังคม ซึ่งได้ให้ความสำคัญกับการพัฒนาผลิตบัณฑิตที่สอดคล้องกับปรัชญาและวิสัยทัศน์ของมหาวิทยาลัยศิลปากร คือ ปรัชญา “ศิลป์และศาสตร์เพื่อการพัฒนาชาติอย่างยั่งยืน” และวิสัยทัศน์ “มหาวิทยาลัยชั้นนำแห่งการสร้างสรรค์” อีกทั้งยังสอดคล้องกับปรัชญาและวิสัยทัศน์ของคณะวิชา คือ ปรัชญา “รู้คิด รู้ค้นคว้า รู้วิชา รู้จักใช้ปัญญา ร่วมพัฒนาสังคม” และวิสัยทัศน์ “เป็นคณะวิชาชั้นนำด้านเทคโนโลยีการเกษตรในระดับชาติ (10 อันดับแรกของประเทศภายในปี พ.ศ. 2565)” โดยมุ่งเน้นในการพัฒนานักศึกษาให้มีคุณลักษณะที่พึงประสงค์ของบัณฑิตที่มีทักษะการเป็นผู้ประกอบการทางด้านธุรกิจการเกษตรที่มีคุณธรรมจริยธรรม โดยสามารถใช้องค์ความรู้และนวัตกรรม สร้างสรรค์ ด้านการบริหารธุรกิจการเกษตรและเทคโนโลยีการเกษตรได้ โดยมีทักษะที่จำเป็นในศตวรรษที่ 21 ทั้งความรู้ทักษะที่จำเป็นต้องใช้ในการดำรงชีวิต และการประกอบอาชีพ ตลอดจนเป็นพลเมืองที่มีคุณค่าของประเทศและของโลก

ดังนั้นจึงเป็นที่มาและความสำคัญของการพัฒนาปรับปรุงหลักสูตรวิทยาศาสตรบัณฑิต สาขาวิชาธุรกิจการเกษตร (หลักสูตรปรับปรุง พ.ศ. 2562) ภายใต้สังกัดคณะสัตวศาสตร์และเทคโนโลยีการเกษตร มหาวิทยาลัยศิลปากร วิทยาเขตสารสนเทศเพชรบุรี โดยมีเป้าหมายสำหรับการจัดการเรียนการสอนเพื่อพัฒนาผู้เรียนในหลักสูตรนี้ให้มีความรู้ ทักษะความสามารถ และทัศนคติที่ดี ครอบคลุมสอดคล้องกับความต้องการของ ผู้มีส่วนได้ส่วนเสียที่เกี่ยวข้องในทุกๆระดับ ดังที่ได้กล่าวมาแล้ว เพื่อผลิตบัณฑิตของหลักสูตรให้มีคุณสมบัติ ดังนี้

1.3 วัตถุประสงค์และผลลัพธ์การเรียนรู้ที่คาดหวังของหลักสูตร

1.3.1 วัตถุประสงค์ของหลักสูตร

- 1) เพื่อผลิตบัณฑิตให้มีความรู้ ความเข้าใจ การผลิตและการบริหารธุรกิจการเกษตรและเทคโนโลยีการเกษตร
- 2) เพื่อผลิตบัณฑิตให้สามารถประยุกต์ใช้และคิดวิเคราะห์ สร้างสรรค์ด้านการบริหารธุรกิจการเกษตรได้
- 3) เพื่อผลิตบัณฑิตให้มีทักษะการเป็นผู้ประกอบการทางด้านธุรกิจการเกษตร สามารถคิด ค้นคว้า พัฒนาตนเองอย่างมีความรับผิดชอบต่ออาชีพและสังคมได้

1.3.2 ผลลัพธ์การเรียนรู้ที่คาดหวังของหลักสูตร (Program Learning Outcomes) PLOs

ลำดับที่	ผลลัพธ์การเรียนรู้ที่คาดหวังของหลักสูตร (PLOs)	Cognitive Domain (Knowledge) (Bloom's Taxonomy (Revised))						Psychomotor Domain (Skills)	Affective Domain (Attitude)
		R	U	Ap	An	E	C	S	At
PLO1	หมวดวิชาศึกษาทั่วไป อธิบายความหมายและคุณค่าของศิลปะและการสร้างสรรค์ได้		✓						
PLO2	อธิบายความหมายของความหลากหลายทางวัฒนธรรมได้		✓						
PLO3	ระบุความรู้เบื้องต้นเกี่ยวกับการประกอบธุรกิจและทักษะพื้นฐานที่จำเป็นต่อการเป็นผู้ประกอบการได้		✓						
PLO4	มีทักษะการใช้ภาษา และสื่อสารได้ตรงตามวัตถุประสงค์ในบริบทการสื่อสารที่หลากหลาย			✓					
PLO5	เลือกใช้เทคโนโลยีสารสนเทศและการสื่อสารได้ตรงตามวัตถุประสงค์ตลอดจนรู้เท่าทันสื่อและสารสนเทศ			✓					
PLO6	แสวงหาความรู้ได้ด้วยตนเอง และนำความรู้ไปใช้ในการพัฒนาตนเองและการดำเนินชีวิต			✓					✓

ลำดับที่	ผลลัพธ์การเรียนรู้ที่คาดหวังของหลักสูตร (PLOs)	Cognitive Domain (Knowledge) (Bloom's Taxonomy (Revised))						Psychomotor Domain (Skills)	Affective Domain (Attitude)
		R	U	Ap	An	E	C	S	At
PLO7	แสดงออกซึ่งทักษะความสัมพันธ์ระหว่างบุคคล สามารถทำงานร่วมกับผู้อื่นได้ มีระเบียบวินัย ตรงต่อเวลา ซื่อสัตย์สุจริต มีความรับผิดชอบต่อตนเอง สังคม และสิ่งแวดล้อม			✓					✓
PLO8	ใช้ความคิดสร้างสรรค์ในการสร้างผลงานหรือดำเนินโครงการได้			✓					
PLO9	คิดวิเคราะห์ วางแผน อย่างเป็นระบบ เพื่อแก้ไขปัญหาหรือเพื่อออกแบบนวัตกรรมได้				✓				
PLO10	หมวดวิชาเฉพาะ สามารถเขียนระบุและอธิบายกระบวนการผลิตพืชและสัตว์เศรษฐกิจได้	✓	✓						
PLO11	สามารถเขียนระบุและอธิบายกระบวนการทางการตลาดและหลักการบริหารธุรกิจการเกษตรได้	✓	✓						
PLO12	สามารถกำหนดและเลือกขั้นตอนแนวทางการสร้างมูลค่าเพิ่มให้กับสินค้าเกษตรและอาหารได้			✓	✓				
PLO13	สามารถวิเคราะห์ความเป็นไปได้ในการลงทุน เพื่อเขียนและเลือกแผนธุรกิจการเกษตรได้				✓				

ลำดับที่	ผลลัพธ์การเรียนรู้ที่คาดหวังของ หลักสูตร (PLOs)	Cognitive Domain (Knowledge) (Bloom's Taxonomy (Revised))						Psychomotor Domain (Skills)	Affective Domain (Attitude)
		R	U	Ap	An	E	C	S	At
PLO14	สามารถวิเคราะห์ปัญหา และเสนอ แนวทางการแก้ไขปัญหาธุรกิจ การเกษตร โดยใช้หลักการบริหาร จัดการธุรกิจการเกษตรที่คำนึงถึง คุณธรรมจริยธรรม และทักษะการ ทำงานร่วมกับผู้อื่นได้				✓				
PLO15	สามารถบูรณาการความรู้ด้านการ ผลิต การตลาด และการ บริหารธุรกิจการเกษตร เพื่อ สร้างสรรค์เป็นผลงานทางธุรกิจ การเกษตรตามหลักระเบียบวิธี วิจัยได้			✓	✓				
PLO16	สามารถเขียนอธิบาย และนำเสนอ ข้อมูลทางธุรกิจการเกษตร ด้วย เทคโนโลยีสารสนเทศและทักษะ ภาษาอังกฤษได้		✓						

1.3.3 ตารางแสดงความสัมพันธ์ระหว่างวัตถุประสงค์ของหลักสูตร และผลลัพธ์การเรียนรู้ที่คาดหวังของหลักสูตร (PLOs)

วัตถุประสงค์ของหลักสูตร	ผลลัพธ์การเรียนรู้ที่คาดหวังของหลักสูตร (PLOs) (หมวดวิชาเฉพาะ)						
	10	11	12	13	14	15	16
1. เพื่อผลิตบัณฑิตให้มีความรู้ ความเข้าใจ การผลิตและการบริหารธุรกิจ การเกษตรและเทคโนโลยีการเกษตร	✓	✓					✓
2. เพื่อผลิตบัณฑิตให้สามารถประยุกต์ใช้ และคิดวิเคราะห์ สร้างสรรค์ด้านการบริหารธุรกิจการเกษตรได้			✓			✓	✓
3. เพื่อผลิตบัณฑิตให้ มีทักษะการเป็นผู้ประกอบการทางด้านธุรกิจการเกษตร สามารถคิด ค้นคว้า พัฒนาตนเองอย่าง มีความรับผิดชอบต่ออาชีพและสังคมได้			✓	✓	✓	✓	✓

หมวดที่ 4 หลักเกณฑ์ในการประเมินผลนักศึกษา

1. กฎระเบียบหรือหลักเกณฑ์ในการให้ระดับคะแนน (เกรด)

การวัดผลและการประเมินผลการศึกษาเป็นไปตามข้อบังคับมหาวิทยาลัยศิลปากรว่าด้วยการศึกษาระดับปริญญาบัณฑิต พ.ศ. 2560 และ/หรือที่มีการเปลี่ยนแปลงภายหลัง

2. การประเมินผลนักศึกษา (AUN-QA เกณฑ์ที่ 5)

หลักเกณฑ์ในการประเมินผลนักศึกษา ได้จัดกระบวนการประเมินผลนักศึกษาตามหลักเกณฑ์การประเมินโดยใช้เกณฑ์ AUN-QA หรือเกณฑ์อื่นที่มหาวิทยาลัยเห็นชอบให้เป็นไปตามที่มหาวิทยาลัยกำหนด โดยทั้งนี้ทางหลักสูตรได้มีการกระบวนการประเมินผลนักศึกษาของหลักสูตรตาม AUN-QA เกณฑ์ที่ 5 ประกอบด้วย

(1) การประเมินผลนักศึกษา โดยสะท้อนด้วยการวัดความสามารถของนักศึกษาที่เรียนในหลักสูตรว่าได้บรรลุตามเป้าหมายวัตถุประสงค์ที่กำหนดไว้ หรือได้ตามผลลัพธ์การเรียนรู้ที่คาดหวังของหลักสูตร (PLOs) ซึ่งจะได้มีการสรุปและรายงานผลเพื่อประเมินคุณภาพของการประเมินผลนักศึกษาและปรับปรุงพัฒนาในรอบถัดไป

(2) การประเมินผลนักศึกษา ได้มีการชี้แจงรายละเอียดต่าง ๆ ที่เกี่ยวข้องไว้ใน มคอ.3 และ มคอ.4 ของแต่ละรายวิชา โดยกำหนดให้ก่อนเริ่มการเรียนการสอนต้องมีการชี้แจงอธิบายรายละเอียดต่าง ๆ ซึ่งได้ระบุถึง ระยะเวลา/ช่วงเวลาที่ จะทำการประเมินผล วิธีการที่จะใช้ประเมินผล หลักเกณฑ์องค์ประกอบในการวัดประเมินผล การแจกแจงคะแนนหรือค่าน้ำหนักในการวัดประเมินผล และต้องอธิบายถ่ายทอดสื่อสารให้ผู้เรียนได้รับทราบถึงหลักเกณฑ์ในการจัดแบ่งการให้คะแนนตามช่วงของความรู้ความสามารถ (Rubrics) และการแบ่งเกรดคะแนนที่จะได้รับในการวัดประเมินผลนักศึกษาตามผลลัพธ์การเรียนรู้ที่คาดหวังของแต่ละรายวิชา (CLOs)

(3) วิธีการวัด/มาตรวัด ที่ใช้ในการประเมินผลนักศึกษาซึ่งวิธีการหลักเกณฑ์ในการจัดแบ่งการให้คะแนนตามช่วงของความรู้ความสามารถ (Rubrics) และการแบ่งเกรดคะแนนที่จะได้รับในการวัดประเมินผลนักศึกษาตามผลลัพธ์การเรียนรู้ที่คาดหวังของแต่ละรายวิชา (CLOs) ได้มีการตรวจสอบและสามารถใช้เป็นวิธีการวัด/มาตรวัด ในการประเมินผลนักศึกษาได้ตามผลลัพธ์การเรียนรู้ที่คาดหวังของแต่ละรายวิชาที่กำหนดไว้

(4) มีการนำผลประเมินนักศึกษาที่ได้กลับไป (Feedback) เพื่อปรับปรุงพัฒนาผู้เรียนที่อยู่ในช่วงระหว่างการเรียนรู้ในหลักสูตรก่อนที่จะสำเร็จการศึกษา เพื่อเป็นการพัฒนาผู้เรียนให้มีความสามารถตามผลลัพธ์การเรียนรู้ที่คาดหวังของหลักสูตร (PLOs) และบรรลุตามเป้าหมายวัตถุประสงค์ที่กำหนดไว้ของหลักสูตรก่อนจบการศึกษา

(5) มีการจัดช่องทางและแสดงขั้นตอนให้ผู้เรียน/นักศึกษาได้ทราบ และสามารถใช้อิทธิพล/ร้องเรียน ในกระบวนการประเมินผลนักศึกษาได้ ตามระเบียบและข้อบังคับของคณะวิชาและมหาวิทยาลัยที่ได้กำหนดไว้

3. กระบวนการทวนสอบมาตรฐานผลสัมฤทธิ์ของนักศึกษา

กำหนดให้มีระบบการทวนสอบผลสัมฤทธิ์การเรียนรู้ของนักศึกษาตามมาตรฐานผลการเรียนรู้แต่ละรายวิชา เพื่อให้ นักศึกษาทุกคนที่เรียนในหลักสูตรมีผลสัมฤทธิ์การศึกษาตามมาตรฐานผลการเรียนรู้แต่ละด้านเป็นอย่างน้อย และสอดคล้องกับความรับผิดชอบที่กำหนดไว้ในแต่ละรายวิชา ซึ่งกระบวนการทวนสอบมาตรฐานผลสัมฤทธิ์ของนักศึกษาเป็นส่วนหนึ่งของระบบการประกันคุณภาพภายในของหลักสูตร ตามกรอบมาตรฐานคุณวุฒิระดับอุดมศึกษา แห่งชาติ พ.ศ. 2558 เพื่อนำไปดำเนินการจนบรรลุผลสัมฤทธิ์และสามารถตรวจสอบได้ โดยมีหลักเกณฑ์แนวทางของ กระบวนการ ประกอบด้วย

3.1. การทวนสอบมาตรฐานผลการเรียนรู้ของนักศึกษายังไม่สำเร็จการศึกษา

(1) การทวนสอบข้อสอบของแต่ละรายวิชา โดยการแต่งตั้งคณะกรรมการเพื่อทำหน้าที่ตรวจสอบ ข้อสอบกลางภาคและข้อสอบปลายภาค เพื่อให้สอดคล้องกับ มคอ.3 และการกำหนดสัดส่วนคะแนนและวิธีการ ประเมินผลการเรียนของนักศึกษาเพื่อเป็นการทวนสอบมาตรฐานผลสัมฤทธิ์ของกระบวนการ

(2) การทวนสอบมาตรฐานผลสัมฤทธิ์ของนักศึกษาในรายวิชาที่มีการปฏิบัติ โดยการจัดให้มีการ ทดสอบระหว่างเรียน และมีการสุ่มทบทวนความรู้ความเข้าใจในรายวิชาที่มีภาคปฏิบัติการ

(3) การทวนสอบในระดับหลักสูตร ทำโดยการสุ่มให้นักศึกษาในหลักสูตรมาทำการนำเสนอภาพรวม เพื่อเป็นการประเมินการทวนสอบผลสัมฤทธิ์ของนักศึกษาภายหลังจากที่สิ้นสุดการเรียนแล้ว

(4) กำหนดให้มีการประชุมร่วมกันของอาจารย์ผู้รับผิดชอบหลักสูตรเพื่อทำการทบทวนและสรุป การ ทวนสอบผลสัมฤทธิ์ เพื่อนำมาปรับปรุงพัฒนายกระดับคุณภาพการศึกษาของนักศึกษาในหลักสูตรต่อไป

3.2. การทวนสอบมาตรฐานผลการเรียนรู้หลังจากนักศึกษาสำเร็จการศึกษา

กำหนดวิธีการทวนสอบมาตรฐานผลการเรียนรู้ของนักศึกษา โดยเน้นการทำวิจัยผลสัมฤทธิ์ของการ ประกอบอาชีพของบัณฑิตที่ทำอย่างต่อเนื่อง และนำผลวิจัยที่ได้ย้อนกลับมาปรับปรุงกระบวนการเรียนการสอนและ หลักสูตรแบบครบวงจรสำหรับการปรับปรุงหลักสูตร รวมทั้งการยกระดับคุณภาพของหลักสูตร คือ

(1) ผลสัมฤทธิ์ของภาวะการดำเนินงานทำของบัณฑิต ประเมินจากบัณฑิตแต่ละรุ่นที่จบการศึกษาใน หลักสูตร ความเห็นต่อความรู้ ความสามารถ ความมั่นใจของบัณฑิตในการประกอบงานอาชีพ

(2) ผลสัมฤทธิ์จากการสำรวจความเห็นผู้ใช้บัณฑิต โดยตรวจสอบจากผู้ประกอบการ ซึ่งได้จากการขอ เข้าสัมภาษณ์ หรือ การแบบส่งแบบสอบถาม เพื่อประเมินความพึงพอใจในบัณฑิตที่จบการศึกษาและเข้าทำงานใน สถานประกอบการนั้น ๆ ในคาบระยะเวลาต่าง ๆ เช่น ปีที่ 1 ปีที่ 5 เป็นต้น

(3) การทวนสอบผลสัมฤทธิ์ที่ได้จากผลการประเมินโดยสถานศึกษาอื่น ในความพึงพอใจที่มีต่อ ความรู้ ความพร้อม และสมบัติด้านอื่น ๆ ของบัณฑิตที่จะจบการศึกษาและได้เข้าศึกษาต่อในระดับการศึกษาที่สูงขึ้นใน สถานศึกษานั้น ๆ โดยการส่งแบบสอบถาม หรือสอบถามเมื่อมีโอกาส

(4) การทวนสอบผลสัมฤทธิ์ที่ได้จากผลการประเมินจากบัณฑิตที่ไปประกอบอาชีพ ในแง่ของความพร้อมและความรู้จากสาขาวิชาที่เรียน รวมทั้งสาขาวิชาอื่น ๆ ที่กำหนดในหลักสูตร ที่เกี่ยวเนื่องกับการประกอบอาชีพของบัณฑิต รวมทั้งเปิดโอกาสให้เสนอข้อคิดเห็นในการปรับหลักสูตรให้ดียิ่งขึ้นด้วย

(5) การทวนสอบผลสัมฤทธิ์ที่ได้จากความเห็นของผู้ทรงคุณวุฒิภายนอก ที่มาประเมินหลักสูตร หรือเป็นอาจารย์พิเศษ ต่อมาตรฐานผลการเรียนรู้ของนักศึกษาในหลักสูตรวิทยาศาสตรบัณฑิต สาขาวิชาธุรกิจการเกษตร

4. เกณฑ์การสำเร็จการศึกษาตามหลักสูตร

จำนวนหน่วยกิตรวมตลอดหลักสูตรไม่น้อยกว่า 135 หน่วยกิต และเกรดเฉลี่ยสะสมไม่ต่ำกว่า 2.00

และเป็นไปตามข้อบังคับของมหาวิทยาลัยศิลปากรว่าด้วยการศึกษาระดับปริญญาบัณฑิต พ.ศ. 2560 และ/หรือที่มีการเปลี่ยนแปลงภายหลัง และเป็นไปตามประกาศกระทรวงศึกษาธิการ เรื่อง เกณฑ์มาตรฐานหลักสูตรระดับปริญญาตรี พ.ศ. 2558 และ/หรือที่มีการเปลี่ยนแปลงภายหลัง และข้อกำหนดเพิ่มเติมของคณะสัตวศาสตร์และเทคโนโลยีการเกษตรสำหรับการจบหลักสูตรเป็นดังนี้

4.1 สอบได้หน่วยกิตสะสมตามหลักสูตร ไม่น้อยกว่า 135 หน่วยกิต และ

4.2 สอบได้ค่าระดับเฉลี่ยสะสมตลอดหลักสูตร ไม่ต่ำกว่า 2.00 และ

4.3 สอบได้ค่าระดับเฉลี่ยสะสมของทุกรายวิชาบังคับและวิชาเลือกในหมวดวิชาเฉพาะ ไม่ต่ำกว่า 2.00

และตามประกาศนโยบายการยกระดับมาตรฐานภาษาอังกฤษในสถาบันอุดมศึกษา ฉบับลงวันที่ 12 เมษายน 2559 นักศึกษาระดับปริญญาบัณฑิตที่จะสำเร็จการศึกษาทุกคนต้องผ่านการทดสอบความรู้ความสามารถทางภาษาอังกฤษ อย่างใดอย่างหนึ่งดังนี้ โดยมหาวิทยาลัยจะบันทึกในระเบียบการศึกษาของนักศึกษาว่า มีผลการทดสอบภาษาอังกฤษผ่านเกณฑ์แล้ว

1) นักศึกษามีผลการทดสอบความรู้ความสามารถทางภาษาอังกฤษตามมาตรฐาน CEFR ในระดับ B2 ก่อนสำเร็จการศึกษา หรือ

2) นักศึกษาที่มีผลการทดสอบต่ำกว่าระดับ B2 ตามมาตรฐานของ CEFR เมื่อเข้ารับการทดสอบในรอบที่มหาวิทยาลัยกำหนดในภาคการศึกษาที่ 6 หลังเข้าเป็นนักศึกษา แต่ได้ลงทะเบียนเข้ารับการพัฒนาความรู้ความสามารถทางภาษาอังกฤษเพิ่มพิเศษในหลักสูตรเร่งรัด (Intensive Courses) ตามจำนวนที่มหาวิทยาลัยกำหนดดังนี้

ผลการสอบ	หลักสูตรเร่งรัดที่ต้องเรียน
A1 หรือต่ำกว่า	3 หลักสูตร
A2	2 หลักสูตร
B1	1 หลักสูตร

โดยนักศึกษามีเวลาเข้าเรียนไม่ต่ำกว่าร้อยละ 80 และได้รับผลการประเมินเป็น “S” (Satisfactory) ในหลักสูตรเร่งรัดนั้นๆ หรือ

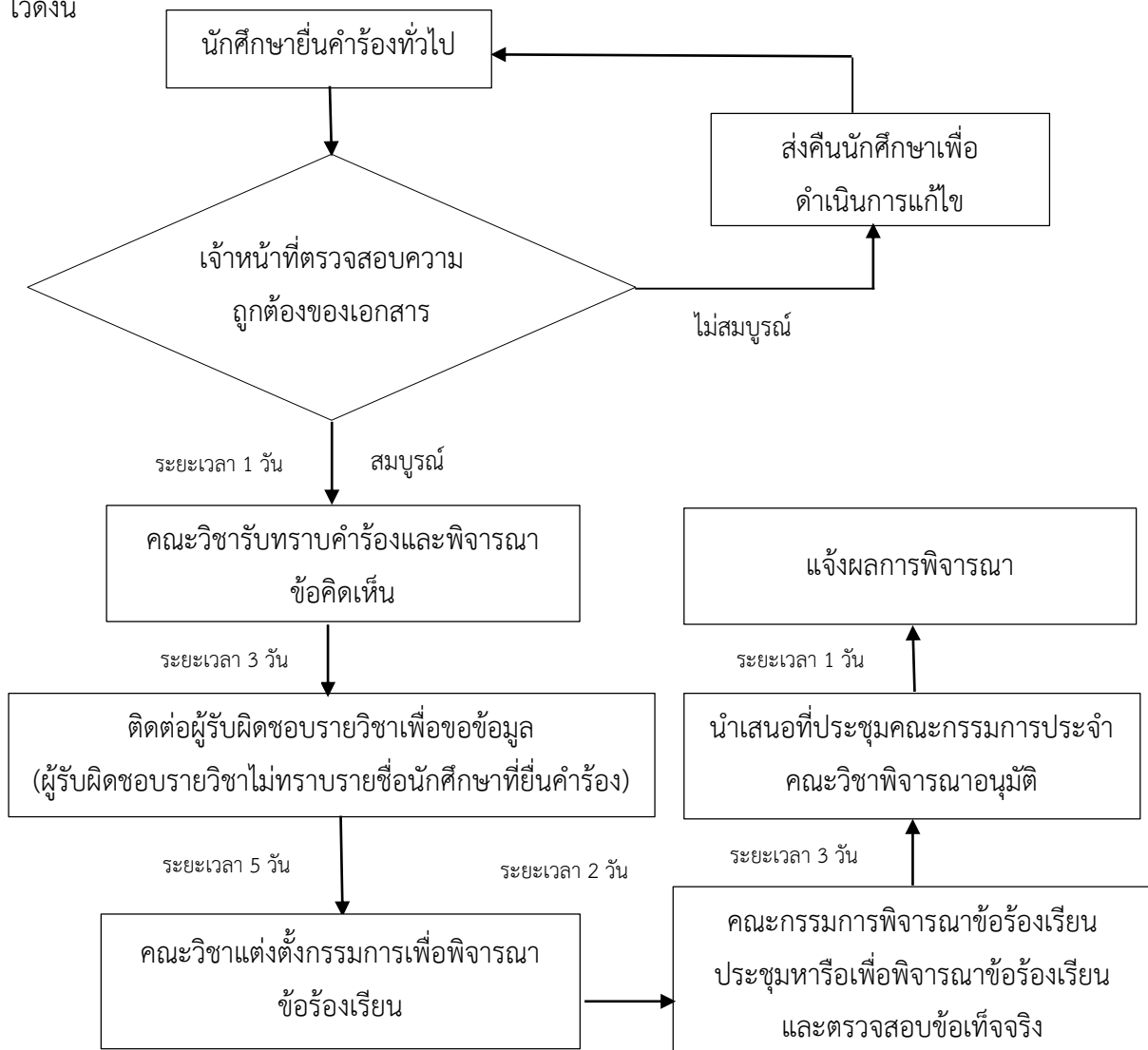
3) นักศึกษามีผลการทดสอบภาษาอังกฤษจากสถาบันสอนภาษาที่มีมาตรฐานเทียบเคียง CEFR เช่น TOEIC (Listening and Reading Test), TOEFL IBT, IELTS หรือผลการทดสอบภาษาอังกฤษอื่นตามที่มหาวิทยาลัยจะประกาศกำหนด

ทั้งนี้ นักศึกษาสามารถยื่นผลการทดสอบตามวรรคหนึ่งที่มีระยะเวลาไม่เกิน 2 ปี นับจากวันสอบจนถึงวันที่ยื่นสอบต่อมหาวิทยาลัย หรือ

4) กรณีอื่นตามที่อธิการบดีตามคำแนะนำของสภาวิชาการประกาศกำหนด

5. การอุทธรณ์และการพิจารณาการตรวจสอบผลการเรียน

เพื่อให้การอุทธรณ์และการพิจารณาการตรวจสอบผลการเรียนของนักศึกษา เป็นไปด้วยความเรียบร้อย ทางคณะสัตวศาสตร์และเทคโนโลยีการเกษตรจึงขอกำหนดขั้นตอนการอุทธรณ์เพื่อขอตรวจสอบผลการเรียนของนักศึกษาไว้ดังนี้



ทั้งนี้ในกรณีที่มีการอุทธรณ์ขอตรวจสอบผลการเรียนรายวิชาที่ศูนย์บริหารจัดการวิชาศึกษาทั่วไปและพัฒนาการเรียนรู้อังกฤษเป็นผู้รับผิดชอบ คณะวิชาจะทำการประสานงานเพื่อขอข้อมูลรายวิชาจากศูนย์ดังกล่าว ดังนั้นจะมีระยะเวลาดำเนินการจนแล้วเสร็จ ภายใน 21 วัน

หมวดที่ 5 รายละเอียดหลักสูตร รหัสวิชาและรายวิชา

1. รายละเอียดหลักสูตร

1.1 หลักสูตร

1.1.1 จำนวนหน่วยกิต รวมตลอดหลักสูตร ไม่น้อยกว่า 135 หน่วยกิต

1.1.2 โครงสร้างหลักสูตร

(1) หมวดวิชาศึกษาทั่วไป	จำนวนไม่น้อยกว่า	30	หน่วยกิต
(2) หมวดวิชาเฉพาะ	จำนวนไม่น้อยกว่า	99	หน่วยกิต
(2.1) วิชาแกน		36	หน่วยกิต
(2.2) วิชาบังคับ		54	หน่วยกิต
(2.3) วิชาเลือก	จำนวนไม่น้อยกว่า	9	หน่วยกิต
(3) หมวดวิชาเลือกเสรี	จำนวนไม่น้อยกว่า	6	หน่วยกิต

1.2 วิชา

1.2.1 รหัสวิชา

หมวดวิชาศึกษาทั่วไป มหาวิทยาลัยศิลปากร

กลุ่มวิชาทักษะสังคมและทักษะชีวิต

SU101 – SU109 วิชาบังคับเลือก

SU110 – SU199 วิชาเลือก

กลุ่มวิชาภาษา

SU201 – SU209 วิชาบังคับเลือก

SU210 – SU299 วิชาเลือก

กลุ่มวิชาความรับผิดชอบต่อสังคม

SU301 – SU309 วิชาบังคับเลือก

SU310 – SU399 วิชาเลือก

กลุ่มวิชาความเป็นผู้ประกอบการ

SU401 – SU409 วิชาบังคับเลือก

SU410 – SU499 วิชาเลือก

หมวดวิชาเฉพาะ กำหนดไว้เป็นเลข 6 หลัก โดยแบ่งออกเป็นสองกลุ่ม กลุ่มละสามหลัก

เลขสามหลักแรก เป็นเลขประจำหน่วยงานที่รับผิดชอบรายวิชานั้น ๆ ดังนี้

714 สาขาวิชาธุรกิจการเกษตร คณะสัตวศาสตร์และเทคโนโลยีการเกษตร

เลขสามหลักหลัง เป็นเลขบอกรหัสวิชา ดังนี้

เลขตัวแรก หมายถึง ระดับชั้นปีที่นักศึกษาปกติควรเรียนได้

- 1 = ระดับการศึกษาปริญญาบัณฑิต ชั้นปีที่ 1
- 2 = ระดับการศึกษาปริญญาบัณฑิต ชั้นปีที่ 2
- 3 = ระดับการศึกษาปริญญาบัณฑิต ชั้นปีที่ 3
- 4 = ระดับการศึกษาปริญญาบัณฑิต ชั้นปีที่ 4

เลขตัวที่สอง หมายถึง กลุ่มของรายวิชา

- 0 = กลุ่มวิชาแกน
- 1 = กลุ่มวิชาธุรกิจการเกษตรทั่วไป
- 2 = กลุ่มวิชาภาษาอังกฤษทางธุรกิจการเกษตร
- 3 = กลุ่มวิชานวัตกรรมและกลยุทธ์ทางธุรกิจการเกษตร
- 4 = กลุ่มวิชาบริหารและพัฒนาธุรกิจการเกษตร
- 5 = กลุ่มวิชาธุรกิจการผลิตปศุสัตว์
- 6 = กลุ่มวิชาธุรกิจการผลิตสัตว์น้ำ
- 7 = กลุ่มวิชาธุรกิจการผลิตพืช
- 8 = กลุ่มวิชาการพัฒนาผลิตภัณฑ์สินค้าเกษตรและอาหาร
- 9 = กลุ่มวิชาสัมมนา ปัญหาพิเศษ และสหกิจศึกษา

เลขตัวที่สาม หมายถึง ลำดับที่ของรายวิชา

1.2.2 การคิดหน่วยกิต

รายวิชาภาคทฤษฎี ที่ใช้เวลาบรรยายหรืออภิปรายปัญหาไม่น้อยกว่า 15 ชั่วโมงต่อภาคการศึกษาปกติ ให้มีค่าเท่ากับ 1 หน่วยกิต

รายวิชาภาคปฏิบัติ ที่ใช้เวลาฝึกหรือทดลองไม่น้อยกว่า 30 ชั่วโมงต่อภาคการศึกษาปกติ ให้มีค่าเท่ากับ 1 หน่วยกิต

การฝึกงานหรือการฝึกภาคสนาม ที่ใช้เวลาฝึกไม่น้อยกว่า 45 ชั่วโมงต่อภาคการศึกษาปกติ ให้มีค่าเท่ากับ 1 หน่วยกิต

การทำโครงการหรือกิจกรรมการเรียนรู้อื่นใดตามที่ได้รับมอบหมายที่ใช้เวลาทำโครงการหรือกิจกรรมนั้น ๆ ไม่น้อยกว่า 45 ชั่วโมงต่อภาคการศึกษาปกติ ให้มีค่าเท่ากับ 1 หน่วยกิต

ในแต่ละรายวิชากำหนดเกณฑ์ในการคำนวณหน่วยกิตจาก จำนวนชั่วโมงบรรยาย (บ) ชั่วโมงปฏิบัติ (ป) และชั่วโมงที่นักศึกษาต้องศึกษาด้วยตนเองนอกเวลาเรียน (น) ต่อ 1 สัปดาห์แล้วหารด้วย 3 ซึ่งมีวิธีคิด ดังนี้

$$\text{จำนวนหน่วยกิต} = \frac{\text{บ} + \text{ป} + \text{น}}{3}$$

การเขียนหน่วยกิตในรายวิชาต่าง ๆ ประกอบด้วยเลข 4 ตัวคือ เลขตัวแรกอยู่นอกวงเล็บ เป็นจำนวนหน่วยกิตของรายวิชานั้น เลขตัวที่สอง สาม และสี่ อยู่ในวงเล็บบอกโดย เลขตัวที่สองบอกจำนวนชั่วโมงบรรยายต่อสัปดาห์ เลขตัวที่สามบอกจำนวนชั่วโมงปฏิบัติต่อสัปดาห์ เลขตัวที่สี่บอกจำนวนชั่วโมงศึกษานอกเวลาต่อสัปดาห์

1.2.3 รายวิชา

	(1) หมวดวิชาศึกษาทั่วไป	ไม่น้อยกว่า 30 หน่วยกิต
	(1.1) วิชาบังคับ	จำนวน 24 หน่วยกิต
	(1.1.1) กลุ่มวิชาทักษะสังคมและทักษะชีวิต	
SU101	ศิลปะศิลปากร (Silpakorn Arts)	3(3-0-6)
SU102	ศิลปากรสร้างสรรค์ (Creative Silpakorn)	3(3-0-6)
	(1.1.2) กลุ่มวิชาภาษา	
SU201*	ภาษาอังกฤษในยุคดิจิทัล (English in the Digital Era)	3(2-2-5)
SU202*	ภาษาอังกฤษเพื่อการสื่อสารนานาชาติ (English for International Communication)	3(2-2-5)
SU203	ทักษะการสื่อสารอย่างสร้างสรรค์ (Creative Communication Skills)	3(3-0-6)

หมายเหตุ * หมายถึง รายวิชา SU201 ภาษาอังกฤษในยุคดิจิทัล นักศึกษามีผลการทดสอบภาษาอังกฤษแรกเข้า ตั้งแต่ B1 ขึ้นไป และ รายวิชา SU202 ภาษาอังกฤษเพื่อการสื่อสารนานาชาติ นักศึกษามีผลการทดสอบภาษาอังกฤษแรกเข้า ตั้งแต่ B2 ขึ้นไป หรือมีผลการทดสอบภาษาอังกฤษจากสถาบันทดสอบภาษาอื่นที่เทียบเท่าตามประกาศของมหาวิทยาลัย ได้รับยกเว้นไม่ต้องลงทะเบียนเรียนรายวิชาดังกล่าว นักศึกษาจะได้รับผลการศึกษาเป็น S (Satisfactory) และได้รับหน่วยกิตสะสมโดยไม่นำมาคำนวณค่าผลการเรียนเฉลี่ย

(1.1.3) กลุ่มวิชาความรับผิดชอบต่อสังคม

SU301	พลเมืองตื่นรู้ (Active Citizen)	3(3-0-6)
-------	------------------------------------	----------

(1.1.4) กลุ่มวิชาความเป็นผู้ประกอบการ

SU401	ความเป็นผู้ประกอบการที่ขับเคลื่อนด้วยนวัตกรรม (Innovative-Driven Entrepreneurship)	3(3-0-6)
SU402	นวัตกรรมและการออกแบบ (Innovation and Design)	3(3-0-6)

(1.2) รายวิชาเลือก ไม่น้อยกว่า 6 หน่วยกิต**(1.2.1) กลุ่มวิชาทักษะสังคมและทักษะชีวิต**

SU110	มนุษย์กับการสร้างสรรค์ (Man and Creativity)	3(3-0-6)
SU111	บ้าน (Home)	3(3-0-6)
SU112	ความสุข (Happiness)	3(3-0-6)
SU113	การตั้งคำถามและวิธีการ (Asking Questions and Methods)	3(3-0-6)
SU114	เทคโนโลยีเปลี่ยนโลก (Disruptive Technology)	3(3-0-6)
SU115	อาหารเพื่อสุขภาพ (Food for Health)	3(3-0-6)
SU116	ศิลปะสมัยใหม่และร่วมสมัยในประเทศไทย (Modern and Contemporary Art in Thailand)	3(3-0-6)
SU117	ศิลปะกับวัฒนธรรมทางการเห็น (Art and Visual Culture)	3(3-0-6)
SU118	สถาปัตยกรรมและศิลปะในเอเชียตะวันออกเฉียงใต้ (Architecture and Art in South East Asia)	3(3-0-6)
SU119	การอ่านวรรณกรรมเพื่อการพัฒนาคุณภาพชีวิต (Literary Reading for Life Quality Improvement)	3(3-0-6)

SU120	ไทยศึกษา (Thai Studies)	3(3-0-6)
SU121	วิถีพุทธในประเทศไทยและอาเซียน (Buddhist Ways of Life in Thailand and ASEAN)	3(3-0-6)
SU122	สมาธิเชิงประยุกต์ (Applied Meditation)	3(3-0-6)
SU123	วิถีชีวิตในสังคมพหุวัฒนธรรม (Ways of Life in Multicultural Society)	3(3-0-6)
SU124	เหตุการณ์โลกปัจจุบัน (Contemporary World Affairs)	3(3-0-6)
SU125	มนุษย์กับการคิด (Man and Thinking)	3(3-0-6)
SU126	ศิลปะและสื่อร่วมสมัยประยุกต์เพื่อชุมชน (Contemporary Applied Arts and Media for Community)	3(3-0-6)
SU127	กระบวนการเรียนรู้ระบบสัญลักษณ์ในศตวรรษที่ 21 (Learning Processes of Symbolism in the 21 st Century)	3(3-0-6)
SU128	การตีความศิลปะ (Interpretation of Arts)	3(3-0-6)
SU129	ทักษะการรู้เท่าทันสารสนเทศและสื่อ (Information and Media Literacy Skills)	3(3-0-6)
SU130	การพัฒนาการคิด (Thinking Development)	3(3-0-6)
SU131	การจัดการสารสนเทศเบื้องต้น (Introduction to Information Management)	3(3-0-6)
SU132	โลกและดาราศาสตร์ในสหัสวรรษที่ 3 (Earth and Astronomy in the Third Millennium)	3(3-0-6)
SU133	การจัดการสิ่งแวดล้อมในครัวเรือน (Household Environmental Management)	3(3-0-6)

SU134	<p>ความรู้รอบรู้ทางด้านคอมพิวเตอร์ เทคโนโลยีสารสนเทศ และการสื่อสาร</p> <p>(Computer, Information Technology and Communication Literacy)</p>	3(3-0-6)
SU135	<p>ศิลปะการดำรงชีวิต</p> <p>(Art of Living)</p>	3(3-0-6)
SU136	<p>เทคโนโลยีเครื่องมือเครื่องใช้ในชีวิตประจำวัน</p> <p>(Technology of Appliances in Daily Life)</p>	3(3-0-6)
SU137	<p>เทคโนโลยีการสื่อสารกับมนุษย์</p> <p>(Communication Technology and Human)</p>	3(3-0-6)
SU138	<p>ไฟฟ้ากับชีวิตประจำวัน</p> <p>(Electricity and Everyday Life)</p>	3(3-0-6)
SU139	<p>การพัฒนาภาวะผู้นำ</p> <p>(Leadership Development)</p>	3(3-0-6)
SU140	<p>เทคโนโลยีพลังงานทดแทน</p> <p>(Renewable Energy Technology)</p>	3(3-0-6)
SU141	<p>การแก้ปัญหาแบบสร้างสรรค์</p> <p>(Creative Problem Solving)</p>	3(3-0-6)
SU142	<p>ดนตรีอาเซียน</p> <p>(ASEAN Music)</p>	3(3-0-6)
SU143	<p>สุนทรียภาพแห่งการฟัง</p> <p>(Aesthetics of Listening)</p>	3(3-0-6)
SU144	<p>สมาธิในชีวิตประจำวัน</p> <p>(Meditation in Daily Life)</p>	3(3-0-6)
SU145	<p>สังคมและวัฒนธรรมไทย</p> <p>(Thai Society and Culture)</p>	3(3-0-6)
SU146	<p>โครงการพระราชดำริ</p> <p>(Royal Initiative Projects)</p>	3(3-0-6)
SU147	<p>ภาพและเสียงดิจิทัล</p> <p>(Digital Imaging and Sound)</p>	3(3-0-6)

SU148	พลวัตสังคมไทย (Dynamics of Thai Society)	3(3-0-6)
SU149	การดูแลสุขภาพ (Health Care)	3(3-0-6)
SU150	ภาพยนตร์วิจักษณ์ (Film Appreciation)	3(3-0-6)
SU151	ความเข้าใจในอารยธรรมโลกยุคโบราณ (Understanding Ancient World Civilization)	3(3-0-6)
SU152	ภูมิปัญญาไทยกับการสร้างสรรค์ (Thai Wisdom and Creativity)	3(3-0-6)
SU153	สุนทรียศาสตร์เบื้องต้น (Basic Aesthetics)	3(3-0-6)
SU154	การออกแบบและสร้างสรรค์ในศิลปะตะวันออก (Design and Creation in Oriental Arts)	3(3-0-6)
SU155	มองกรุงเทพผ่านศิลปะ (Understanding Bangkok through Its Art)	3(3-0-6)
SU156	ศิลปกรรมกับสังคมวัฒนธรรมไทย (Art in Thai Society and Culture)	3(3-0-6)
SU157	วัฒนธรรมในชีวิตประจำวัน (Culture in Everyday Life)	3(3-0-6)
SU158	การออกกำลังกายเพื่อคุณภาพชีวิต (Exercise for the Quality of Life)	3(3-0-6)
SU159	อาหารและเครื่องดื่ม (Food and Beverage)	3(3-0-6)
SU160	เพชรบุรีศึกษา (Phetchaburi Studies)	3(3-0-6)
SU161	เทคโนโลยีและนวัตกรรมการสื่อสาร (Technology and Media Innovation)	3(3-0-6)
SU162	ข่าวสารในชีวิตประจำวัน (News in Everyday Life)	3(3-0-6)

SU163	วัฒนธรรมดนตรีไทยพื้นเมือง (Thai Folk Music Culture)	3(3-0-6)
SU164	เปิดโลกในเกม (Insights into Games)	3(3-0-6)
SU165	การศึกษาเพื่อการพัฒนาที่ยั่งยืน (Education for Sustainable Development)	3(3-0-6)
SU166	ประเด็นและแนวโน้มทางการศึกษาและสังคม (Issues and Trends in Education and Society)	3(3-0-6)
SU167	การออกแบบชีวิต (Designing Your Life)	3(3-0-6)
SU168	วัฒนธรรมดนตรีโลก (Music in World Cultures)	3(3-0-6)
SU169	การแสดงประยุกต์ในสื่อใหม่ (Applied Performances in New Media)	3(2-2-5)
SU170	ศิลปะการแสดงในอาเซียน (Performing Arts in ASEAN)	3(3-0-6)
SU171	สุนัขของฉัน (My dog and I)	3(3-0-6)
(1.2.2) กลุ่มวิชาภาษา		
SU210	การใช้ภาษาไทยเพื่อการสื่อสารและการสืบค้น (Thai Usage for Communication and Retrieval)	3(3-0-6)
SU211	ความรู้เบื้องต้นเกี่ยวกับภาษาและภาษาในอาเซียน (Introduction to Language and Languages in ASEAN)	3(3-0-6)
SU212	ภาษาฝรั่งเศสเพื่อการสื่อสารด้านวัฒนธรรม (French for Cultural Communication)	3(3-0-6)
SU213	ภาษาไทยเพื่อการพัฒนาชีวิต (Thai Language for Life Development)	3(3-0-6)
SU214	ภาษาจีนเพื่ออาชีพ (Chinese for Careers)	3(3-0-6)
SU215	นิทานและการละเล่นพื้นบ้าน (Folktales and Folk Plays)	3(3-0-6)

SU216	การอ่านภาษาอังกฤษเพื่อการวิจารณ์ (English Reading for Criticism)	3(3-0-6)
SU217	การนำเสนอเชิงสร้างสรรค์ด้วยภาษาอังกฤษ (Creative Pitching and Presentation in English)	3(3-0-6)
SU218	ภาษาอังกฤษสำหรับวิทยาศาสตร์และเทคโนโลยี (English for Science and Technology)	3(3-0-6)
SU219	การสื่อสารเพื่อการพัฒนาบุคลิกภาพ (Communication for Personality Improvement)	3(3-0-6)
(1.2.3) กลุ่มวิชาความรับผิดชอบต่อสังคม		
SU310	การอนุรักษ์และการจัดการมรดกทางวัฒนธรรม (Cultural Heritage Conservation and Management)	3(3-0-6)
SU311	งานสร้างสรรค์และนวัตกรรมในศตวรรษที่ 21 (Creation and Innovation in the 21st Century)	3(3-0-6)
SU312	เพศสภาพและเพศวิถี (Gender and Sexuality)	3(3-0-6)
SU313	ธรรมชาติวิจิตร (Nature Appreciation)	3(3-0-6)
SU314	รักษนก (Bird Conservation)	3(3-0-6)
SU315	การอนุรักษ์สิ่งแวดล้อมธรรมชาติและศิลปกรรม (Natural Environmental and Art Work Conservation)	3(3-0-6)
SU316	โลกของจุลินทรีย์ (Microbial World)	3(3-0-6)
SU317	อินเทอร์เน็ตสีขาว (White Internet)	3(3-0-6)
SU318	สิ่งแวดล้อม มลพิษและพลังงาน (Environment, Pollution and Energy)	3(3-0-6)
SU319	วิทยาศาสตร์และเทคโนโลยีเพื่อการพัฒนาอย่างยั่งยืน (Science and Technology for Sustainable Development)	3(3-0-6)
SU320	โลกแห่งนวัตกรรม (World of Innovations)	3(3-0-6)

SU321	วัสดุและผลกระทบต่อสิ่งแวดล้อม (Materials and Environmental Impacts)	3(3-0-6)
SU322	การดูแลสัตว์เลี้ยง (Pet Care)	3(3-0-6)
SU323	จิตสาธารณะ (Public Mind)	3(3-0-6)
SU324	เทคโนโลยีสะอาดในอุตสาหกรรม (Clean Technology in Industries)	3(3-0-6)
SU325	ภูมิภาคโลก (World Regions)	3(3-0-6)
SU326	เขตทางทะเล และการจัดการทรัพยากรทางทะเลและชายฝั่ง (Maritime Zones and Marine and Coastal Resources Management)	3(3-0-6)
SU327	นวัตกรรมเพื่อพลังงานและสิ่งแวดล้อม (Innovation for Energy and Environment)	3(3-0-6)
SU328	มนุษย์กับพื้นที่ (Man and Places)	3(3-0-6)
SU329	การจัดการเมืองอัจฉริยะ (Smart City Management)	3(3-0-6)
SU330	การอนุรักษ์และการจัดการทรัพยากรทางน้ำ (Aquatic Resource Conservation and Management)	3(3-0-6)
SU331	การจัดการสิ่งแวดล้อมทางน้ำเบื้องต้น (Fundamental Aquatic Environment Management)	3(3-0-6)
(1.2.4) กลุ่มวิชาความเป็นผู้ประกอบการ		
SU410	การจัดการเอกสารและจดหมายเหตุ (Records and Archives Management)	3(3-0-6)
SU411	การเพาะเห็ดและการต่อยอดทางธุรกิจ (Mushroom Farming and Business Extension)	3(3-0-6)
SU412	เทคโนโลยี เทคนิค และอุตสาหกรรมอีสปอร์ต (E-Sport Technology, Techniques and Industry)	3(3-0-6)
SU413	มหัศจรรย์ผลิตภัณฑ์เทคโนโลยีชีวภาพ (Amazing Biotechnology Products)	3(3-0-6)

SU414	ภูมิปัญญาท้องถิ่นสู่กระบวนการผลิต (Indigenous Knowledge toward Production Process)	3(3-0-6)
SU415	การตลาดและการเงินพื้นฐานสำหรับผู้ประกอบการ (Basic Marketing and Finance for Entrepreneurs)	3(3-0-6)
SU416	ธุรกิจดิจิทัล (Digital Business)	3(3-0-6)
SU417	การท่องเที่ยวเชิงนิเวศในประเทศไทย (Eco-tourism in Thailand)	3(3-0-6)
SU418	การจัดการความเสี่ยงและการประกันภัยในชีวิตประจำวัน (Risk Management and Insurance in Everyday Life)	3(3-0-6)
SU419	ความเป็นพลเมืองดิจิทัล (Digital Citizenship)	3(3-0-6)
SU420	ธุรกิจสัตว์เลี้ยง (Companion Animal Business)	3(3-0-6)

(2) หมวดวิชาเฉพาะ ไม่น้อยกว่า 99 หน่วยกิต

(2.1) วิชาแกน 36 หน่วยกิต

714 101	คณิตศาสตร์เพื่อธุรกิจการเกษตร (Mathematics for Agribusiness)	3(3-0-6)
714 102	ชีววิทยาทางการเกษตร (Biology for Agriculture)	3(2-3-4)
714 103	ธุรกิจการเกษตรเบื้องต้น (Introduction to Agribusiness)	3(3-0-6)
714 104	เศรษฐศาสตร์เบื้องต้น (Introduction to Economics)	3(3-0-6)
714 105	การผลิตพืชเศรษฐกิจ (Commercial Crop Production)	2(1-2-3)
714 106	การผลิตปศุสัตว์เชิงธุรกิจ (Commercial Livestock Production)	2(1-2-3)
714 201	เศรษฐศาสตร์เกษตรเบื้องต้น (Introduction to Agricultural Economics)	3(3-0-6)

714 202	บัญชีและการเงินเพื่อธุรกิจการเกษตร (Accounting and Finance for Agribusiness)	3(3-0-6)
714 203	การบริหารทรัพยากรมนุษย์และองค์กรธุรกิจการเกษตร (Human Resource Management and Agribusiness Organizations)	3(3-0-6)
714 204	ระบบสารสนเทศทางธุรกิจการเกษตรเบื้องต้น (Introduction to Agribusiness Information Systems)	3(2-3-4)
714 205	การผลิตสัตว์น้ำเศรษฐกิจ (Commercial Aquaculture Production)	2(1-2-3)
714 206	สถิติประยุกต์ทางธุรกิจการเกษตร (Applied Statistics in Agribusiness)	3(2-3-4)
714 207	กฎหมายสำหรับธุรกิจการเกษตร (Laws for Agribusiness)	3(3-0-6)
	(2.2) วิชาบังคับ	54 หน่วยกิต
714 211	การตลาดสินค้าและผลิตภัณฑ์ทางการเกษตร (Agricultural Goods and Product Marketing)	3(3-0-6)
714 212	การจัดการโซ่อุปทานสำหรับธุรกิจการเกษตร (Supply Chain Management for Agribusiness)	3(3-0-6)
714 221	ภาษาอังกฤษเพื่อการสื่อสารและเจรจาทางธุรกิจ การเกษตร (English for Agribusiness Communication and Negotiation)	2(1-2-3)
714 281	วิทยาการหลังการเก็บเกี่ยวและการแปรรูปสินค้าเกษตร (Post-Harvest Technology and Agricultural Product Processing)	3(2-3-4)
714 311	การวิเคราะห์เชิงปริมาณทางธุรกิจการเกษตร (Quantitative Analysis in Agribusiness)	3(3-0-6)
714 312	การวิเคราะห์โครงการลงทุนทางธุรกิจการเกษตร (Investment Project Analysis in Agribusiness)	3(3-0-6)

714 321	การอ่านและเขียนภาษาอังกฤษทางธุรกิจการเกษตร (Reading and Writing English in Agribusiness)	2(1-2-3)
714 331	ผู้ประกอบการธุรกิจการเกษตรรุ่นใหม่ (Modern Agribusiness Entrepreneur)	3(3-0-6)
714 332	การจัดการธุรกิจฟาร์มอย่างยั่งยืน (Sustainable Farm Business Management)	3(3-0-6)
714 333	นวัตกรรมสร้างสรรค์เพื่อธุรกิจการเกษตร (Creative Innovation for Agribusiness)	3(3-0-6)
714 334	กลยุทธ์ทางธุรกิจการเกษตร (Agribusiness Strategies)	3(3-0-6)
714 391	ระเบียบวิธีวิจัยทางธุรกิจการเกษตร (Research Methodology in Agribusiness)	3(2-3-4)
714 392	สัมมนา (Seminar)	1(0-2-1)
714 411	ธุรกิจการเกษตรระหว่างประเทศ (International Agribusiness)	3(3-0-6)
714 412	นโยบายการเกษตร (Agricultural Policy)	3(3-0-6)
714 421	ภาษาอังกฤษเพื่อการนำเสนองานและการสมัครงาน (English for Presentation and Job Application)	2(1-2-3)
714 491	ปัญหาพิเศษ (Special Problem)	2(0-6-0)
714 492	การเตรียมความพร้อมสู่สถานประกอบการ (Readiness Preparation for Training in the Enterprises)	3(2-3-4)
714 493	สหกิจศึกษา (Co-operative Education)	6(0-18-0)

(2.3) วิชาเลือก เลือกจากรายวิชาต่อไปนี้ ไม่น้อยกว่า 9 หน่วยกิต**(2.3.1) กลุ่มวิชาบริหารและพัฒนาธุรกิจการเกษตร**

714 341	การวิจัยตลาดสินค้าเกษตรและอาหาร (Agricultural and Food Market Research)	3(3-0-6)
714 342	การเจรจาต่อรองทางธุรกิจการเกษตร (Agribusiness Negotiation)	3(3-0-6)
714 343	การจัดการความเสี่ยงทางการเกษตร (Risk Management in Agriculture)	3(3-0-6)
714 344	ธุรกิจการเกษตรชุมชน (Community Agribusiness)	3(3-0-6)
714 345	วัฒนธรรมกับการบริหารธุรกิจการเกษตรในอาเซียน (Culture and Agribusiness Administration in ASEAN)	3(3-0-6)
714 346	ธุรกิจท่องเที่ยวเชิงเกษตร (Agritourism Business)	3(3-0-6)
714 347	เศรษฐกิจพอเพียงและการเกษตรอย่างยั่งยืน (Sufficient Economy and Sustainable Agriculture)	3(3-0-6)
714 348	เรื่องคัดเฉพาะทางธุรกิจการเกษตร (Selected Topics in Agribusiness)	3(3-0-6)

(2.3.2) กลุ่มวิชาธุรกิจการผลิตปศุสัตว์

714 351	ธุรกิจการผลิตพืชอาหารสัตว์ (Forage Crops Production Business)	3(3-0-6)
714 352	ธุรกิจอาหารสัตว์และเวชภัณฑ์ปศุสัตว์ (Animal Feed and Animal Medical Supplies Business)	3(3-0-6)
714 353	เทคโนโลยีและอุตสาหกรรมการผลิตปศุสัตว์ (Livestock Production Technology and Industry)	3(3-0-6)
714 354	ธุรกิจอุตสาหกรรมสัตว์ปีกและสุกร (Poultry and Swine Industrial Business)	3(3-0-6)

714 355	อุตสาหกรรมและธุรกิจการผลิตโคนมและโคเนื้อ (Industry and Business of Dairy and Beef Cattle Production)	3(3-0-6)
(2.3.3) กลุ่มวิชาธุรกิจการผลิตสัตว์น้ำ		
714 361	ธุรกิจฟาร์มเพาะเลี้ยงปลาเศรษฐกิจ (Commercial Fish Farming Business)	3(3-0-6)
714 362	การเพาะเลี้ยงกุ้งเชิงธุรกิจ (Commercial Shrimp Culture)	3(2-3-4)
714 363	การเพาะเลี้ยงปลาสวยงามและพรรณไม้น้ำเชิงธุรกิจ (Commercial Ornamental Fishes and Aquatic Plants)	3(2-3-4)
714 364	โปรแกรมคอมพิวเตอร์ประยุกต์ทางภูมิศาสตร์สำหรับการเกษตร (Geographical Applications for Agriculture)	3(2-3-4)
714 365	การจัดการธุรกิจประมงชายฝั่ง (Business Management of Coastal Fisheries)	3(3-0-6)
(2.3.4) กลุ่มวิชาธุรกิจการผลิตพืช		
714 371	การจัดการวัสดุเหลือใช้และของเสียทางการเกษตร (Agricultural Residue and Waste Management)	3(3-0-6)
714 372	ธุรกิจพืชสวนเขตร้อน (Tropical Orchard Business)	3(3-0-6)
714 373	การจัดการพืชพลังงานอย่างยั่งยืน (Sustainable Management of Energy Crops)	3(3-0-6)
714 374	ธุรกิจปัจจัยการผลิตสินค้าเกษตร (Business in Production Factors of Agricultural Goods)	3(3-0-6)
714 375	การควบคุมศัตรูพืชและสัตว์ (Pest Control)	3(3-0-6)

(2.3.5) กลุ่มวิชาการพัฒนาผลิตภัณฑ์สินค้าเกษตรและอาหาร

714 381	บรรจุภัณฑ์สินค้าเกษตรและอาหารอย่างยั่งยืน (Sustainable Packaging for Agricultural and Food Product)	3(3-0-6)
714 382	ธุรกิจอุตสาหกรรมอาหาร (Food Industry Business)	3(3-0-6)

(3) หมวดวิชาเลือกเสรี**ไม่น้อยกว่า 6 หน่วยกิต**

นักศึกษาสามารถเลือกเรียนได้จากรายวิชาที่เปิดสอนในมหาวิทยาลัยศิลปากร หรือ รายวิชาของสถาบันอื่นที่ได้รับความเห็นชอบจากคณะกรรมการประจำคณะสัตวศาสตร์และเทคโนโลยีการเกษตรร่วมกับ กรรมการบริหารหลักสูตร ถ้านักศึกษาเลือกศึกษารายวิชาเลือก ในหมวดวิชาเฉพาะ จะต้องนำไปคิดค่าระดับเฉลี่ยใน หมวดวิชาเฉพาะที่ประกอบด้วยกลุ่มวิชาบังคับและวิชาเลือกด้วย เพื่อตรวจสอบเงื่อนไขการสำเร็จการศึกษา

ทั้งนี้ การนับหน่วยกิตในแต่ละหมวดวิชา ให้นับเป็นรายวิชา จะแยกนับหน่วยกิต รายวิชาใด รายวิชาหนึ่งไปไว้ทั้งสองหมวดวิชาไม่ได้

2. แสดงแผนการศึกษา

ปีที่ 1 ภาคการศึกษาที่ 1

รหัสวิชา	ชื่อรายวิชา	จำนวนหน่วยกิต (บ - ป - น)
SU101	ศิลปะศิลปากร	3(3-0-6)
SU201	ภาษาอังกฤษในยุคดิจิทัล	3(2-2-5)
SU301	พลเมืองตื่นรู้	3(3-0-6)
714 101	คณิตศาสตร์เพื่อธุรกิจการเกษตร	3(3-0-6)
714 102	ชีววิทยาทางการเกษตร	3(2-3-4)
714 103	ธุรกิจการเกษตรเบื้องต้น	3(3-0-6)
SUXXX	วิชาเลือก	3
รวมจำนวน		21

ปีที่ 1 ภาคการศึกษาที่ 2

รหัสวิชา	ชื่อรายวิชา	จำนวนหน่วยกิต (บ - ป - น)
SU102	ศิลปากรสร้างสรรค์	3(3-0-6)
SU202	ภาษาอังกฤษเพื่อการสื่อสารนานาชาติ	3(2-2-5)
SU203	ทักษะการสื่อสารอย่างสร้างสรรค์	3(3-0-6)
SU401	ความเป็นผู้ประกอบการที่ขับเคลื่อนด้วยนวัตกรรม	3(3-0-6)
714 104	เศรษฐศาสตร์เบื้องต้น	3(3-0-6)
714 105	การผลิตพืชเศรษฐกิจ	2(1-2-3)
714 106	การผลิตปศุสัตว์เชิงธุรกิจ	2(1-2-3)
รวมจำนวน		19

ปีที่ 2 ภาคการศึกษาที่ 1

รหัสวิชา	ชื่อรายวิชา	จำนวนหน่วยกิต (บ - ป - น)
SU402	นวัตกรรมและการออกแบบ	3(3-0-6)
714 201	เศรษฐศาสตร์เกษตรเบื้องต้น	3(3-0-6)
714 202	บัญชีและการเงินเพื่อธุรกิจการเกษตร	3(3-0-6)
714 203	การบริหารทรัพยากรมนุษย์และองค์กรธุรกิจการเกษตร	3(3-0-6)
714 204	ระบบสารสนเทศทางธุรกิจการเกษตรเบื้องต้น	3(2-3-4)
714 211	การตลาดสินค้าและผลิตภัณฑ์ทางการเกษตร	3(3-0-6)
SUXXX	วิชาเลือก	3
รวมจำนวน		21

ปีที่ 2 ภาคการศึกษาที่ 2

รหัสวิชา	ชื่อรายวิชา	จำนวนหน่วยกิต (บ - ป - น)
714 205	การผลิตสัตว์น้ำเศรษฐกิจ	2(1-2-3)
714 206	สถิติประยุกต์ทางธุรกิจการเกษตร	3(2-3-4)
714 207	กฎหมายสำหรับธุรกิจการเกษตร	3(3-0-6)
714 212	การจัดการโซ่อุปทานสำหรับธุรกิจการเกษตร	3(3-0-6)
714 221	ภาษาอังกฤษเพื่อการสื่อสารและเจรจาทางธุรกิจการเกษตร	2(1-2-3)
714 281	วิทยาการหลังการเก็บเกี่ยวและการแปรรูปสินค้าเกษตร	3(2-3-4)
xxx xxx	วิชาเลือกเสรี	3
รวมจำนวน		19

ปีที่ 3 ภาคการศึกษาที่ 1

รหัสวิชา	ชื่อรายวิชา	จำนวนหน่วยกิต (บ - ป - น)
714 311	การวิเคราะห์เชิงปริมาณทางธุรกิจการเกษตร	3(3-0-6)
714 331	ผู้ประกอบการธุรกิจการเกษตรรุ่นใหม่	3(3-0-6)
714 332	การจัดการธุรกิจฟาร์มอย่างยั่งยืน	3(3-0-6)
714 391	ระเบียบวิธีวิจัยทางธุรกิจการเกษตร	3(2-3-4)
714 xxx	วิชาเลือก	6
รวมจำนวน		18

ปีที่ 3 ภาคการศึกษาที่ 2

รหัสวิชา	ชื่อรายวิชา	จำนวนหน่วยกิต (บ - ป - น)
714 312	การวิเคราะห์โครงการลงทุนทางธุรกิจการเกษตร	3(3-0-6)
714 321	การอ่านและเขียนภาษาอังกฤษทางธุรกิจการเกษตร	2(1-2-3)
714 333	นวัตกรรมสร้างสรรค์เพื่อธุรกิจการเกษตร	3(3-0-6)
714 334	กลยุทธ์ทางธุรกิจการเกษตร	3(3-0-6)
714 392	สัมมนา	1(0-2-1)
714 xxx	วิชาเลือก	3
xxx xxx	วิชาเลือกเสรี	3
รวมจำนวน		18

ปีที่ 4 ภาคการศึกษาที่ 1

รหัสวิชา	ชื่อรายวิชา	จำนวนหน่วยกิต (บ - ป - น)
714 411	ธุรกิจการเกษตรระหว่างประเทศ	3(3-0-6)
714 412	นโยบายการเกษตร	3(3-0-6)
714 421	ภาษาอังกฤษเพื่อการนำเสนองานและการสมัครงาน	2(1-2-3)
714 491	ปัญหาพิเศษ	2(0-6-0)
714 492	การเตรียมความพร้อมสู่สถานประกอบการ	3(2-3-4)
รวมจำนวน		13

ปีที่ 4 ภาคการศึกษาที่ 2

รหัสวิชา	ชื่อรายวิชา	จำนวนหน่วยกิต (บ - ป - น)
714 493	สหกิจศึกษา	6(0-18-0)
รวมจำนวน		6

3. คำอธิบายรายวิชา

หมวดวิชาศึกษาทั่วไป

SU101	ศิลปะศิลปากร (Silpakorn Arts) ความซาบซึ้งในคุณค่าและความงามของธรรมชาติ งานสร้างสรรค์ทางศิลปะ ทัศนศิลป์ ศิลปะการแสดง ศิลปะหัตถกรรม ดนตรี งานออกแบบ และสถาปัตยกรรม ทั้งของไทยและต่างประเทศ และความเชื่อมโยงทางสุนทรียศาสตร์	3(3-0-6)
SU102	ศิลปากรสร้างสรรค์ (Creative Silpakorn) การบูรณาการการเรียนรู้ ผ่านการจัดการเรียนการสอนแบบโครงการด้วยกิจกรรมสร้างสรรค์ การพัฒนาทักษะการเป็นผู้นำและการเป็นผู้ตามที่ดี ทักษะการติดต่อสื่อสาร ทักษะการเรียนรู้และการทำงานอย่างสร้างสรรค์ ความรับผิดชอบต่อชุมชนและสังคมของนักศึกษา การปลูกฝังเอกลักษณ์และวัฒนธรรมของมหาวิทยาลัยศิลปากรให้กับนักศึกษา โครงการสร้างสรรค์ในประเด็นที่สนใจภายใต้การดูแลของอาจารย์ที่ปรึกษาเพื่อให้เกิดการรับรู้หรือการเปลี่ยนแปลง	3(3-0-6)
SU110	มนุษย์กับการสร้างสรรค์ (Man and Creativity) วิวัฒนาการของมนุษยชาติและบทบาทของมนุษย์ในการสร้างสรรค์ทั้งสิ่งที่เป็นนามธรรมและรูปธรรม ซึ่งเป็นรากฐานของความเจริญของสังคมมนุษย์ในด้านต่าง ๆ ที่สืบเนื่องจากโบราณสมัยมาถึงปัจจุบัน ปัจจัยที่เอื้อต่อการสร้างสรรค์ กระบวนการสร้างสรรค์ ลักษณะและผลผลิตของการสร้างสรรค์ ตลอดจนผลกระทบต่อมนุษยชาติในแต่ละยุคสมัย ทั้งนี้ โดยการวิเคราะห์ข้อมูลในปริทัศน์ประวัติศาสตร์ และจากมุมมองของศาสตร์ต่าง ๆ ที่เกี่ยวข้อง	3(3-0-6)
SU111	บ้าน (Home) แนวคิด ลักษณะทางเศรษฐกิจ การเมือง สังคมและวัฒนธรรมของคำว่าบ้าน ความเป็นพื้นที่ เทคโนโลยีและการออกแบบบ้าน เพศสภาพกับบ้าน บ้านในบริบทของการท่องเที่ยว โลกาภิวัตน์ ความเป็นชาติ คนไร้บ้าน การเนรเทศ และการนำเสนอความเป็นชาติ	3(3-0-6)

SU112	ความสุข (Happiness)	3(3-0-6)
	<p>ความหมาย วิทยาศาสตร์ และจิตวิทยาแห่งความสุข การจัดการความสุข นิสัยสร้างสุข กลยุทธ์ เพิ่มความสุขด้วยการคิดบวก การออกกำลังกาย อาหาร และการฝึกสติ</p>	
SU113	การตั้งคำถามและวิธีการ (Asking Questions and Methods)	3(3-0-6)
	<p>การตั้งคำถามรูปแบบต่าง ๆ ตามศาสตร์และสาขาวิชา การตั้งคำถามเพื่อสร้างและแสวงหา ความรู้ วิธีการตั้งคำถาม การตั้งคำถามโดยบูรณาการศาสตร์และศิลป์</p>	
SU114	เทคโนโลยีเปลี่ยนโลก (Disruptive Technology)	3(3-0-6)
	<p>ภาพรวมกระบวนการพลวัตของนวัตกรรมเทคโนโลยี ความสำคัญของเทคโนโลยีที่ขับเคลื่อน สร้างมูลค่าและการเติบโตทางเศรษฐกิจ วิทยาศาสตร์ข้อมูล ปัญญาประดิษฐ์ ระบบประมวลผลกลุ่ม เมฆ อินเทอร์เน็ตแห่งสรรพสิ่ง ธุรกิจเทคโนโลยีด้านการเงินและโครงข่ายบัญชีธุรกรรมออนไลน์ และ เทคโนโลยีอื่น ๆ ที่เกี่ยวข้อง</p>	
SU115	อาหารเพื่อสุขภาพ (Food for Health)	3(3-0-6)
	<p>ความรู้พื้นฐานเกี่ยวกับความต้องการอาหารของร่างกาย องค์ประกอบอาหาร สุขลักษณะของ อาหารกับสุขภาพ อาหารที่ไม่ได้สัดส่วนกับโรค อุปนิสัยการรับประทานอาหารกับสุขภาพ ปัญหา โภชนาการ โรคจากโภชนาการ จากการปนเปื้อนของสารพิษอาหารและบรรจุภัณฑ์ ความปลอดภัย ด้านอาหารและการคุ้มครองผู้บริโภค</p>	
SU116	ศิลปะสมัยใหม่และร่วมสมัยในประเทศไทย (Modern and Contemporary Art in Thailand)	3(3-0-6)
	<p>เนื้อหา รูปแบบ และความเคลื่อนไหวของศิลปะสมัยใหม่และร่วมสมัยในประเทศไทยการ เปลี่ยนแปลงจากศิลปะไทยประเพณี อิทธิพลจากศิลปะสมัยใหม่ของตะวันตก ผลงานและแนวความคิด ในการสร้างสรรค์ของศิลปินคนสำคัญ</p>	
SU117	ศิลปะกับวัฒนธรรมทางการเห็น (Art and Visual Culture)	3(3-0-6)
	<p>ผลผลิตทางวัฒนธรรมทางการเห็นในด้านศิลปะ การออกแบบ และสถาปัตยกรรมจากปัจจัย ของปรัชญา การเมือง สังคม เศรษฐกิจ วิทยาศาสตร์และเทคโนโลยีในสังคมโลก</p>	

- SU118 สถาปัตยกรรมและศิลปะในเอเชียตะวันออกเฉียงใต้ 3(3-0-6)
 (Architecture and Art in South East Asia)
 การตั้งถิ่นฐานที่สัมพันธ์กับภูมิศาสตร์และระบบนิเวศน์ พัฒนาการทางประวัติศาสตร์ คติ
 ความเชื่อ ศาสนา วัฒนธรรม สถาปัตยกรรมพื้นถิ่น พัฒนาการทางสถาปัตยกรรม ศิลปะและมรดกทาง
 สถาปัตยกรรมที่เกี่ยวข้อง และสถาปัตยกรรมร่วมสมัยที่เป็นเอกลักษณ์ของเอเชียตะวันออกเฉียงใต้
- SU119 การอ่านวรรณกรรมเพื่อการพัฒนาคุณภาพชีวิต 3(3-0-6)
 (Literary Reading for Life Quality Improvement)
 วิธีการอ่านและพิจารณาวรรณกรรม ประเภทของวรรณกรรม สารสำคัญในวรรณกรรม คุณค่า
 ของวรรณกรรม ประโยชน์ของวรรณกรรมในการพัฒนาคุณภาพชีวิต
- SU120 ไทยศึกษา 3(3-0-6)
 (Thai Studies)
 ลักษณะสำคัญของสังคมและวัฒนธรรมไทยในด้านประวัติศาสตร์ ศาสนาและความเชื่อ ประเพณี
 ดนตรี นาฏศิลป์ และวัฒนธรรมการแต่งกาย
 มีทัศนศึกษาออกสถานที่
- SU121 วิถีพุทธในประเทศไทยและอาเซียน 3(3-0-6)
 (Buddhist Ways of Life in Thailand and ASEAN)
 ความรู้พื้นฐานในการดำเนินชีวิตที่เกี่ยวข้องกับพุทธศาสนาในประเทศไทย และอาเซียน เริ่ม
 ตั้งแต่การเกิดจนกระทั่งวาระสุดท้ายของชีวิต
- SU122 สมာธิเชิงประยุกต์ 3(3-0-6)
 (Applied Meditation)
 การเรียนรู้ทฤษฎี และการฝึกสมาธิประยุกต์ ผ่านกิจกรรมส่งเสริมการพัฒนาตนเอง ด้าน
 คุณธรรม จริยธรรม และความคิดสร้างสรรค์
 มีการศึกษานอกสถานที่
- SU123 วิถีชีวิตในสังคมพหุวัฒนธรรม 3(3-0-6)
 (Ways of Life in Multicultural Society)
 ความเข้าใจ การซึมซับวัฒนธรรมประเพณีผ่านกิจกรรมที่เกี่ยวข้อง วิถีชีวิต อาชีพและการ
 ดำรงชีวิตของกลุ่มคนต่าง ๆ ที่อยู่ร่วมกันในสังคมพหุวัฒนธรรม เพื่อความเข้าใจซึ่งกันและกันและการ
 อยู่ร่วมกัน

- SU124 **เหตุการณ์โลกปัจจุบัน** 3(3-0-6)
(Contemporary World Affairs)
การวิเคราะห์รากฐานด้านประวัติศาสตร์ การเมือง เศรษฐกิจ สังคม และปรากฏการณ์ทาง
ธรรมชาติของเหตุการณ์สำคัญในปัจจุบัน เชื่อมโยงเหตุการณ์เหล่านั้นกับผลกระทบต่อสังคมโลก
- SU125 **มนุษย์กับการคิด** 3(3-0-6)
(Man and Thinking)
ความสำคัญของการคิด ความคิดแบบเป็นเหตุผล การคิดเชิงวิพากษ์ การคิดเชิงวิเคราะห์และ
สังเคราะห์ การคิดแบบวิทยาศาสตร์ การคิดเชิงระบบ การคิดเชิงมนทัศน์ การคิดแบบสร้างสรรค์ การ
คิดเชิงนวัตกรรม
- SU126 **ศิลปะและสื่อร่วมสมัยประยุกต์เพื่อชุมชน** 3(3-0-6)
(Contemporary Applied Arts and Media for Community)
การศึกษาพื้นที่ตัวอย่าง พัฒนาการ และกระบวนการต่าง ๆ ของศิลปะและสื่อร่วมสมัยประยุกต์
ทั้งโลกตะวันตก และตะวันออก ที่ใช้เพื่อการพัฒนาชุมชน สำหรับเป็นต้นแบบแก่ผู้เรียนในการ
สร้างสรรค์ผลงานและเครื่องมือแสวงหาความรู้ได้ด้วยตนเอง
- SU127 **กระบวนการเรียนรู้ระบบสัญลักษณ์ในศตวรรษที่ 21** 3(3-0-6)
(Learning Processes of Symbolism in the 21st Century)
ที่มา กระบวนการเรียนรู้ และการตีความ ระบบสัญลักษณ์ที่มีความแตกต่างกัน ในแต่
ละวัฒนธรรม ความเข้าใจระบบสัญลักษณ์ที่ปรากฏในศตวรรษที่ 21 ผ่านสื่อร่วมสมัยต่าง ๆ การ
เรียนรู้ตลอดชีวิตในสถานการณ์ที่เปลี่ยนไป
- SU128 **การตีความศิลปะ** 3(3-0-6)
(Interpretation of Arts)
ความหมาย ความคิด วิธีการ กระบวนการ การตีความทางศิลปะ ความตระหนักรู้ในความ
แตกต่างทางพหุวัฒนธรรม การวิเคราะห์ประเด็นปัญหาาร่วมสมัย สำนักทางจริยธรรม ความรับผิดชอบ
ต่อตนเองและสังคม

- SU129 **ทักษะการรู้เท่าทันสารสนเทศและสื่อ** 3(3-0-6)
(Information and Media Literacy Skills)
 ความสำคัญของการรู้สารสนเทศ ประเภทของสื่อสารสนเทศ เครื่องมือช่วยค้น และการคัดเลือกแหล่งสารสนเทศเพื่อการสร้างงานและการอ้างอิงข้อมูลรูปแบบต่าง ๆ วิเคราะห์กระบวนการผลิตสารสนเทศ เสรีภาพในการรับรู้ข่าวสาร และความสัมพันธ์ของสารสนเทศกับประเด็นทางการเมือง เศรษฐกิจ สังคมและวัฒนธรรมของสังคมไร้พรมแดน
- SU130 **การพัฒนาการคิด** 3(3-0-6)
(Thinking Development)
 ความหมาย ความสำคัญของการคิด การคิดกับการทำงานของสมอง การคิด ทักษะการคิด ทักษะการคิดที่สำคัญในศตวรรษ ที่ 21 แนวทางการพัฒนาการคิดเพื่อพัฒนาชีวิตและสังคม มีกิจกรรมนอกสถานที่
- SU131 **การจัดการสารสนเทศเบื้องต้น** 3(3-0-6)
(Introduction to Information Management)
 แนวคิดพื้นฐานเกี่ยวกับการจัดการสารสนเทศ การรวบรวมข้อมูล การจัดเตรียมข้อมูล การวิเคราะห์และการนำเสนอข้อมูล การจินตทัศน์ข้อมูล การทำรายงานและการนำเสนอ กรณีศึกษา
- SU132 **โลกและดาราศาสตร์ในสหัสวรรษที่ 3** 3(3-0-6)
(Earth and Astronomy in the Third Millennium)
 ปรากฏการณ์ทางธรรมชาติบนโลก บรรยากาศโลก การพยากรณ์ทางอุตุนิยมวิทยา การเปลี่ยนแปลงสภาพภูมิอากาศและผลกระทบ ปรากฏการณ์ทางดาราศาสตร์ การสังเกตการณ์ทางดาราศาสตร์ ระบบสุริยะและดาวฤกษ์ การประยุกต์ใช้ในชีวิตประจำวัน ปรากฏการณ์และเหตุการณ์ในสหัสวรรษที่ 3
- SU133 **การจัดการสิ่งแวดล้อมในครัวเรือน** 3(3-0-6)
(Household Environmental Management)
 การใช้แสงธรรมชาติเพื่อการอนุรักษ์พลังงานในครัวเรือน สวนอนุรักษ์น้ำ การอนุรักษ์น้ำใช้ภายในบ้าน การระบายอากาศแบบไม่ใช้พลังงาน การคัดแยกมูลฝอย การหมักมูลฝอย การจัดการมูลฝอยอันตรายในครัวเรือน

- SU134 **ความรู้ทางด้านคอมพิวเตอร์ เทคโนโลยีสารสนเทศและการสื่อสาร** 3(3-0-6)
(Computer, Information Technology and Communication Literacy)
 บทบาทและความสำคัญของคอมพิวเตอร์ เทคโนโลยีสารสนเทศและการสื่อสารในปัจจุบัน
 แนวโน้มในอนาคต ความรู้พื้นฐาน การประยุกต์อย่างสร้างสรรค์ การรักษา ความมั่นคง กฎหมาย
 และจริยธรรมที่เกี่ยวข้อง
- SU135 **ศิลปะการดำรงชีวิต** 3(3-0-6)
(Art of Living)
 การจัดระเบียบชีวิต การพัฒนาบุคลิกภาพและมารยาทสังคม บทบาทและความรับผิดชอบต่อ
 ครอบครัวและสังคม การคิดเชิงวิเคราะห์ การสื่อสารและการแสดงออก การสร้างความสุขให้กับ
 ชีวิต แรงบันดาลใจในการสร้างความสำเร็จในอาชีพ จริยธรรมใน การทำงานและการดำรงชีวิต
- SU136 **เทคโนโลยีเครื่องมือเครื่องใช้ในชีวิตประจำวัน** 3(3-0-6)
(Technology of Appliances in Daily Life)
 ความหมายและวิวัฒนาการของเทคโนโลยี ระบบ กลไก หน้าที่ และอุปกรณ์พื้นฐานของ
 เครื่องมือเครื่องใช้ในชีวิตประจำวัน
- SU137 **เทคโนโลยีการสื่อสารกับมนุษย์** 3(3-0-6)
(Communication Technology and Human)
 วิวัฒนาการของเทคโนโลยีการสื่อสาร เทคโนโลยีการสื่อสารในปัจจุบันและแนวโน้ม ในอนาคต
 อินเทอร์เน็ตแห่งสรรพสิ่งและการนำไปใช้งานในชีวิตประจำวัน ภัยคุกคามและความปลอดภัย
- SU138 **ไฟฟ้ากับชีวิตประจำวัน** 3(3-0-6)
(Electricity and Everyday Life)
 การผลิตพลังงานไฟฟ้าจากแหล่งพลังงานน้ำ แสงอาทิตย์ ลม น้ำมัน และแก๊สธรรมชาติ การส่ง
 จ่ายและจำหน่ายพลังงานไฟฟ้า การคำนวณค่าไฟ การเลือกใช้อุปกรณ์ไฟฟ้า การประเมินความปลอดภัย
 ของระบบไฟฟ้า การประหยัดไฟฟ้าในบ้านพักอาศัย อาคารสำนักงานและโรงงานอุตสาหกรรม การ
 ผลิตและการใช้พลังงานไฟฟ้าอย่างยั่งยืน

- SU139 **การพัฒนาภาวะผู้นำ** 3(3-0-6)
(Leadership Development)
 ทฤษฎีความต้องการของมนุษย์และภาวะผู้นำ ทักษะจำเป็นในการเป็นผู้นำ การพัฒนาภาวะผู้นำ ความแตกต่างของวัฒนธรรมสำหรับผู้นำ การสร้างทีม การสร้างแรงจูงใจ มนุษย์สัมพันธ์ การแก้ปัญหา การตัดสินใจ การบริหารความขัดแย้ง การสื่อสารและ การควบคุม และการจัดการความเครียด
- SU140 **เทคโนโลยีพลังงานทดแทน** 3(3-0-6)
(Renewable Energy Technology)
 ความหมายของพลังงานทดแทน การเปลี่ยนพลังงานทดแทนเป็นพลังงานความร้อนและไฟฟ้า พลังงานแสงอาทิตย์ พลังงานลม พลังงานน้ำ พลังงานจากชีวมวล กรณีศึกษาของแหล่งพลังงานทดแทน การเลือกใช้และการจัดการพลังงานทดแทน
- SU141 **การแก้ปัญหาแบบสร้างสรรค์** 3(3-0-6)
(Creative Problem Solving)
 ปัญหา ปัจจัยและสาเหตุของปัญหา การเข้าใจปัญหา รูปแบบของปัญหา ขั้นตอน การแก้ไข ปัญหา ขั้นตอนวิธี การคิดเพื่อการตัดสินใจ การแก้ไขปัญหาด้วยขั้นตอนวิธี การคิดเชิงวิฤตและแนวคิดความน่าเชื่อถือและความสัมพันธ์กัน แหล่งที่มาของข้อมูล การเข้าใจที่มาของข้อมูล หลักฐานข้อเท็จจริงความมีเหตุผลและความน่าเชื่อถือ
- SU142 **ดนตรีอาเซียน** 3(3-0-6)
(ASEAN Music)
 ดนตรีในประชาคมอาเซียน ประวัติศาสตร์และพัฒนาการดนตรีในพื้นที่วัฒนธรรมหลักของอาเซียน ทฤษฎีดนตรี เครื่องดนตรี วงดนตรี เพลงสำคัญ ศิลปินดนตรีอาเซียน ความสัมพันธ์ของดนตรีกับศิลปวัฒนธรรมแขนงต่าง ๆ สภาพปัจจุบันของดนตรีอาเซียน
- SU143 **สุนทรียภาพแห่งการฟัง** 3(3-0-6)
(Aesthetics of Listening)
 การฟังเพลงและการวิเคราะห์องค์ประกอบดนตรี การประยุกต์ใช้ศิลปะการฟังเพื่อ พัฒนาการเรียนรู้ทางด้านดนตรีและการวิจารณ์ดนตรี

- SU144 **สมาธิในชีวิตประจำวัน** 3(3-0-6)
(Meditation in Daily Life)
 การทำสมาธิในชีวิตประจำวัน หลักของการทำสมาธิ วิธีการทำสมาธิแบบต่าง ๆ ประโยชน์ของสมาธิในชีวิตประจำวัน การเรียนและการทำงาน สมานกับการจัดการความเครียด ความสำคัญของคุณธรรมในการฝึกสมาธิและการใช้ชีวิตประจำวัน
- SU145 **สังคมและวัฒนธรรมไทย** 3(3-0-6)
(Thai Society and Culture)
 ลักษณะพื้นฐานของโครงสร้างทางเศรษฐกิจ สังคมและการเมืองของสังคมไทย โดยพิจารณาจากพัฒนาการของสังคมและวัฒนธรรม กระบวนการเปลี่ยนแปลงและการปรับตัวของสังคมไทย รวมทั้งเงื่อนไขและปัญหาต่าง ๆ ที่มีผลต่อวิถีชีวิตของประชากรในสังคมปัจจุบัน พหุวัฒนธรรม แนวโน้มและทิศทางการเปลี่ยนแปลงในอนาคตของสังคมไทย
- SU146 **โครงการพระราชดำริ** 3(3-0-6)
(Royal Initiative Projects)
 ปรัชญา ความหมาย และความสำคัญของศาสตร์พระราชฯ ความเป็นมาของโครงการพระราชดำรินี้ในพระบาทสมเด็จพระปรมินทรมหาภูมิพลอดุลยเดช โครงการเกี่ยวกับดิน น้ำ ป่า อาชีพ และวิศวกรรม หลักปรัชญาของเศรษฐกิจพอเพียง ทฤษฎีใหม่ แนวทางการประยุกต์ใช้เพื่อการพัฒนาตนเอง ชุมชน สังคม และประเทศชาติ
 มีการศึกษานอกสถานที่
- SU147 **ภาพและเสียงดิจิทัล** 3(3-0-6)
(Digital Imaging and Sound)
 โครงสร้าง หลักการเบื้องต้น รูปแบบต่าง ๆ ของภาพและเสียงที่อยู่ในรูปของดิจิทัล วิธีการสร้าง ภาพและเสียงที่มีการผสมผสานกันอย่างเหมาะสมเกิดเป็นงานที่มีคุณค่า
- SU148 **พลวัตสังคมไทย** 3(3-0-6)
(Dynamics of Thai Society)
 พัฒนาการและการเปลี่ยนแปลงของสังคมไทย ภูมิหลังด้านประวัติศาสตร์ มรดก วัฒนธรรม ภูมิปัญญา และค่านิยมในด้านภาษา วรรณกรรม ศิลปะ ศาสนาความเชื่อ การเมืองการปกครอง เศรษฐกิจและสังคม รวมทั้งผลกระทบด้านอื่นๆ ที่มีผลต่อสังคมไทย

- SU154 การออกแบบและสร้างสรรค์ในศิลปะตะวันออก 3(3-0-6)
 (Design and Creation in Oriental Arts)
 กระบวนการและบริบทของการสร้างสรรค์ในศิลปะตะวันออก ในช่วงเวลาและพื้นที่ต่าง ๆ การผสมผสานของแนวคิดและวิธีการ อันก่อให้เกิดการพัฒนาด้านรูปแบบและลักษณะเฉพาะเพื่อเป็นแนวทางการสร้างสรรค์ และประยุกต์ใช้กับศาสตร์อื่น ๆ
- SU155 มองกรุงเทพผ่านศิลปะ 3(3-0-6)
 (Understanding Bangkok through Its Art)
 งานศิลปกรรมในกรุงเทพกับการพัฒนาการของเมืองตั้งแต่อดีตจนกระทั่งปัจจุบัน
- SU156 ศิลปกรรมกับสังคมวัฒนธรรมไทย 3(3-0-6)
 (Art in Thai Society and Culture)
 งานศิลปกรรมกับการพัฒนาการของสังคมและวัฒนธรรมไทยตั้งแต่อดีตจนกระทั่งปัจจุบัน
- SU157 วัฒนธรรมในชีวิตประจำวัน 3(3-0-6)
 (Culture in Everyday Life)
 ความหมาย ความสำคัญ ลักษณะและแนวคิดทางวัฒนธรรม รวมทั้งความหลากหลายทางวัฒนธรรมในชีวิตประจำวันท่ามกลางการเปลี่ยนแปลงของสังคมร่วมสมัย
- SU158 การออกกำลังกายเพื่อคุณภาพชีวิต 3(3-0-6)
 (Exercise for the Quality of Life)
 ความรู้เบื้องต้น ความหมาย ประเภท และรูปแบบของการออกกำลังกาย หลักการและทฤษฎีการออกกำลังกาย ความหมายและความสำคัญของคุณภาพชีวิต ความสำคัญของการออกกำลังกายกับคุณภาพชีวิต การเลือกรูปแบบการออกกำลังกายเพื่อพัฒนาคุณภาพชีวิต
- SU159 อาหารและเครื่องดื่ม 3(3-0-6)
 (Food and Beverage)
 วัฒนธรรม เอกลักษณ์ ของอาหารและเครื่องดื่มประจำชาติ วัตถุดิบ เครื่องปรุง อุปกรณ์สุนทรียภาพทางรสชาติ ความรู้เกี่ยวกับเมนูอาหาร เครื่องดื่มยอดนิยม มารยาทบนโต๊ะอาหารและบริโภคนิสัยของชาติต่าง ๆ ทั้งในภูมิภาคยุโรป อเมริกา และเอเชีย

- SU160** **เพชรบุรีศึกษา** **3(3-0-6)**
(Phetchaburi Studies)
 องค์ความรู้และข้อมูลสาระสำคัญของจังหวัดเพชรบุรี ประวัติศาสตร์ ภูมิประเทศ และสภาพอากาศ ศิลปวัฒนธรรม ประเพณีท้องถิ่น และเทศกาลพื้นถิ่นที่เป็นเอกลักษณ์ชาติพันธุ์และความเชื่อ โบราณสถานและพระราชวัง 3 รัชกาล สกุลช่างเมืองเพชร แหล่งผลิตวัตถุดิบอาหารและพืชเศรษฐกิจ สินค้าบ่งชี้ทางภูมิศาสตร์และวัฒนธรรม สำหรับอาหารเมืองเพชรและขนมหวาน ศักยภาพการท่องเที่ยวของจังหวัดและเมือง 3 ทะเล ความหลากหลายทางชีวภาพและป่าชายเลน แก่งกระจานมรดกโลกทางธรรมชาติ แม่น้ำเพชรบุรี โครงการพระราชดำริ ความร่วมสมัย และการจัดการเมือง
- SU161** **เทคโนโลยีและนวัตกรรมการสื่อสาร** **3(3-0-6)**
(Technology and Media Innovation)
 พัฒนาการเทคโนโลยีระบบสื่อสาร แพลตฟอร์มการสื่อสาร โครงสร้างความเป็นเจ้าของ การกำกับดูแล และผลกระทบที่เกิดขึ้นในสังคมดิจิทัล
- SU162** **ข่าวสารในชีวิตประจำวัน** **3(3-0-6)**
(News in Everyday Life)
 ข่าวสาร เหตุการณ์ปัจจุบัน ที่มีผลกระทบกับชีวิตประจำวันของผู้คน การคิดวิเคราะห์สถานการณ์ปัจจุบันสำคัญที่ส่งผลกระทบต่อการเมือง เศรษฐกิจ สังคม การแยกแยะ ดีความ เชื่อโยงข้อมูล และการนำเสนอผลการวิเคราะห์
- SU163** **วัฒนธรรมดนตรีไทยพื้นเมือง** **3(3-0-6)**
(Thai Folk Music Culture)
 ความหมาย องค์ประกอบและคุณค่าของดนตรีไทยพื้นเมือง การสร้างสรรค์ผลงานดนตรีไทยพื้นเมือง ผลงานของศิลปินพื้นเมืองของไทย ความหลากหลายของวัฒนธรรมดนตรีไทยพื้นเมือง ความสัมพันธ์ระหว่างดนตรีไทยพื้นเมืองกับศิลปะแขนงอื่น
- SU164** **เปิดโลกในเกม** **3(3-0-6)**
(Insights into Games)
 เกมประเภทต่าง ๆ องค์ประกอบของเกม ที่มาของเนื้อเรื่อง และการเล่าเรื่องในเกม ความสัมพันธ์ระหว่างการเล่าเรื่องในเกมกับระบบการเล่นเกม ความสัมพันธ์ระหว่างเกมกับศิลปะแขนงต่าง ๆ บทบาทและคุณค่าของเกมในสังคมร่วมสมัย

- SU165 การศึกษาเพื่อการพัฒนาที่ยั่งยืน 3(3-0-6)
 (Education for Sustainable Development)
 แนวคิด นโยบาย และกรณีศึกษาเกี่ยวกับการพัฒนาที่ยั่งยืน บทบาทของการศึกษากับการ
 พัฒนาด้านเศรษฐกิจ การพัฒนาด้านสังคม การพัฒนาด้านสิ่งแวดล้อมและชุมชน
- SU166 ประเด็นและแนวโน้มทางการศึกษาและสังคม 3(3-0-6)
 (Issues and Trends in Education and Society)
 ประเด็นที่เกี่ยวข้องกับการศึกษาและสังคม ทั้งระดับจุลภาคและระดับมหภาค รวมทั้งแนวโน้ม
 ของการพัฒนาการศึกษาและสังคมในอนาคต
- SU167 การออกแบบชีวิต 3(3-0-6)
 (Designing Your Life)
 ปรัชญาและความหมายของชีวิต ทักษะการใช้ชีวิตให้มีความสุข เป้าหมายและการวางแผน
 ชีวิต การจัดการเวลา การจัดการความสัมพันธ์ การเข้าสังคม การทำงานร่วมกับผู้อื่น การวางแผนการเงิน รวมถึงการ
 จัดการความสัมพันธ์ครอบครัว บทบาทของครอบครัว ความปลอดภัยในชีวิต เสวนาชีวิต พลังความคิดบวก
- SU168 วัฒนธรรมดนตรีโลก 3(3-0-6)
 (Music in World Cultures)
 วัฒนธรรมดนตรีตะวันตกในยุคกลาง ยุคเรอเนซองส์ ยุคบาโรค ยุคคลาสสิก
 ยุคโรแมนติก ยุคอิมเพรสชันนิสม์ ยุคศตวรรษที่ 20 ดนตรีตะวันออก ดนตรีอิหร่าน ดนตรีอินเดีย ดนตรีจีน ดนตรีเกาหลี
 ดนตรีญี่ปุ่น ดนตรีอินโดนีเซีย ประวัติศาสตร์ดนตรี เครื่องดนตรีวงดนตรี การแพร่กระจาย การหยิบยืมและการสังสรรค์
 วัฒนธรรมทางดนตรี
- SU169 การแสดงประยุกต์ในสื่อใหม่ 3(2-2-5)
 (Applied Performances in New Media)
 ความหมาย รูปแบบและเทคนิคในการแสดงประยุกต์ เพื่อใช้ในสื่อสังคมและสื่อดิจิทัล การ
 ประมวลความรู้เพื่อสร้างสรรค์การแสดง

- SU170 ศิลปะการแสดงในอาเซียน 3(3-0-6)
 (Performing Arts in ASEAN)
 รูปแบบ เนื้อหา เอกลักษณ์ และบริบทของการก่อเกิดศิลปะการแสดงในประชาคมอาเซียน
 จุบรวมในเชิงอัตลักษณ์ที่สะท้อนผ่านศิลปะการละคร
- SU171 สุนัขของฉัน 3(3-0-6)
 (My dog and I)
 พันธุ์สุนัข การเปลี่ยนแปลงของสุนัขในแต่ละช่วงวัย โรคที่พบบ่อยในสุนัข การดูแลสุขภาพ
 สุนัขแต่ละช่วงวัย โภชนาการ การจัดการสภาพแวดล้อมสำหรับสุนัข การออกกำลังกายสำหรับสุนัขแต่ละสายพันธุ์ ความ
 เข้าใจในการทำารุณยฆาตในสุนัข
- SU201 ภาษาอังกฤษในยุคดิจิทัล 3(2-2-5)
 (English in the Digital Era)
 เงื่อนไข : นักศึกษาที่มีผลการทดสอบภาษาอังกฤษแรกเข้า ตั้งแต่ระดับ B1 ขึ้นไป หรือมีผลการ
 ทดสอบภาษาอังกฤษจากสถาบันทดสอบภาษาอื่นที่เทียบเท่า ตั้งแต่ระดับ B1 ขึ้นไป ตาม
 ประกาศของมหาวิทยาลัย ได้รับการยกเว้นไม่ต้องลงทะเบียนเรียนรายวิชา SU201
 การพัฒนาทักษะการฟัง การพูด การอ่าน และการเขียนภาษาอังกฤษเพื่อการสื่อสารใน
 ชีวิตประจำวัน การใช้ภาษาอังกฤษเป็นเครื่องมือในการเรียนรู้ด้วยตนเองในยุคดิจิทัล
- SU202 ภาษาอังกฤษเพื่อการสื่อสารนานาชาติ 3(2-2-5)
 (English for International Communication)
 วิชาบังคับก่อน : SU201 ภาษาอังกฤษในยุคดิจิทัล
 เงื่อนไข : นักศึกษาที่มีผลการทดสอบภาษาอังกฤษแรกเข้า ตั้งแต่ระดับ B2 ขึ้นไป หรือมีผลการ
 ทดสอบภาษาอังกฤษจากสถาบันทดสอบภาษาอื่นที่เทียบเท่าตั้งแต่ระดับ B2 ขึ้นไป ตาม
 ประกาศของมหาวิทยาลัย ได้รับการยกเว้นไม่ต้องลงทะเบียนเรียนรายวิชา SU202
 การพัฒนาทักษะภาษาอังกฤษ การเพิ่มพูนความรู้ภาษาอังกฤษ การใช้ภาษาอังกฤษตาม
 วัตถุประสงค์ การใช้ภาษาอังกฤษเป็นเครื่องมือสื่อสารในบริบทนานาชาติและวัฒนธรรมภาษาอัน
 หลากหลาย

- SU203 **ทักษะการสื่อสารอย่างสร้างสรรค์** 3(3-0-6)
(Creative Communication Skills)
 หลักการสื่อสาร การสื่อสารด้วยวจนภาษาและอวจนภาษา ทักษะการสื่อสารอย่างสร้างสรรค์ และมีประสิทธิภาพในแวดวงที่หลากหลาย การสื่อสารข้ามวัฒนธรรม การสื่อสารผ่านสื่อสังคมออนไลน์ การรู้เท่าทันดิจิทัล
- SU210 **การใช้ภาษาไทยเพื่อการสื่อสารและการสืบค้น** 3(3-0-6)
(Thai Usage for Communication and Retrieval)
 ทักษะการใช้ภาษาไทยเพื่อการสื่อสาร แหล่งข้อมูลสำหรับการศึกษาค้นคว้า วิธีการสืบค้นข้อมูลจากสื่อออนไลน์และฐานข้อมูลประเภทต่าง ๆ วิธีการประเมินความน่าเชื่อถือของแหล่งข้อมูล
- SU211 **ความรู้เบื้องต้นเกี่ยวกับภาษาและภาษาในอาเซียน** 3(3-0-6)
(Introduction to Language and Languages in ASEAN)
 ลักษณะทั่วไปของภาษา การกำเนิดภาษา ความแตกต่างระหว่างภาษามนุษย์กับภาษาสัตว์ ภาษากับตัวอักษร โครงสร้างของภาษา การใช้ภาษาตามบริบทสังคม การเปลี่ยนแปลงของภาษา ความสัมพันธ์ระหว่างภาษากับสังคม วัฒนธรรม และอุดมการณ์ รวมทั้งการรับภาษา การเรียนรู้ภาษา การสอนภาษา และลักษณะทั่วไปของภาษา และวัฒนธรรมของประเทศต่าง ๆ ในอาเซียน
- SU212 **ภาษาฝรั่งเศสเพื่อการสื่อสารด้านวัฒนธรรม** 3(3-0-6)
(French for Cultural Communication)
 ทักษะการสื่อสารภาษาฝรั่งเศสเบื้องต้นด้านศิลปวัฒนธรรม การฝึกฝนการใช้ศัพท์ สำนวน และโครงสร้างประโยคที่เหมาะสมและถูกต้อง
- SU213 **ภาษาไทยเพื่อการพัฒนาชีวิต** 3(3-0-6)
(Thai Language for Life Development)
 การเรียนรู้ภาษาไทย การอ่านวิเคราะห์สาร การฟังจับใจความ การนำเสนอความคิด การพัฒนาทักษะการดำรงชีวิตอย่างยั่งยืนในสังคมแห่งข้อมูลข่าวสาร
- SU214 **ภาษาจีนเพื่ออาชีพ** 3(3-0-6)
(Chinese for Careers)
 หลักการเขียนตัวอักษรจีนในระดับพื้นฐาน การฝึกการฟัง การพูด การอ่าน และ การเขียน จากคำศัพท์ที่เกี่ยวข้องกับอาชีพ ศึกษาอักษรจีนอย่างน้อย 300 ตัว โครงสร้างและรูปประโยคง่าย ๆ

- SU215 นิทานและการละเล่นพื้นบ้าน 3(3-0-6)
 (Folktales and Folk Plays)
 ประเภท ลักษณะและวิธีการศึกษานิทานพื้นบ้าน การละเล่นและการแสดงพื้นบ้าน ปริศนา คำทาย สุภาษิตคำพังเพย และความเชื่อท้องถิ่น วิเคราะห์ความสัมพันธ์ระหว่างนิทานและการละเล่น กับสังคมและวัฒนธรรม
- SU216 การอ่านภาษาอังกฤษเพื่อการวิจารณ์ 3(3-0-6)
 (English Reading for Criticism)
 การพัฒนาทักษะการอ่านและตีความ การอภิปรายถึงความหมายและคุณค่าของตัวบท บทเชิงคดีทั้งที่แต่งเป็นภาษาอังกฤษและที่ได้รับการแปลเป็นภาษาอังกฤษ และการวิจารณ์เบื้องต้น
- SU217 การนำเสนอเชิงสร้างสรรค์ด้วยภาษาอังกฤษ 3(3-0-6)
 (Creative Pitching and Presentation in English)
 การพัฒนาทักษะการพูดภาษาอังกฤษด้วยกระบวนการคิดวิเคราะห์เพื่อการนำเสนอเชิงสร้างสรรค์ ทักษะการพูดและเทคนิคการนำเสนอผ่านวจนภาษาและอวัจนภาษา ทักษะการนำเสนอผลงานด้วยภาษาอังกฤษเชิงสร้างสรรค์ในที่ชุมชน การฝึกใช้ภาษาอังกฤษเป็นเครื่องมือสื่อสารและการนำเสนอในบริบททางวิชาชีพ อันหลากหลาย
- SU218 ภาษาอังกฤษสำหรับวิทยาศาสตร์และเทคโนโลยี 3(3-0-6)
 (English for Science and Technology)
 การพัฒนาทักษะภาษาอังกฤษที่จำเป็นในสาขาวิทยาศาสตร์และเทคโนโลยี การทำความเข้าใจประเด็นปัจจุบันทางวิทยาศาสตร์และเทคโนโลยี การเพิ่มพูนศัพท์เทคนิค การเสริมสร้างทักษะการนำเสนอและทักษะการเขียนในบริบททางวิทยาศาสตร์และเทคโนโลยี
- SU219 การสื่อสารเพื่อการพัฒนาบุคลิกภาพ 3(3-0-6)
 (Communication for Personality Improvement)
 หลักการสื่อสารด้วยวัจนภาษาและอวัจนภาษา แนวคิดสำคัญเกี่ยวกับบุคลิกภาพความสัมพันธ์ระหว่าง การสื่อสารกับบุคลิกภาพ การพัฒนาบุคลิกภาพผ่านทักษะการสื่อสาร

- SU301 **พลเมืองตื่นรู้** 3(3-0-6)
(Active Citizen)
 ความเป็นพลเมือง การรู้เท่าทันการเปลี่ยนแปลงของสังคมไทย สังคมโลก และสังคมออนไลน์
 ความรับผิดชอบต่อสังคม การต่อต้านการทุจริต การมีส่วนร่วมกับชุมชน และจิตสาธารณะ
- SU310 **การอนุรักษ์และการจัดการมรดกทางวัฒนธรรม** 3(3-0-6)
(Cultural Heritage Conservation and Management)
 ความหมาย แนวคิดและทฤษฎีเกี่ยวกับการอนุรักษ์ และการจัดการวัฒนธรรม ความหลากหลายทางวัฒนธรรม มรดกทางวัฒนธรรมจับต้องได้และจับต้องไม่ได้ มรดกทางสถาปัตยกรรม สถาปัตยกรรมพื้นถิ่นและชุมชน แหล่งโบราณคดีและพื้นที่ประวัติศาสตร์ พิพิธภัณฑสถานและหอศิลป์ แนวทางการจัดการมรดกทางวัฒนธรรมในบริบทร่วมสมัย การท่องเที่ยววัฒนธรรมและการสื่อความหมาย
- SU311 **งานสร้างสรรค์และนวัตกรรมในศตวรรษที่ 21** 3(3-0-6)
(Creation and Innovation in the 21st Century)
 ประวัติ ที่มา กระบวนการ ผลสัมฤทธิ์และแนวโน้มของงานสร้างสรรค์และนวัตกรรมในศตวรรษที่ 21 การสร้างชิ้นงานสร้างสรรค์ที่มีความรับผิดชอบต่อสังคม นำไปสู่การเป็นพลเมืองตื่นรู้
- SU312 **เพศสภาพและเพศวิถี** 3(3-0-6)
(Gender and Sexuality)
 แนวคิดเรื่องเพศ เพศสภาพ เพศวิถี บริบททางการเมือง สังคม และวัฒนธรรมที่นิยามประกอบสร้างและกำหนดบทบาทของความเป็นผู้หญิง ความเป็นผู้ชาย และเพศทางเลือก แนวคิดเรื่องสิทธิในร่างกายและขบวนการเคลื่อนไหวทางสังคมเพื่อเรียกร้องสิทธิ และสถานการณ์เพศสภาพ เพศวิถีในปัจจุบัน
- SU313 **ธรรมชาติวิจิตร** 3(3-0-6)
(Nature Appreciation)
 ความหลากหลายทางชีวภาพ ความสำคัญและบทบาทของสิ่งมีชีวิต คุณค่าและความงามของธรรมชาติ การสร้างจิตสำนึกในการอนุรักษ์และความรับผิดชอบต่อสังคม

- SU314 **รักษนก** 3(3-0-6)
(Bird Conservation)
การดูนก การจำแนกชนิด ถิ่นที่อยู่อาศัย พฤติกรรมการร้อง การหาอาหารและ การ
สืบพันธุ์ พฤติกรรมการสร้างรัง การอพยพ การอนุรักษ์
- SU315 **การอนุรักษ์สิ่งแวดล้อมธรรมชาติและศิลปกรรม** 3(3-0-6)
(Natural Environmental and Art Work Conservation)
ความรู้พื้นฐานด้านสิ่งแวดล้อมและทรัพยากรธรรมชาติ ปัญหาด้านสิ่งแวดล้อม ผลกระทบ
ของภัยคุกคามทางกายภาพ เคมี และชีวภาพต่อศิลปกรรม บริการของระบบนิเวศและการท่องเที่ยว
เชิงนิเวศ หลักการพื้นฐานในการอนุรักษ์สิ่งแวดล้อมทางธรรมชาติและศิลปกรรม การประยุกต์ความรู้
ด้านวิทยาศาสตร์ในการอนุรักษ์สิ่งแวดล้อมธรรมชาติ ศิลปกรรม และมรดกโลก
- SU316 **โลกของจุลินทรีย์** 3(3-0-6)
(Microbial World)
ประโยชน์และความสำคัญของจุลินทรีย์ต่อวงการอาหาร อุตสาหกรรมการเกษตรและ
การแพทย์ต่อมนุษย์ในชีวิตประจำวัน การใช้จุลินทรีย์โดยคำนึงถึงความปลอดภัยของผู้บริโภคและ
สิ่งแวดล้อม
- SU317 **อินเทอร์เน็ตสีขาว** 3(3-0-6)
(White Internet)
บริการต่าง ๆ ผ่านเครือข่ายอินเทอร์เน็ตและการทำธุรกรรมอิเล็กทรอนิกส์ ภัยคุกคาม แบบต่าง
ๆ จากการใช้งานอินเทอร์เน็ตและการใช้งานเครือข่ายสังคม การป้องกันภัยคุกคาม ประเด็นความเป็น
ส่วนตัวของบริการอินเทอร์เน็ต ผลกระทบจากภัยคุกคาม กฎหมายเกี่ยวกับเทคโนโลยีสารสนเทศและ
การสื่อสาร ข้อควรและไม่ควรปฏิบัติเมื่อใช้งานเครือข่าย เครื่องมือที่สามารถใช้งานเพื่อเพิ่มระดับความ
ปลอดภัย
- SU318 **สิ่งแวดล้อม มลพิษและพลังงาน** 3(3-0-6)
(Environment, Pollution and Energy)
ระบบนิเวศ มลพิษทางน้ำ มลพิษทางอากาศ มลพิษทางดิน มลฝอย พลังงานและผลกระทบต่อ
ต่อภาวะภูมิอากาศของโลก

- SU319 **วิทยาศาสตร์และเทคโนโลยีเพื่อการพัฒนาอย่างยั่งยืน** 3(3-0-6)
(Science and Technology for Sustainable Development)
วิทยาศาสตร์และเทคโนโลยีต่อการพัฒนาประเทศอย่างสร้างสรรค์และยั่งยืนในด้านสังคม เศรษฐกิจ การศึกษา สาธารณสุขและสิ่งแวดล้อม การเรียนรู้วิทยาศาสตร์และเทคโนโลยีจากแหล่งเรียนรู้ในชุมชน การสื่อสารต่อสาธารณะและการสร้างสื่อประเภทต่าง ๆ เพื่อแสดงผลกระทบของ วิทยาศาสตร์และเทคโนโลยีที่มีต่อชุมชน
- SU320 **โลกแห่งนวัตกรรม** 3(3-0-6)
(World of Innovations)
ปรัชญา แนวคิด และการสร้างสรรค์นวัตกรรมต่าง ๆ ในปัจจุบันและอนาคต การพัฒนา การประยุกต์ใช้และการจัดการ บทบาทและผลกระทบจากการพัฒนาเทคโนโลยีและนวัตกรรม ต่อชีวิต เศรษฐกิจและสังคม
- SU321 **วัสดุและผลกระทบต่อสิ่งแวดล้อม** 3(3-0-6)
(Materials and Environmental Impacts)
การแบ่งประเภทวัสดุทั่วไป สมบัติพื้นฐานของวัสดุ วัสดุในผลิตภัณฑ์ที่พบในชีวิตประจำวัน การจัดการขยะจากวัสดุ การนำวัสดุกลับมาใช้ใหม่ด้วยวิธีต่าง ๆ
- SU322 **การดูแลสัตว์เลี้ยง** 3(3-0-6)
(Pet Care)
เรื่องทั่วไปเกี่ยวกับการดูแลสัตว์เลี้ยงเป็นเพื่อนสำหรับผู้รักสัตว์ การดูแลที่มีประสิทธิภาพและเป็นเจ้าของสัตว์เลี้ยงที่รับผิดชอบต่อสัตว์และสังคม โรคที่เกิดจากสัตว์เลี้ยงติดต่อกับคน และการป้องกันโรค แผนการขยายพันธุ์สัตว์เลี้ยง การเป็นผู้ประกอบการขายและประกอบธุรกิจที่เกี่ยวข้องกับสัตว์เลี้ยง
- SU323 **จิตสาธารณะ** 3(3-0-6)
(Public Mind)
ความเป็นมาเกี่ยวกับจิตสาธารณะ ความหมายของจิตสาธารณะ ความสำคัญของการมี จิตสาธารณะ องค์ประกอบของการมีจิตสาธารณะของบุคคล รูปแบบของจิตสาธารณะ แนวคิดและทฤษฎี ที่เกี่ยวข้องกับจิตสาธารณะ ปัจจัยที่ก่อให้เกิดการมีจิตสาธารณะ และคุณลักษณะที่เกี่ยวข้องกับจิตสาธารณะ การเขียนโครงการเกี่ยวกับจิตสาธารณะ

- SU324** **เทคโนโลยีสะอาดในอุตสาหกรรม** **3(3-0-6)**
(Clean Technology in Industries)
 ผลกระทบของอุตสาหกรรมที่มีต่อมลภาวะ มลภาวะที่มีผลต่อสังคมและสิ่งแวดล้อม กระบวนการสะอาดในอุตสาหกรรมอาหาร อุตสาหกรรมเกษตร อุตสาหกรรมสิ่งทอและฟอกย้อม อุตสาหกรรมเซรามิกส์ อุตสาหกรรมเหล็ก และอุตสาหกรรมพลาสติก การออกแบบอุตสาหกรรมที่รักษาสีสิ่งแวดล้อม
- SU325** **ภูมิภาคโลก** **3(3-0-6)**
(World Regions)
 แนวคิดที่ว่าด้วยภูมิภาคตามแนวทางภูมิทัศน์ สภาพทางพื้นที่ที่มีผลต่อกิจกรรมทางเศรษฐกิจ สังคมและวัฒนธรรมของประชากรในแต่ละภูมิภาคของโลก ตระหนักความแตกต่างหลากหลายทางกายภาพและวัฒนธรรมของโลก
- SU326** **เขตทางทะเล และการจัดการทรัพยากรทางทะเลและชายฝั่ง** **3(3-0-6)**
(Maritime Zones and Marine and Coastal Resources Management)
 เขตทางทะเลและชายฝั่ง ธรณีวิทยาและธรณีสิ่งแวดล้อมวิทยาของทะเลไทย การทับถมและตกตะกอนในทะเลและชายฝั่ง ภูมิลักษณะชายฝั่งทะเลไทย ทรัพยากรมีชีวิตในทะเลและชายฝั่ง ทรัพยากรไม่มีชีวิตในทะเลและชายฝั่ง การตั้งถิ่นฐานของประชาชนชายฝั่งทะเล ระบบสาธารณสุขชุมชนชายฝั่ง ความมั่นคงและมั่นคงยั่งยืน และผลประโยชน์ทางเศรษฐกิจของทะเลไทย การจัดการชายฝั่งทะเลไทย
- SU327** **นวัตกรรมเพื่อพลังงานและสิ่งแวดล้อม** **3(3-0-6)**
(Innovation for Energy and Environment)
 ความสำคัญของพลังงานและสิ่งแวดล้อม ผลกระทบจากการใช้พลังงานต่อสิ่งแวดล้อมภาวะโลกร้อน การประหยัดพลังงาน ตัวอย่างนวัตกรรมพลังงานทางเลือก มาตรฐานคุณภาพสิ่งแวดล้อม
- SU328** **มนุษย์กับพื้นที่** **3(3-0-6)**
(Man and Places)
 ปัจจัยเชิงพื้นที่ที่มีอิทธิพลต่อวิถีชีวิต การเปลี่ยนแปลงและผลกระทบด้านภูมิภาค อุทกภาค บรรยากาศ และเทคโนโลยีที่เกี่ยวข้องกับพื้นที่ในชีวิตประจำวัน

- SU329 **การจัดการเมืองอัจฉริยะ** 3(3-0-6)
(Smart City Management)
 แนวคิดเมืองอัจฉริยะ การสัญจรอัจฉริยะ เศรษฐกิจอัจฉริยะ สิ่งแวดล้อมอัจฉริยะ สุขภาพ
 อัจฉริยะ การอาศัยอัจฉริยะ รัฐบาลอัจฉริยะ โครงสร้างพื้นฐานสำหรับเมืองอัจฉริยะ การพัฒนาเทคโนโลยีสำหรับเมือง
 อัจฉริยะ
- SU330 **การอนุรักษ์และการจัดการทรัพยากรทางน้ำ** 3(3-0-6)
(Aquatic Resource Conservation and Management)
 ความเชื่อมโยงโทรรมของทรัพยากรทางน้ำและสภาพแวดล้อม สถานการณ์ทรัพยากรทางน้ำ
 มลพิษทางทะเลและชายฝั่ง สัตว์น้ำที่เสี่ยงต่อการสูญพันธุ์ การอนุรักษ์และการจัดการแหล่งน้ำจืดและทรัพยากรชายฝั่ง
 การประเมินผลกระทบสิ่งแวดล้อม หน่วยงานและองค์กรเพื่อการอนุรักษ์ทรัพยากรและสิ่งแวดล้อม กฎหมายและ
 ระเบียบที่เกี่ยวข้องกับการอนุรักษ์ทรัพยากรทางน้ำ
- SU331 **การจัดการสิ่งแวดล้อมทางน้ำเบื้องต้น** 3(3-0-6)
(Fundamental Aquatic Environment Management)
 ผลกระทบจากกิจกรรมของมนุษย์ต่อโครงสร้างประชากรสัตว์น้ำและสิ่งแวดล้อม การจัดการ
 คุณภาพน้ำและดินตะกอน การบริหารจัดการทรัพยากรประมง หลักการจัดการโดยอิงประเด็นปัญหา
- SU401 **ความเป็นผู้ประกอบการที่ขับเคลื่อนด้วยนวัตกรรม** 3(3-0-6)
(Innovation-Driven Entrepreneurship)
 ทักษะที่จำเป็นในการเป็นผู้ประกอบการ ความตระหนักถึงทักษะทางกฎหมาย ธุรกิจการ
 บริหารจัดการ ความคิดสร้างสรรค์ การวิเคราะห์ และการมีปฏิสัมพันธ์ระหว่างบุคคลที่เกี่ยวข้องกับ
 การจัดตั้งและดำเนินธุรกิจใหม่
- SU402 **นวัตกรรมและการออกแบบ** 3(3-0-6)
(Innovation and Design)
 แนวคิด หลักการสร้างนวัตกรรมผ่านกระบวนการคิดเชิงออกแบบตามขั้นตอน การทำความเข้าใจปัญหา การระดมความคิดเห็น การเรียนรู้ผ่านการทดลองปฏิบัติและเผยแพร่อย่างสร้างสรรค์

- SU410 **การจัดการเอกสารและจดหมายเหตุ** 3(3-0-6)
(Records and Archives Management)
นิยาม ความหมายและความสำคัญของเอกสารต่อประสิทธิภาพการทำงาน ฐานข้อมูล ธรรมเนียมปฏิบัติ และความน่าเชื่อถือขององค์กร ระบบ มาตรฐาน และเครื่องมือในการจัดเก็บเอกสารอย่างเป็นระบบ แนวคิด ทฤษฎี หลักการคัดเลือก การจัดหา และประเมินคุณค่าเอกสารเพื่อจัดเก็บถาวรในหอจดหมายเหตุ กระบวนการจัดการ เผยแพร่และอนุรักษ์เอกสารจดหมายเหตุในฐานะแหล่งข้อมูล ฐานความรู้และหลักฐานสำคัญทางประวัติศาสตร์
- SU411 **การเพาะเห็ดและการต่อยอดทางธุรกิจ** 3(3-0-6)
(Mushroom Farming and Business Extension)
เทคโนโลยีการเพาะเห็ด การเพาะเห็ดกับการท่องเที่ยวเชิงนิเวศ การพัฒนาผลิตภัณฑ์ อาหารและอาหารเสริมสุขภาพจากเห็ด หลักการของกฎระเบียบและมาตรฐานการเกษตร การท่องเที่ยวและการผลิตอาหาร
- SU412 **เทคโนโลยี เทคนิค และอุตสาหกรรมอีสปอร์ต** 3(3-0-6)
(E-Sport Technology, Techniques and Industry)
นิยามและประเภทของอีสปอร์ต การผสานองค์ประกอบเกมในกิจกรรมต่าง ๆ และประโยชน์ด้านการศึกษา ความยอมรับในมหกรรมกีฬาที่สำคัญ สังเวียนต่อสื่อออนไลน์ในระบบหลายผู้เล่น (โมบา) เกมยิงแบบมุมมองบุคคลที่หนึ่ง (เอฟพีเอส) มารยาทและแนวทางปฏิบัติที่เป็นที่ยอมรับ เทคโนโลยีการสื่อสารในอีสปอร์ต เทคโนโลยีการถ่ายทอดเกม กลยุทธ์ของทีมและการบริหารระดับจุลภาค รูปแบบการเล่น การสื่อสารและการร่วมมือกันระหว่างผู้เล่น ทักษะที่สำคัญในอีสปอร์ต อุตสาหกรรมเกมและอีสปอร์ต แม่แบบทางธุรกิจ รายได้ของผู้เล่นและผู้ถ่ายทอดเกม การฝึกฝนและแข่งขันเกม กรณีศึกษาจากการแข่งขันที่น่าสนใจ
- SU413 **มหัศจรรย์ผลิตภัณฑ์เทคโนโลยีชีวภาพ** 3(3-0-6)
(Amazing Biotechnology Products)
ความหมายและประวัติความเป็นมาของเทคโนโลยีชีวภาพ ผลิตภัณฑ์เทคโนโลยีชีวภาพที่น่าสนใจในอุตสาหกรรมอาหาร เครื่องดื่ม พลังงาน ของใช้ในครัวเรือน การเกษตร การบำบัดน้ำเสีย และการแพทย์ การค้นคว้าข้อมูลและนำเสนอผลิตภัณฑ์จากเทคโนโลยีชีวภาพที่สนใจ การทดลองการผลิตผลิตภัณฑ์จากเทคโนโลยีชีวภาพเบื้องต้น

- SU414 **ภูมิปัญญาท้องถิ่นสู่กระบวนการผลิต** 3(3-0-6)
(Indigenous Knowledge toward Production Process)
 การทำน้ำตาลมะพร้าว กระบวนการผลิตน้ำตาลทราย การหมักข้าวหมาก กระบวนการหมัก
 ในอุตสาหกรรม การผลิตนมจากโค กระบวนการผลิตนม การทอผ้า กระบวนการผลิตสิ่งทอ
 กระดาษสา กระบวนการผลิตกระดาษ ขนมไทย กระบวนการผลิตขนม การผลิตข้าวแบบดั้งเดิม
 กระบวนการผลิตข้าวสารอาหารแห้ง กระบวนการอบแห้ง
- SU415 **การตลาดและการเงินพื้นฐานสำหรับผู้ประกอบการ** 3(3-0-6)
(Basic Marketing and Finance for Entrepreneurs)
 ความสำคัญของการตลาดและการเงินสำหรับผู้ประกอบการรายใหม่ แนวคิดด้านการตลาด กลไก
 ตลาด การวางแผนการตลาด แนวความคิดด้านการเงิน การวางแผนทางการเงิน การพยากรณ์ทางการเงิน
 การระดมทุน ความสำคัญของการบริหารความเสี่ยงทางการเงิน
- SU416 **ธุรกิจดิจิทัล** 3(3-0-6)
(Digital Business)
 หลักการเบื้องต้นของธุรกิจอิเล็กทรอนิกส์ ธุรกิจออนไลน์ รูปแบบการทำธุรกรรมที่
 ปลอดภัยและประสบความสำเร็จบนระบบเครือข่าย การทำธุรกิจระหว่างองค์กร การทำธุรกิจ
 ระหว่างองค์กรและลูกค้า การทำธุรกิจระหว่างองค์กรกับภาครัฐ ระบบบริหารจัดการด้านธุรกิจ
 ดิจิทัล การตลาดดิจิทัล สื่อสังคมออนไลน์
- SU417 **การท่องเที่ยวเชิงนิเวศในประเทศไทย** 3(3-0-6)
(Eco-tourism in Thailand)
 แนวความคิด ความหมาย รูปแบบและขอบเขตของการท่องเที่ยวเชิงนิเวศและจำแนกประเภท
 ของแหล่งท่องเที่ยวเชิงนิเวศในประเทศไทย การวางแผนการท่องเที่ยวเชิงนิเวศเพื่อสร้างจิตสำนึกแก่นักท่องเที่ยว
- SU418 **การจัดการความเสี่ยงและการประกันภัยในชีวิตประจำวัน** 3(3-0-6)
(Risk Management and Insurance in Everyday Life)
 หลักการพื้นฐานเกี่ยวกับการจัดการและการควบคุมความเสี่ยง หลักการพื้นฐานด้านการ
 ประกันภัย ลักษณะของการประกันภัย รวมทั้งนโยบายการประกันชีวิตและสุขภาพประเภทต่าง ๆ การนำมาใช้ใน
 ชีวิตประจำวันทั้งในระดับบุคคลและในระดับองค์กร

หมวดวิชาเฉพาะ

- 714 101 **คณิตศาสตร์เพื่อธุรกิจการเกษตร** 3(3-0-6)
(Mathematics for Agribusiness)
ระบบจำนวนจริงและการแก้สมการเบื้องต้น เลขดัชนี ความสัมพันธ์และฟังก์ชัน เมตริกซ์และการแก้ระบบสมการ ลิมิตและความต่อเนื่องของฟังก์ชันตัวแปรเดียว อนุพันธ์ อินทิกรัลและการประยุกต์ใช้ทางธุรกิจการเกษตร
- 714 102 **ชีววิทยาทางการเกษตร** 3(2-3-4)
(Biology for Agriculture)
หลักการทางชีววิทยา โครงสร้างและหน้าที่ของเซลล์ พลังงานกับเซลล์ วิวัฒนาการทางชีววิทยา พันธุศาสตร์ เนื้อเยื่อพืชและสัตว์ การสืบพันธุ์ ชีววิทยาของการเจริญ โภชนาการ การลำเลียง การขยายพันธุ์ นิเวศวิทยาเกษตร และวิทยาศาสตร์สิ่งแวดล้อม
- 714 103 **ธุรกิจการเกษตรเบื้องต้น** 3(3-0-6)
(Introduction to Agribusiness)
ความสำคัญและบทบาทของธุรกิจการเกษตรต่อเศรษฐกิจของประเทศไทย ระบบย่อยของธุรกิจการเกษตรไทย ลักษณะความสัมพันธ์ของแต่ละระบบย่อย หลักการจัดการพื้นฐานในการดำเนินธุรกิจการเกษตรอย่างมีจริยธรรม และกรณีศึกษา
มีการศึกษานอกสถานที่
- 714 104 **เศรษฐศาสตร์เบื้องต้น** 3(3-0-6)
(Introduction to Economics)
ปัญหาพื้นฐานทางเศรษฐศาสตร์ อุปสงค์และอุปทาน พฤติกรรมผู้บริโภค ทฤษฎีการผลิต ต้นทุนการผลิตและรายได้ การกำหนดราคาผลผลิตในตลาดประเภทต่าง ๆ รัฐบาลและการแทรกแซงตลาด รายได้ประชาชาติ ส่วนประกอบของรายได้ประชาชาติ ตัวแปรที่สำคัญทางเศรษฐกิจมหภาคนโยบายการคลัง การเงินและการธนาคาร นโยบายการเงิน การพัฒนาเศรษฐกิจ
- 714 105 **การผลิตพืชเศรษฐกิจ** 2(1-2-3)
(Commercial Crop Production)
พืชเศรษฐกิจที่สำคัญของประเทศไทยและของโลก การวางแผนและการจัดการระบบผลิตพืชเศรษฐกิจ การเลือกใช้เทคโนโลยีเพื่อการผลิตพืชเศรษฐกิจอย่างเหมาะสม การควบคุมคุณภาพ การตลาดพืชเศรษฐกิจ กฎระเบียบที่เกี่ยวข้องกับการค้าพืชเศรษฐกิจ

- 714 106 **การผลิตปศุสัตว์เชิงธุรกิจ** 2(1-2-3)
(Commercial Livestock Production)
 ความสำคัญของการเลี้ยงสัตว์เศรษฐกิจ ทิศทางการเลี้ยงสัตว์เศรษฐกิจของในประเทศและต่างประเทศ ชนิด ประเภทและพันธุ์สัตว์เศรษฐกิจ มาตรฐานโรงเรือนและอุปกรณ์การเลี้ยงสัตว์ อาหารสัตว์ วิธีการจัดการเลี้ยงสัตว์ในเชิงธุรกิจ กฎระเบียบที่เกี่ยวข้องกับการค้าสัตว์เศรษฐกิจ
- 714 201 **เศรษฐศาสตร์เกษตรเบื้องต้น** 3(3-0-6)
(Introduction to Agricultural Economics)
 ระบบเศรษฐกิจการเกษตรของไทย ลักษณะปัญหาทางเศรษฐศาสตร์เกษตร การผลิตทางเกษตร ราคาผลผลิตการเกษตร สินเชื่อการเกษตร สถาบันการเกษตร การค้าผลผลิตการเกษตร ระหว่างประเทศ นโยบายและการพัฒนาการเกษตรของไทย
- 714 202 **บัญชีและการเงินเพื่อธุรกิจการเกษตร** 3(3-0-6)
(Accounting and Finance for Agribusiness)
 หลักการบัญชีทั่วไป วิธีการบันทึกบัญชีขั้นต้น งบทดลอง งบบัญชีกระแสเงินสด งบดุล งบกำไรขาดทุน การจัดทำรายงานทางการเงิน การวิเคราะห์งบการเงิน การวิเคราะห์ต้นทุน ปริมาณและกำไร ปัจจัยดอกเบี้ยเพื่อการตัดสินใจ การใช้สารสนเทศทางการบัญชีเพื่อการจัดการธุรกิจการเกษตร
- 714 203 **การบริหารทรัพยากรมนุษย์และองค์กรธุรกิจการเกษตร** 3(3-0-6)
(Human Resource Management and Agribusiness Organizations)
 แนวคิดและทฤษฎีเกี่ยวกับภาวะผู้นำและจริยธรรมเพื่อการบริหารองค์กรธุรกิจการเกษตร แนวคิดและทฤษฎีเกี่ยวกับการบริหารทรัพยากรมนุษย์ วัฒนธรรมองค์กร และพฤติกรรมองค์กร แนวคิดความรับผิดชอบต่อสังคมและสิ่งแวดล้อมขององค์กรและผู้ประกอบการ
- 714 204 **ระบบสารสนเทศทางธุรกิจการเกษตรเบื้องต้น** 3(2-3-4)
(Introduction to Agribusiness Information Systems)
 การใช้โปรแกรมคอมพิวเตอร์เบื้องต้น การจัดทำระบบฐานข้อมูลเบื้องต้น ปัญหาประติษฐ์ทางการเกษตร การจัดการฐานข้อมูลในองค์กรทางธุรกิจการเกษตรด้วยเทคโนโลยีที่ทันสมัย การใช้ระบบสารสนเทศเพื่อการวางแผนและการตัดสินใจ การใช้เทคโนโลยีสารสนเทศที่ทันสมัยเพื่อการสื่อสารทางด้านการธุรกิจการเกษตร

- 714 205 **การผลิตสัตว์น้ำเศรษฐกิจ** 2(1-2-3)
(Commercial Aquaculture Production)
 หลักและวิธีปฏิบัติในการเพาะเลี้ยงสัตว์น้ำและสัตว์น้ำที่สำคัญทางเศรษฐกิจ ระบบการเลี้ยงแบบต่าง ๆ ประกอบด้วย การเลี้ยงในบ่อ การเลี้ยงในระบบน้ำหมุนเวียน การเลี้ยงในบ่อน้ำไหล เทคโนโลยีด้านวิศวกรรมที่นำมาใช้ในการให้อาหาร การควบคุมคุณภาพน้ำ การป้องกันโรค การเก็บเกี่ยวผลผลิต การบรรจุและขนส่ง กฎระเบียบที่เกี่ยวข้องกับการค้าสัตว์น้ำเศรษฐกิจ
- 714 206 **สถิติประยุกต์ทางธุรกิจการเกษตร** 3(2-3-4)
(Applied Statistics in Agribusiness)
 ความรู้ทั่วไปเกี่ยวกับสถิติ การวิเคราะห์ข้อมูลเบื้องต้น ตัวแปรสุ่มและการแจกแจงความน่าจะเป็นของตัวแปรสุ่ม การแจกแจงตัวอย่าง สถิติเชิงอนุมานสำหรับประชากรเดียวและสองประชากร การวิเคราะห์ความแปรปรวน การทดสอบไคสแควร์ การวิเคราะห์ถดถอยและสหสัมพันธ์
- 714 207 **กฎหมายสำหรับธุรกิจการเกษตร** 3(3-0-6)
(Laws for Agribusiness)
 หลักกฎหมายและการบังคับใช้ กฎหมายแรงงาน กฎหมายคุ้มครองผู้บริโภค กฎหมายเกี่ยวกับการบริหารภาษีในการดำเนินธุรกิจการเกษตร กฎหมายว่าด้วยการส่งเสริมการลงทุนและการแข่งขันทางการค้าทั้งในและระหว่างประเทศ
- 714 211 **การตลาดสินค้าและผลิตภัณฑ์ทางการเกษตร** 3(3-0-6)
(Agricultural Goods and Product Marketing)
 แนวคิดและหลักการตลาดสินค้าเกษตร ส่วนประสมทางการตลาด สิ่งแวดล้อมทางการตลาด การแบ่งส่วนตลาด การกำหนดตลาดเป้าหมาย การวางตำแหน่งทางการตลาด พฤติกรรมผู้บริโภค กลยุทธ์ทางการตลาด จริยธรรมทางการตลาด
- 714 212 **การจัดการโซ่อุปทานสำหรับธุรกิจการเกษตร** 3(3-0-6)
(Supply Chain Management for Agribusiness)
 การวางแผนด้านการจัดหา การเคลื่อนย้าย การจัดเก็บ และการกระจายสินค้าเกษตรจากผู้ผลิตถึงผู้บริโภค การบริหารห่วงโซ่อุปทานในระบบธุรกิจการเกษตร ระบบเทคโนโลยีสารสนเทศเพื่อการจัดการโลจิสติกส์และห่วงโซ่อุปทาน และกรณีศึกษา
 มีการศึกษานอกสถานที่

- 714 221 **ภาษาอังกฤษเพื่อการสื่อสารและเจรจาทางธุรกิจการเกษตร** 2(1-2-3)
(English for Agribusiness Communication and Negotiation)
 ฟัง พูด อ่าน และเขียนภาษาอังกฤษเพื่อการสื่อสารทางด้านธุรกิจการเกษตรทั้งภายในและ
 ภายนอกองค์กร ภาษาอังกฤษเบื้องต้นเพื่อการเจรจาทางธุรกิจการเกษตร
- 714 281 **วิทยาการหลังการเก็บเกี่ยวและการแปรรูปสินค้าเกษตร** 3(2-3-4)
(Post-Harvest Technology and Agricultural Product Processing)
 วิชาบังคับก่อน : 714 102 ชีววิทยาทางการเกษตร
 ความสำคัญและหลักการวิทยาการหลังการเก็บเกี่ยว ลักษณะโครงสร้างของผลผลิตทาง
 การเกษตร การเก็บรักษาคุณภาพ การวางแผนและการจัดการคุณภาพ ความสำคัญและการจำแนก
 ประเภทผลิตภัณฑ์ทางการเกษตรจากพืชและสัตว์ กรรมวิธีในการแปรรูปอาหารสด อาหารแช่แข็ง
 อาหารกระป๋อง การแช่เย็นและการแช่แข็ง ผลของวิธีการถนอมอาหารต่อคุณค่าทางโภชนาการ
 มีการศึกษานอกสถานที่
- 714 311 **การวิเคราะห์เชิงปริมาณทางธุรกิจการเกษตร** 3(3-0-6)
(Quantitative Analysis in Agribusiness)
 การพัฒนาตัวแบบสำหรับการตัดสินใจทางธุรกิจการเกษตร โปรแกรมเชิงเส้น
 ตัวแบบแถวคอย ตัวแบบข่ายงาน ตัวแบบเชิงปริมาณอื่น ๆ การตัดสินใจ ทฤษฎีเกม
- 714 312 **การวิเคราะห์โครงการลงทุนทางธุรกิจการเกษตร** 3(3-0-6)
(Investment Project Analysis in Agribusiness)
 วิชาบังคับก่อน : 714 202 บัญชีและการเงินเพื่อธุรกิจการเกษตร
 แนวคิดและการวิเคราะห์เพื่อเลือกลงทุนในโครงการทางธุรกิจการเกษตร ขั้นตอนการ
 วิเคราะห์ความคุ้มค่าของโครงการลงทุน การเขียนแผนธุรกิจ การวิเคราะห์ความเสี่ยง การติดตามและ
 ประเมินผลโครงการ และกรณีศึกษา
- 714 321 **การอ่านและเขียนภาษาอังกฤษทางธุรกิจการเกษตร** 2(1-2-3)
(Reading and Writing English in Agribusiness)
 หลักการอ่านภาษาอังกฤษในข่าว บทความ และงานเขียนทางธุรกิจประเภทต่าง ๆ การหาหัว
 เรื่อง การตั้งวัตถุประสงค์ในการอ่าน การจับประเด็นสำคัญและรายละเอียดของเนื้อหา การเขียนสรุป
 ความ เรียบเรียง และนำเสนอความคิดอย่างเป็นระบบ

- 714 331 **ผู้ประกอบการธุรกิจการเกษตรรุ่นใหม่** 3(3-0-6)
(Modern Agribusiness Entrepreneur)
 เทคนิคการวิเคราะห์และใช้ข้อมูลเพื่อการบริหารจัดการธุรกิจการเกษตรสมัยใหม่ การวิเคราะห์สภาพแวดล้อมทางธุรกิจ การวางแผนการจัดการความเสี่ยงที่มีโอกาสเกิดขึ้นในการดำเนินธุรกิจ การวิเคราะห์การลงทุนและความคุ้มค่าของการลงทุนจัดตั้งธุรกิจในรูปแบบต่าง ๆ เลือกตัดสินใจลงทุนในธุรกิจที่เหมาะสมอย่างมีคุณธรรม จริยธรรม และมีความรับผิดชอบต่อสังคม จัดทำแผนธุรกิจเพื่อการก่อตั้งกิจการ
- 714 332 **การจัดการธุรกิจฟาร์มอย่างยั่งยืน** 3(3-0-6)
(Sustainable Farm Business Management)
 แนวคิดในการจัดการธุรกิจฟาร์มอย่างยั่งยืน ประยุกต์หลักการทางเศรษฐศาสตร์และการจัดการเพื่อใช้ในธุรกิจฟาร์ม การวิเคราะห์และวางแผนการทำธุรกิจฟาร์ม การวัดความสำเร็จในการดำเนินธุรกิจฟาร์ม การจัดการทางการเงินของธุรกิจฟาร์ม การจัดการธุรกิจฟาร์มภายใต้ความเสี่ยงและความไม่แน่นอน ความรับผิดชอบต่อสังคมและสิ่งแวดล้อมของธุรกิจ
- 714 333 **นวัตกรรมสร้างสรรค์เพื่อธุรกิจการเกษตร** 3(3-0-6)
(Creative Innovation for Agribusiness)
 แนวคิดและการสร้างนวัตกรรมในวงการธุรกิจการเกษตร กระบวนการสร้างและพัฒนา นวัตกรรมสร้างสรรค์ที่ตอบโจทย์ความต้องการภาคธุรกิจการเกษตร ประยุกต์ใช้แนวคิดและทฤษฎีเพื่อสร้างเป็นนวัตกรรมสร้างสรรค์เพื่อธุรกิจการเกษตรอย่างมีจริยธรรม
- 714 334 **กลยุทธ์ทางธุรกิจการเกษตร** 3(3-0-6)
(Agribusiness Strategies)
 แนวคิดและกระบวนการจัดการเชิงกลยุทธ์ องค์ประกอบของการวางแผนเชิงกลยุทธ์ กลยุทธ์ของธุรกิจการเกษตรในระดับธุรกิจ และระดับปฏิบัติการ การนำกลยุทธ์ไปปฏิบัติ การควบคุมและประเมินผลการดำเนินกลยุทธ์ และกรณีศึกษาในธุรกิจการเกษตร

- 714 341 การวิจัยตลาดสินค้าเกษตรและอาหาร 3(3-0-6)
 (Agricultural and Food Market Research)
 วิชาบังคับก่อน : 714 211 การตลาดสินค้าและผลิตภัณฑ์ทางการเกษตร
 714 391 ระเบียบวิธีวิจัยทางธุรกิจการเกษตร
 ความหมายและประเภทของการวิจัยตลาด ความสำคัญของการวิจัยตลาดสินค้าเกษตรและอาหาร จริยธรรมในการทำวิจัยตลาด เครื่องมือในการวิจัยตลาดสำหรับธุรกิจการเกษตรและอาหาร หลักการและขั้นตอนในการวิจัยตลาดสินค้าเกษตรและอาหาร การวิเคราะห์และแปลความหมายข้อมูล การนำเสนอผลการวิจัย
- 714 342 การเจรจาต่อรองทางธุรกิจการเกษตร 3(3-0-6)
 (Agribusiness Negotiation)
 หลักการและกระบวนการเจรจาต่อรองทางธุรกิจการเกษตร การสร้างกลยุทธ์ในการเจรจาต่อรองกับผู้ที่มีส่วนได้ส่วนเสียในการดำเนินธุรกิจ การสร้างกลยุทธ์ในการแก้ปัญหาความขัดแย้งทั้งภายในและภายนอกองค์กร และกรณีศึกษาในธุรกิจการเกษตร
- 714 343 การจัดการความเสี่ยงทางธุรกิจการเกษตร 3(3-0-6)
 (Risk Management in Agriculture)
 ลักษณะของความเสี่ยงในการดำเนินธุรกิจการเกษตร เครื่องมือในการจัดการความเสี่ยง การวัดและประเมินความเสี่ยง การประกันภัยพืชผล และกรณีศึกษาในธุรกิจการเกษตร
- 714 344 ธุรกิจการเกษตรชุมชน 3(3-0-6)
 (Community Agribusiness)
 แนวคิดและรูปแบบการดำเนินธุรกิจการเกษตรชุมชน หลักการบริหารจัดการ การตลาดและการส่งเสริมความสำเร็จในวิสาหกิจชุมชน การขับเคลื่อนธุรกิจการเกษตรชุมชนอย่างยั่งยืนและการสร้างเครือข่าย บทบาทของธุรกิจการเกษตรชุมชนต่อการพัฒนาเศรษฐกิจและสังคมในท้องถิ่น
- 714 345 วัฒนธรรมกับการบริหารธุรกิจการเกษตรในอาเซียน 3(3-0-6)
 (Culture and Agribusiness Administration in ASEAN)
 ทักษะภาษาที่ใช้ในกลุ่มประเทศอาเซียน การสื่อสารระหว่างวัฒนธรรม ความเข้าใจในสังคมพหุวัฒนธรรม การดำเนินธุรกิจการเกษตรข้ามชาติที่คำนึงถึงความแตกต่างทางวัฒนธรรม

- 714 346 **ธุรกิจท่องเที่ยวเชิงเกษตร** 3(3-0-6)
(Agritourism Business)
 ความรู้พื้นฐานและองค์ประกอบของการท่องเที่ยวเชิงเกษตร การจัดการท่องเที่ยวเชิงเกษตร
 อย่างยั่งยืน การจัดการที่พื้กอาศัยและสิ่งแวดล้อม การจัดกิจกรรมและการเข้าชมธุรกิจท่องเที่ยวเชิง
 เกษตร หลักการตลาดที่เกี่ยวข้องกับธุรกิจท่องเที่ยวเชิงเกษตร
 มีการศึกษานอกสถานที่
- 714 347 **เศรษฐกิจพอเพียงและการเกษตรอย่างยั่งยืน** 3(3-0-6)
(Sufficient Economy and Sustainable Agriculture)
 แนวคิดเศรษฐกิจพอเพียง การทำการเกษตรอย่างยั่งยืน การเกี่ยวกลุ่ประโยชน์ระหว่างกิจกรรม
 ทางเกษตร การประยุกต์ใช้เศรษฐกิจพอเพียงกับการดำเนินธุรกิจการเกษตร
- 714 348 **เรื่องคัดเฉพาะทางธุรกิจการเกษตร** 3(3-0-6)
(Selected Topics in Agribusiness)
 เงื่อนไข: โดยความยินยอมของคณะกรรมการบริหารหลักสูตร
 เรื่องคัดเฉพาะทางธุรกิจการเกษตรในระดับปริญญาตรี
- 714 351 **ธุรกิจการผลิตพืชอาหารสัตว์** 3(3-0-6)
(Forage Crops Production Business)
 พืชอาหารสัตว์ที่สำคัญของประเทศไทยและโลก การวางแผนและการจัดการระบบผลิตพืช
 อาหารสัตว์ ต้นทุนการผลิต การตลาด กรณีศึกษาในธุรกิจการเกษตร
- 714 352 **ธุรกิจอาหารสัตว์และเวชภัณฑ์ปศุสัตว์** 3(3-0-6)
(Animal Feed and Animal Medical Supplies Business)
 ความสำคัญและการจำแนกประเภทของอาหารสัตว์และเวชภัณฑ์ปศุสัตว์ในเชิงธุรกิจการผลิต การ
 นำเข้าและส่งออกอาหารสัตว์และเวชภัณฑ์ปศุสัตว์ การตลาดในประเทศและต่างประเทศ นโยบายของรัฐ
 และประเด็นที่เกี่ยวข้องกับธุรกิจอาหารสัตว์และเวชภัณฑ์ปศุสัตว์

- 714 353 **เทคโนโลยีและอุตสาหกรรมการผลิตปศุสัตว์** 3(3-0-6)
(Livestock Production Technology and Industry)
 พื้นฐานทางเทคโนโลยีและอุตสาหกรรมการผลิตปศุสัตว์ ระบบการทำฟาร์มเชิงการค้า อุตสาหกรรมการผลิตและแปรรูปผลผลิตทางปศุสัตว์ การกระจายสินค้าและการตลาดสินค้าปศุสัตว์ ความปลอดภัยและมาตรฐานอุตสาหกรรมผลิตสินค้าเกษตรและปศุสัตว์ที่ดี การจัดการเทคโนโลยีการผลิตสัตว์เพื่อสภาวะสิ่งแวดล้อมโลก
- 714 354 **ธุรกิจอุตสาหกรรมสัตว์ปีกและสุกร** 3(3-0-6)
(Poultry and Swine Industrial Business)
 ภาพรวมของอุตสาหกรรมสัตว์ปีกและสุกรของประเทศไทยและโลก กลยุทธ์ในการจัดการผลิตสุกรและสัตว์ปีก ต้นทุนการผลิต การตลาด ระบบห่วงโซ่อุปทานการผลิตสัตว์ปีกและสุกร กรณีศึกษาในธุรกิจที่เกี่ยวข้อง
 มีการศึกษานอกสถานที่
- 714 355 **อุตสาหกรรมและธุรกิจการผลิตโคนมและโคเนื้อ** 3(3-0-6)
(Industry and Business of Dairy and Beef Cattle Production)
 การพัฒนาระบบการผลิตโคนมและโคเนื้อในประเทศไทย สายพันธุ์และการผสมพันธุ์ของโคนมและโคเนื้อ อาหารและวิธีการให้อาหาร การจัดการสุขภาพและควบคุมโรค การใช้เทคโนโลยีสะอาดในการผลิตโค ผลิตภัณฑ์และการตลาดในอุตสาหกรรมการผลิตโค ธุรกิจและห่วงโซ่อุปทานสินค้าผลิตภัณฑ์จากโคนมและโคเนื้อ
- 714 361 **ธุรกิจฟาร์มเพาะเลี้ยงปลาเศรษฐกิจ** 3(3-0-6)
(Commercial Fish Farming Business)
 พันธุ์ การคัดเลือกและปรับปรุงพันธุ์ การอนุบาล ระบบการเลี้ยง อาหารและการให้อาหาร โรงเรือนและอุปกรณ์ มาตรฐานฟาร์ม โรคและการป้องกัน การวางแผนการผลิต ต้นทุนการผลิต การตลาด อุตสาหกรรมผลิตปลาเศรษฐกิจครบวงจร และกรณีศึกษาในธุรกิจการเกษตร
- 714 362 **การเพาะเลี้ยงกุ้งเชิงธุรกิจ** 3(2-3-4)
(Commercial Shrimp Culture)
 ชีววิทยาของกุ้งชนิดที่มีความสำคัญทางเศรษฐกิจ เทคนิคการเพาะพันธุ์และการอนุบาลลูกกุ้งวัยอ่อน ระบบการเลี้ยงและการจัดการ การเตรียมอาหารมีชีวิต ปัจจัยที่มีผลกระทบต่อต้นทุนและรายได้ของการทำฟาร์มเพาะเลี้ยงกุ้ง การควบคุมคุณภาพและการตลาดของผลิตภัณฑ์กุ้งเพื่อการส่งออก
 มีการศึกษานอกสถานที่

- 714 363 การเพาะเลี้ยงปลาสวยงามและพรรณไม้น้ำเชิงธุรกิจ 3(2-3-4)
(Commercial Ornamental Fishes and Aquatic Plants)
ความสำคัญของปลาสวยงามและพรรณไม้น้ำ ชนิดปลาสวยงามและพันธุ์ไม้น้ำ การเพาะพันธุ์ และการอนุบาล ระบบการเลี้ยงและอุปกรณ์ที่ใช้ในการเพาะเลี้ยง การป้องกันและรักษาโรค การตลาด ปลาสวยงามและพรรณไม้น้ำ
มีการศึกษานอกสถานที่
- 714 364 โปรแกรมคอมพิวเตอร์ประยุกต์ทางภูมิศาสตร์สำหรับการเกษตร 3(2-3-4)
(Geographical Applications for Agriculture)
ทักษะคอมพิวเตอร์พื้นฐาน องค์ประกอบของระบบสารสนเทศภูมิศาสตร์และข้อมูลอ้างอิง พิกัด ความสัมพันธ์เชิงพื้นที่และการวิเคราะห์ การพัฒนาโปรแกรมคอมพิวเตอร์ประยุกต์ทางภูมิศาสตร์ โปรแกรมคอมพิวเตอร์ประยุกต์บนเครือข่ายอินเทอร์เน็ต ระบบฟาร์มอัจฉริยะ กรณีศึกษาและโครงการ
- 714 365 การจัดการธุรกิจประมงชายฝั่ง 3(3-0-6)
(Business Management of Coastal Fisheries)
แนวคิดพื้นฐานด้านนิเวศวิทยาและสิ่งแวดล้อมชายฝั่งทะเล การทำประมงชายฝั่งและสัตว์ทะเลชายฝั่งที่สำคัญทางเศรษฐกิจ แบบจำลองทรัพยากรประมง การจัดการทรัพยากรประมงแบบมีส่วนร่วม ปัญหาแรงงานประมงและการทำประมงผิดกฎหมาย และกรณีศึกษา
- 714 371 การจัดการวัสดุเหลือใช้และของเสียทางการเกษตร 3(3-0-6)
(Agricultural Residue and Waste Management)
วิชาบังคับก่อน : 714 102 ชีววิทยาทางการเกษตร
ประเด็นเกี่ยวกับของเสียทางการเกษตร มาตรฐานคุณภาพน้ำทิ้งจากการเพาะเลี้ยงสัตว์น้ำ ข้อบังคับและกฎหมายในการรักษาสิ่งแวดล้อม เทคโนโลยีในการจัดการของเสียทางการเกษตรโดยใช้กระบวนการทางกายภาพ ทางชีวภาพและทางเคมี การใช้ประโยชน์จากวัสดุเหลือใช้และของเสียทางการเกษตรและพลังงานทดแทน
มีการศึกษานอกสถานที่
- 714 372 ธุรกิจพืชสวนเขตร้อน 3(3-0-6)
(Tropical Orchard Business)
ชนิดและการจัดการปลูกพืชสวนในพื้นที่ภูมิอากาศร้อนชื้น ความสำคัญของพืชสวนเขตร้อนต่อเศรษฐกิจของประเทศ แนวคิดในการสร้างมูลค่าเพิ่ม และการจัดการธุรกิจพืชสวนเขตร้อนเชิงการค้า

- 714 373 **การจัดการพืชพลังงานอย่างยั่งยืน** 3(3-0-6)
(Sustainable Management of Energy Crops)
 ชนิด การปลูก และการกระจายพื้นที่ปลูกของพืชพลังงาน ความสำคัญทางเศรษฐกิจของพืชพลังงานชนิดต่าง ๆ การใช้ประโยชน์จากพืชพลังงานในเชิงธุรกิจ โดยคำนึงถึงความมั่นคงทางพลังงานอาหาร และสิ่งแวดล้อม
- 714 374 **ธุรกิจปัจจัยการผลิตสินค้าเกษตร** 3(3-0-6)
(Business in Production Factors of Agricultural Goods)
 ชนิดและประเภทของปัจจัยการผลิตสินค้าเกษตรในธุรกิจเกษตร เมล็ดพันธุ์ ปุ๋ย สารป้องกันและกำจัดศัตรูพืช เครื่องจักรกลเกษตรและเวชภัณฑ์สัตว์ ระบบตลาด แนวทางบริหารจัดการ และการดำเนินธุรกิจปัจจัยการผลิตสินค้าเกษตรในประเทศไทย การนำเข้าและส่งออก บทบาทของรัฐที่ส่งผลต่อธุรกิจปัจจัยการผลิตสินค้าเกษตร
- 714 375 **การควบคุมศัตรูพืชและสัตว์** 3(3-0-6)
(Pest Control)
 วิชาบังคับก่อน : 714 102 ชีววิทยาทางการเกษตร
 ชนิดศัตรูพืชและสัตว์ ผลกระทบและความเสียหายที่เกิดจากศัตรูพืชและสัตว์ การจัดการศัตรูพืชและสัตว์
- 714 381 **บรรจุภัณฑ์สินค้าเกษตรและอาหารอย่างยั่งยืน** 3(3-0-6)
(Sustainable Packaging for Agricultural and Food Product)
 ความสำคัญและบทบาทหน้าที่ของบรรจุภัณฑ์ในด้านการตลาด โลจิสติกส์ และโซ่อุปทาน แนวคิดในการออกแบบและพัฒนาบรรจุภัณฑ์อย่างยั่งยืน ฉลากสินค้า และกรณีศึกษาในธุรกิจการเกษตร
- 714 382 **ธุรกิจอุตสาหกรรมอาหาร** 3(3-0-6)
(Food Industry Business)
 การจัดการวัตถุดิบ ระบบการผลิตและการออกแบบโรงงานอุตสาหกรรมอาหาร ระบบคุณภาพและความปลอดภัยอาหาร การตลาดและการเพิ่มมูลค่าสินค้า ระบบการขนส่งสินค้าเกษตรและอาหารแปรรูป การนำเทคโนโลยีมาใช้ในการขยายธุรกิจอุตสาหกรรมอาหาร

- 714 391 **ระเบียบวิธีวิจัยทางธุรกิจการเกษตร** 3(2-3-4)
(Research Methodology in Agribusiness)
 วิชาบังคับก่อน : 714 206 สถิติประยุกต์ทางธุรกิจการเกษตร
 หลักและระเบียบวิธีวิจัยทางธุรกิจการเกษตร จรรยาบรรณของนักวิจัย การกำหนดปัญหา การออกแบบโครงการวิจัย การเก็บรวบรวมข้อมูล การวิเคราะห์และตีความข้อมูล การใช้สถิติเพื่อการวิจัย การเขียนรายงาน และการเสนอผลการวิจัย
- 714 392 **สัมมนา** 1(0-2-1)
(Seminar)
 เงื่อนไข : โดยความยินยอมของคณะกรรมการบริหารหลักสูตร
 วิชานี้วัดผลเป็น S หรือ U
 การค้นคว้าหาข้อมูลและเอกสารทางวิชาการที่สนใจทางธุรกิจการเกษตร การเขียนเรียบเรียง เพื่อจัดทำเอกสารสัมมนา การนำเสนอและอภิปรายต่อที่ประชุม
- 714 411 **ธุรกิจการเกษตรระหว่างประเทศ** 3(3-0-6)
(International Agribusiness)
 ทฤษฎีการค้าระหว่างประเทศ อัตราการแลกเปลี่ยน องค์การการค้าระหว่างประเทศ การรวมกลุ่มทางเศรษฐกิจ การส่งออกและนำเข้าสินค้าเกษตร กลยุทธ์การค้าระหว่างประเทศ การลงทุนระหว่างประเทศ แหล่งเงินทุนเพื่อการค้าระหว่างประเทศ มาตรฐานสินค้าเกษตรและอาหาร
- 714 412 **นโยบายการเกษตร** 3(3-0-6)
(Agricultural Policy)
 นโยบายที่เกี่ยวข้องกับการดำเนินธุรกิจการเกษตร ผลกระทบของนโยบายเศรษฐกิจต่อ การเกษตรและธุรกิจการเกษตร และกรณีศึกษาในธุรกิจการเกษตร
- 714 421 **ภาษาอังกฤษเพื่อการนำเสนองานและการสมัครงาน** 2(1-2-3)
(English for Presentation and Job Application)
 ทักษะการฟัง พูด อ่าน และเขียนภาษาอังกฤษในการนำเสนองาน ทักษะและเทคนิคการ นำเสนองาน ทักษะภาษาอังกฤษในการเขียนประวัติย่อ จดหมายสมัครงาน และจดหมายสมัครงาน อิเล็กทรอนิกส์ การใช้ภาษาในการสัมภาษณ์งาน

